

ALKIS-Objektartenkatalog mit fachlichen Festlegungen und Erläuterungen

Änderungsübersicht

Version	Datum	Änderungsgrund	betroffene Abschnitte
1.0	01.01.2017	Dokument angelegt	alle
1.1	22.05.2017	Ergänzungen / Änderungen bei AA_Fachdaten- verbindung; art 1000, 2000 und 3000 Ergänzungen bei AA_Fachdatenobjekt; FR-Nr. und FN-Nr. Ergänzungen / Änderungen bei ABM und SOE Ergänzung Wert 9600 bei VMA Änderung Wert 3300 bei GST Ergänzung bei DES einschließlich Abbildung 9 Änderung Werte 4200 und 9998 bei DES Schreibfehlerkorrektur in Überschrift Änderung bei Deckblatt Ergänzungen / Änderungen	AAA_Basisklassen AX_Grenzpunkt AX_Netzkpunkt AX_DQPKunktort AX_LI_Source_ Punktort Objektartengruppe Fortführungsnach- weis AX_Bodenschaet- zung Anhänge 5, 11 - 12
1.2	01.03.2020	Ergänzung bei Antragsnummer Änderungen / Ergänzungen bei ANL Ergänzungen bei ART Ergänzungen bei NAM Ergänzung Grenzpunkte Nachbarbundesländer Ergänzungen bei FGP Ergänzung bei SCH Ergänzung Grenzpunkte Nachbarbundesländer Ergänzung bei KDS Ergänzung Landesgrenzpunkte Ergänzung bei W 3300 und Abbildung 7 Änderungen bei DES Ergänzung W 010205 und 010502 bei UIV Änderungen / Ergänzungen bei ART, ONR, VST, NBZ und GBK Wegfall R gehoertZu Wegfall Ergänzung bei QAG Wegfall W 1150 und 1180 bei ADF Wegfall Abs. 2 bei BEZ Ergänzungen bei KN3 Ergänzungen bei WE1 und WE2	Allgemeines AA_Objekt AA_Fachdaten- verbindung AA_Fachdaten- objekt, AA_Themen definition AX_Grenzpunkt AX_Lagebezeich- nung AX_Punktort AX_PunktortAU AX_DQPKunktort AX_LI_Source Punktort AX_Fortfuehrungs- fall AX_Reservierung AX_Person AX_Personen- gruppe AX_Gebaeude AX_Klassifizierung NachStrassenrecht AX_Bodenschaet- zung

Version	Datum	Änderungsgrund	betroffene Abschnitte
1.2	01.03.2020	Ergänzung Ergänzung allgemein sowie bei GEM und NUM Ergänzung Ergänzungen / Änderungen Neuer Anhang	AX_MusterLandes- musterUndVer- gleichsstueck AX_Kennziffer Grabloch AX_Katalogeintrag Anhänge 3, 9, 12 Anhang 13

Inhaltsübersicht:

Vorbemerkung	8
Allgemeines	8
Antragsnummer	8
Auftragsnummer	8
Objektbildende Eigenschaften	8
Kardinalitäten	9
Objektbereich AAA Basisschema	10
Objektartengruppe AAA_Basisklassen	10
Objektart AA_Objekt	00001
Datentyp AA_Fachdatenverbindung	00200
Datentyp AA_Fachdatenobjekt	00210
Datentyp AA_Lebenszeitintervall	00300
Objektartengruppe AAA Operationen	17
Datentyp AA_Themendefinition	08400
Objektartengruppe AAA_Projektsteuerung	17
Objektart AA_Antrag	09000
Objektart AA_Projektsteuerungsart	09110
Objektbereich Flurstücke, Lage, Punkte	18
Objektartengruppe Angaben zum Flurstück	18
Objektart AX_Flurstueck	11001
Objektart AX_BesondereFlurstuecksgrenze	11002
Objektart AX_Grenzpunkt	11003
Objektart AX_Flurstueck_Kerndaten	11004
Datentyp AX_Flurstuecksnummer	11005
Datentyp AX_SonstigeEigenschaften_Flurstueck	11006
Objektartengruppe Angaben zur Lage	25
Objektart AX_LagebezeichnungOhneHausnummer	12001
Objektart AX_LagebezeichnungMitHausnummer	12002
Auswahldatentyp AX_Lagebezeichnung	12004
Objektart AX_Lage	12005
Objektartengruppe Angaben zum Netzkpunkt	27
Objektart AX_Aufnahmepunkt	13001
Objektart AX_SonstigerVermessungspunkt	13003
Objektart AX_Netzkpunkt	13004
Objektartengruppe Angaben zum Punkort	28
Objektart AX_Punkort	14001
Objektart AX_PunkortAG	14002
Objektart AX_PunkortAU	14003
Objektart AX_PunkortTA	14004
Datentyp AX_DQPunkort	14006
Datentyp AX_LI_Lineage_Punkort	14008
Datentyp AX_LI_ProcessStep_Punkort	14009
Datentyp AX_LI_Source_Punkort	14010
Objektartengruppe Fortführungsnachweis	34
Objektart AX_FortführungsnachweisDeckblatt	15001
Objektart AX_Fortführungsfall	15002
Datentyp AX_Fortführungsnummer	15004
Datentyp AX_ANSCHRIFT	AAS
Datentyp AX_K_AUSGKOPF_Standard	AKS
Datentyp AX_Landeswappen	EWP

Objektartengruppe Angaben zur Reservierung	37
Objektart AX_Reservierung.....	1600137
Objektart AX_PunktkenungVergleichend.....	1600338
Objektart AX_Reservierungsauftrag_Gebietskennung.....	1600439
Objektartengruppe Angaben zur Historie.....	40
Objektart AX_HistorischesFlurstueck.....	1700140
Objektart AX_HistorischesFlurstueckOhneRaumbezug.....	1700340
Objektbereich Eigentümer	41
Objektartengruppe Personen- und Bestandsdaten	41
Objektart AX_Person.....	2100141
Objektart AX_Anschrift.....	2100342
Objektart AX_Verwaltung.....	2100443
Objektart AX_Vertretung.....	2100543
Objektart AX_Namensnummer.....	2100643
Objektart AX_Buchungsblatt.....	2100744
Objektart AX_Buchungsstelle.....	2100845
Datentyp AX_Anteil.....	2100946
Datentyp AX_DQOhneDatenerhebung.....	2101146
Datentyp AX_LI_Lineage_OhneDatenerhebung.....	2101246
Datentyp AX_LI_ProcessStep_OhneDatenerhebung.....	2101346
Datentyp CI_ResponsibleParty.....	→ Metadaten46
Objektbereich Gebäude.....	47
Objektartengruppe Angaben zum Gebäude	47
Objektart AX_Gebaeude.....	3100147
Objektart AX_BesondererGebaeudepunkt.....	3100548
Objektbereich Tatsächliche Nutzung	49
Objektart AX_TatsaechlicheNutzung.....	4000149
Objektartengruppe Siedlung.....	49
Objektart AX_Wohnbauflaeche.....	4100149
Objektart AX_IndustrieUndGewerbeflaeche.....	4100249
Objektart AX_Halde.....	4100349
Objektart AX_Bergbaubetrieb.....	4100449
Objektart AX_TagebauGrubeSteinbruch.....	4100549
Objektart AX_FlaecheGemischterNutzung.....	4100649
Objektart AX_FlaecheBesondererFunktionalerPraegung.....	4100749
Objektart AX_SportFreizeitUndErholungsflaeche.....	4100849
Objektart AX_Friedhof.....	4100949
Objektartengruppe Verkehr	50
Objektart AX_Strassenverkehr.....	4200150
Objektart AX_Weg.....	4200650
Objektart AX_Platz.....	4200950
Objektart AX_Bahnverkehr.....	4201050
Objektart AX_Flugverkehr.....	4201550
Objektart AX_Schiffsverkehr.....	4201650
Objektartengruppe Vegetation.....	50
Objektart AX_Landwirtschaft.....	4300150
Objektart AX_Wald.....	4300250
Objektart AX_Gehoelz.....	4300350
Objektart AX_Heide.....	4300450
Objektart AX_Moor.....	4300550
Objektart AX_Sumpf.....	4300650
Objektart AX_UnlandVegetationsloseFlaeche.....	4300750
Objektartengruppe Gewässer.....	50

Objektart AX_Fliessgewaesser	44001	51
Objektart AX_Hafenbecken	44005	51
Objektart AX_StehendesGewaesser	44006	51
Objektart AX_Meer	44007	51
Objektbereich Bauwerke, Einrichtungen und sonstige Angaben		52
Datentyp AX_DQMitDatenerhebung	50002	52
Datentyp AX_LI_Lineage_MitDatenerhebung	50003	52
Datentyp AX_LI_Source_MitDatenerhebung	50005	52
Objektbereich Relief		53
Objektartengruppe Reliefformen		53
Objektart AX_BesondererTopographischerPunkt	61009	53
Objektbereich Gesetzliche Festlegungen, Gebietseinheiten,		
Kataloge		54
Objektartengruppe Öffentlich-rechtliche und sonstige Festlegungen ...		54
Objektart AX_KlassifizierungNachStrassenrecht	71001	54
Objektart AX_KlassifizierungNachWasserrecht	71003	54
Objektart AX_BauRaumOderBodenordnungsrecht	71008	55
Objektartengruppe Bodenschätzung, Bewertung		56
Objektart AX_Bodenschaetzung	72001	56
Objektart AX_MusterLandesmusterUndVergleichsstueck	72002	61
Objektart AX_GrablochDerBodenschaetzung	72003	64
Datentyp AX_KennzifferGrabloch	72005	65
Objektartengruppe Kataloge		66
Objektart AX_Bundesland	73002	66
Objektart AX_Regierungsbezirk	73003	66
Objektart AX_KreisRegion	73004	66
Objektart AX_Gemeinde	73005	66
Objektart AX_Gemeindeteil	73006	66
Objektart AX_Gemarkung	73007	66
Objektart AX_GemarkungsteilFlur	73008	66
Objektart AX_Buchungsblattbezirk	73010	67
Objektart AX_Dienststelle	73011	67
Objektart AX_LagebezeichnungKatalogeintrag	73013	67
Datentyp AX_Gemeindekennzeichen	73014	67
Objektart AX_Katalogeintrag	73015	68
Datentyp AX_Buchungsblattbezirk_Schluessel	73016	68
Datentyp AX_Dienststelle_Schluessel	73017	68
Datentyp AX_Bundesland_Schluessel	73018	68
Datentyp AX_Gemarkung_Schluessel	73019	68
Datentyp AX_GemarkungsteilFlur_Schluessel	73020	68
Datentyp AX_Regierungsbezirk_Schluessel	73021	69
Datentyp AX_Kreis_Schluessel	73022	69
Datentyp AX_VerschlüsselteLagebezeichnung	73023	69
Objektartengruppe Administrative Gebietseinheiten		69
Objektart AX_KommunalesGebiet	75003	69
Objektart AX_Gebiet	75010	69

Objektbereich Nutzerprofile.....	70
Objektartengruppe Nutzerprofile	70
Objektart AX_Benutzer.....	8100170
Objektart AX_Benutzergruppe.....	8100270
Objektart AX_BenutzergruppeMitZugriffskontrolle.....	8100370
Objektart AX_BenutzergruppeNBA.....	8100471
Datentyp AX_BereichZeitlich	8100571
Datentyp AX_FOLGEVA.....	8100771
Datentyp AX_Portionierungsparameter.....	8100871

Abbildungen

Abbildung 1: Aufbau des Objektidentifikators	10
Abbildung 2: Beispiel für Auflösung eines Überhakenflurstücks	18
Abbildung 3: Migration kreisbogenförmiger Flurstücksgrenzen	18
Abbildung 4: Aufbau der 'punktkennung' im Koordinatenreferenzsystem DE_RD-83_3GK	21
Abbildung 5: Aufbau der 'punktkennung' im Koordinatenreferenzsystem ETRS89_UTM33	21
Abbildung 6: Aufbau der vorläufigen ' <i>punktkennung</i> '	21
Abbildung 7: Plausibilitäten zwischen Punktort und Genauigkeitsstufe	30
Abbildung 8: Fortführung der Qualitätsangaben für bestimmte, veränderte oder abgemerkte Grenzpunkte im ALKIS®	32
Abbildung 9: Fortführung der Qualitätsangaben für Gebäudepunkte im ALKIS®	33
Abbildung 10: Historisierung des Flächenobjektes	55

Anhänge

Anhang 1	Objektbildende Eigenschaften
Anhang 2	Abweichende Kardinalitäten
Anhang 3	Fortführung
Anhang 4	Verschlüsselung der Lagebezeichnungen
Anhang 5	Muster Fortführungsnachweis
Anhang 6	Gegenüberstellung vorläufige – endgültige Punktkennung
Anhang 7	Gegenüberstellung der Buchungsarten in ALKIS® und ALKIS/1
Anhang 8	Fortführung der Qualitätsangaben (description) - Gebäude
Anhang 9	Gegenüberstellung der Nutzungen nach VwVLika vom 12.02.2014 und VwVLika vom 25.04.2005
Anhang 10	Zuordnung der Nutzungen in ALKIS® zu den Wirtschaftsarten im Grundbuch
Anhang 11	Zuständigkeiten für Katalogeinträge
Anhang 12	Dienststellenschlüssel
Anhang 13	Migration Landesgrenze

Vorbemerkung

(1) Alle Vermessungsverwaltungen der Länder der Bundesrepublik Deutschland führen einen bundeseinheitlichen Datenbestand, den GDB. Die Bestandsdaten, die zum GDB gehören, sind in dieser Anlage grau hinterlegt.

(2) Für die Vergabe der Punktinformationen gelten die Regelungen in der VwVKvA und der VwVLika sowie der **Anlage 3**.

Allgemeines

Antragsnummer

(1) Für die Arbeit mit dem Verfahren ALKIS® sind alle Anträge eindeutig mit 'antragsnummern' zu bezeichnen. Die 'antragsnummer' setzt sich aus dem Dienststellenschlüssel der uVB, einem Unterstrich sowie dem Antragskennzeichen der externen Antragsverwaltung (Geschäftsbuch) zusammen. Sie ist auf 20 Zeichen begrenzt. Leerzeichen sowie der Buchstabe „ß“ sind unzulässig. Als Sonderzeichen ist ausschließlich der Unterstrich zulässig. Kleinbuchstaben werden automatisch in Großbuchstaben gewandelt.

Antragsnummer = Dienststellenschlüssel uVB_Antragskennzeichen

(2) Für Revisionsvermessungen setzt sich die 'antragsnummer' aus dem Dienststellenschlüssel des GeoSN, einem Unterstrich, der Angabe „REVISION“ sowie der Aktennummer, einem Unterstrich und der Vorgangsnummer zusammen.

Antragsnummer = 090_REVISION<Aktennummer>_<Vorgangsnummer>

(3) Bei Objekten, die im Zuge der Nachmigration verändert werden, setzt sich die 'antragsnummer' aus dem Dienststellenschlüssel der uVB, einem Unterstrich, der Angabe „NACHMIG“ und maximal 8 frei zu vergebenden Zeichen zusammen.

(4) Bei der Nachmigration „Ersetzen der transformierten ETRS89-Koordinaten der Grenze des Freistaates Sachsen durch die festgelegten ETRS89-Koordinaten“ ist abweichend von der oben genannten Festlegung in der 'antragsnummer' die Angabe „MIG“ enthalten.

(5) Beim Eintrag von Katasteranschriften ohne Zusammenhang mit einer Katastervermessung und Abmarkung und ohne Antragskennzeichen im Geschäftsbuch setzt sich die 'antragsnummer' aus dem Dienststellenschlüssel der uVB, einem Unterstrich und der Angabe „ANSCHRIFT“ zusammen.

Antragsnummer = Dienststellenschlüssel uVB_ANSCHRIFT

Auftragsnummer

Die 'auftragsnummer' ist mit der 'antragsnummer' identisch.

Objektbildende Eigenschaften

(1) Mit dem Eintrag eines Objekts in die Bestandsdaten wird die erste Version des Objekts erzeugt und in einen Objektbehälter eingetragen.

(2) Ändert sich aufgrund einer Fortführung eine nicht objektbildende Eigenschaft, wird eine neue Version des Objekts erzeugt. Die historisch gewordene erste Version bleibt innerhalb des Objektbehälters bestehen.

(3) Werden bei einer Fortführung objektbildende Eigenschaften geändert, führt dies zum Untergang eines Objektes.

(4) Die Festlegung der objektbildenden Eigenschaften ergibt sich aus dem **Anhang 1**.

Kardinalitäten

(1) Über die Kardinalität wird ausgedrückt, wie oft Attribute oder Relationen einer Attribut- oder Relationsart vorkommen können.

(2) Aufgrund sachsenspezifischer Festlegungen weichen in Einzelfällen die Kardinalitäten von den Festlegungen in der GeoInfoDok ab. Die Festlegung der abweichenden Kardinalitäten ergibt sich aus dem **Anhang 2**.

Objektbereich AAA Basisschema

Objektartengruppe AAA_Basisklassen

Objektart AA_Objekt

00001

Attributart: *identifikator*

Kennung: *OID*

Für alle Fachobjekte ist eine eindeutige Bezeichnung als Objektidentifikator zu verwenden. Der *identifikator* hat folgenden Aufbau:

	Anteile	Bedeutung	Festlegung
1	Weltweit eindeutige Kennung (2 Zeichen)	Nationalität	„DE“ für Deutschland
2	Präfix (6 Zeichen)	Kennung für die den Identifikator erzeugende Implementierung oder Datenbank sowie für vorläufige Identifikatoren.	linksbündig
	Teilpräfix 1 (2 Zeichen)	Bundesland	„SN“ für Sachsen
	Teilpräfix 2 (4 Zeichen)	Fachliche Kennung für die erzeugende Implementierung oder Datenbank	„ALK0“ für ALKIS
3	Suffix (8 Zeichen)	Laufende Nummer	

Abbildung 1: Aufbau des Objektidentifikators

Attributart: *lebenszeitintervall*

Kennung: *LZI*

Siehe AA_Lebenszeitintervall

Attributart: *anlass*

Kennung: *ANL*

(1) Alle Flurstücksobjektversionen müssen einen Fortführungsanlass entsprechend den festgelegten Prioritäten nach **Anhang 3** erhalten.

(2) Des Weiteren ist im Geschäftsprozess „Übernahme Bodenschätzungsergebnisse“ bei der Fortführung der Objekte der Bodenschätzung

- a) AX_Bodenschaetzung,
- b) AX_MusterLandesmusterUndVergleichsstueck,
- c) AX_GrablochDerBodenschaetzung und
- d) AX_KennzifferGrabloch

für diese Objekte ein *anlass* mit dem Wert 000000 oder 300400 zu führen. In allen anderen Geschäftsprozessen wird der *anlass* bei den Objekten der Bodenschätzung nicht verändert.

(3) Bei der Historisierung (delete) wird kein Fortführungsanlass geführt, da hier keine neuen Informationen über die NAS übergeben werden können.

Wertart:	<i>Ersteinrichtung</i>	Wert: 000000
	(1) Bei der Ersteinrichtung des Verfahrens ALKIS® wurden alle Objekte mit dieser Wertart belegt.	
	(2) Diese Wertart ist bei der Erfassung der Bodenschätzungsergebnisse der Urschätzung zu führen. Durch die uVB durchgeführte Berichtigungen der erfassten Bodenschätzungsergebnisse der Urschätzung werden ebenfalls mit diesem 'anlass' geführt.	
Wertart:	<i>Angaben zur Grundbuchfortführung</i>	Wert: 003000
	Diese Wertart ist bei Flurstücksobjektversionen, die infolge des Datenimports vom Grundbuchamt entstehen, zu führen.	
Wertart:	<i>Zerlegung oder Sonderung</i> ¹	Wert: 010101
Wertart:	<i>Verschmelzung</i>	Wert: 010102
Wertart:	<i>Zerlegung und Verschmelzung</i>	Wert: 010103
Wertart:	<i>Veränderung am Flurstück mit Änderung der Umfangsgrenzen des Grundstücks</i> ¹	Wert: 010200
Wertart:	<i>Veränderung aufgrund Berichtigung eines Aufnahmefehlers</i> ¹	Wert: 010205
Wertart:	<i>Veränderung der Flurstücksbezeichnung</i> ¹	Wert: 010301
Wertart:	<i>Veränderung der Gemarkungszugehörigkeit (1)</i> ¹	Wert: 010302
Wertart:	<i>Eintragung des Flurstückes</i> ¹	Wert: 010307
Wertart:	<i>Löschen des Flurstückes</i> ¹	Wert: 010308
Wertart:	<i>Veränderung der Gemeindezugehörigkeit</i>	Wert: 010310
Wertart:	<i>Veränderung der besonderen Flurstücksgrenze</i>	Wert: 010401
Wertart:	<i>Veränderung der Lage</i>	Wert: 010402
Wertart:	<i>Veränderung der tatsächlichen Nutzung mit Änderung der Wirtschaftsart</i> ¹	Wert: 010403
Wertart:	<i>Berichtigung der Flächenangabe</i>	Wert: 010501
Wertart:	<i>Berichtigung eines Zeichenfehlers</i>	Wert: 010502
Wertart:	<i>Bodenordnungsmaßnahmen</i>	Wert: 010600
Wertart:	<i>Katasterliche Buchung eines buchungsfreien Grundstücks</i>	Wert: 020102
Wertart:	<i>Veränderung der Angaben zum Objektartenbereich 'Tatsächlichen Nutzung'</i> ¹	Wert: 300300
Wertart:	<i>Veränderung der Angaben zum Objektartenbereich 'Gesetzliche Festlegungen, Gebietseinheiten, Kataloge'</i>	Wert: 300400
	Diese Wertart ist für die Erfassung der Bodenschätzungsergebnisse der Nachschätzung zu führen. Durch die uVB durchgeführte Berichtigungen der erfassten Bodenschätzungsergebnisse der Nachschätzung werden ebenfalls mit diesem 'anlass' geführt.	
Wertart:	<i>Veränderung der Geometrie auf Grund der Homogenisierung</i>	Wert: 300500
	Diese Wertart ist für Punkte des Liegenschaftskatasters zu führen, wenn diese durch die Homogenisierung verändert werden.	

¹ In den Fortführungsnachweisen wird hiervon abweichend ein anderer Text ausgewiesen.
s. AX_Fortfuehrungsfall, Attributart 'ueberschriftImFortfuehrungsnachweis'

Attributart: zeigtAufExternes
Siehe AA_Fachdatenverbindung

Kennung: FDV

Datentyp AA_Fachdatenverbindung

00200

Attributart: art

Kennung: ART

1000 Fortführungsrisnummer

(1) Für alle Aufnahme-, Grenz- und Besonderen Gebäudepunkte wurden bei der Ersteinrichtung des Verfahrens ALKIS® die Fachdatenverbindung zu den FR-Nr. mit der 'art' [urn:sn:fdv:1000](#) aufgebaut.

(2) Die Fortführung dieser Fachdatenverbindung wurde mit der Einführung von ALKIS® bis zum 21.05.2017 ausgesetzt.

(3) Werden ab dem 22.05.2017 die Fachobjekte 'AX_Aufnahmepunkt', 'AX_Grenzpunkt', 'AX_BesondererGebaueudepunkt' und 'AX_SonstigerVermessungspunkt' oder deren zugehörigen Punktobjekte AX_Punktort neu angelegt oder geändert, ist bei der Fortführung des Liegenschaftskatasters bei dem Fachobjekt eine Fachdatenverbindung aufzubauen. Gleiches gilt auch für wiederhergestellte Grenzpunkte ohne Änderung der bisherigen Daten am Fach- und zugehörigen Punktobjekt.

Hiervon ausgenommen sind Änderungen durch Homogenisierung und Änderungen an Punkten mit Präsentationskoordinaten. Für jede FR-Nr. ist eine eigene Fachdatenverbindung anzulegen.

(4) Bei den entsprechenden Fachobjektversionen sind alle zu dem jeweiligen Fachobjekt zugehörigen FR-Nr. als Fachdatenverbindung zu führen.

(5) Beim Historisieren des Fach- und Punktobjektes wird keine Fachdatenverbindung aufgebaut.

2000 Fortführungsnachweisnummer

(1) Bei der Ersteinrichtung des Verfahrens ALKIS® wurde als Fachdatenverbindung die FN-Nr. zu allen fortgeführten Flurstücken (Versionen) mit der 'art' [urn:sn:fdv:2000](#) übernommen.

(2) Die Fortführung dieser Fachdatenverbindung wurde mit der Einführung von ALKIS® bis zum 21.05.2017 ausgesetzt.

(3) Wird ab dem 22.05.2017 ein Flurstücksobjekt neu angelegt oder geändert, ist bei der Fortführung des Liegenschaftskatasters eine Fachdatenverbindung aufzubauen. Für jede FN-Nr. ist eine eigene Fachdatenverbindung anzulegen.

(4) Bei den Flurstücksobjektversionen sind alle FN-Nr. als Fachdatenverbindung zu führen.

(5) Beim Historisieren des Flurstücksobjektes wird keine Fachdatenverbindung aufgebaut.

- 3000 Auftragsnummer
- (1) Seit der Einführung des Verfahrens ALKIS® ist für alle Objekte bei jeder Veränderung bei den neuen Objektversionen die aktuelle Auftrags-Nr. mit der 'art' [urn:sn:fdv:3000](#) als Fachdatenverbindung zu führen.
 - (2) Beim Historisieren der Objekte nach Abs. 1 wird keine Fachdatenverbindung aufgebaut.
- 0009 Objektidentifikator für gemeinsamen Grenzpunkt mit dem Bundesland Bayern
- (1) Es wird bei den Fach- und Punktobjektversionen die Fachdatenverbindung zu den OID mit der 'art' [urn:sn:fdv:0009](#) aufgebaut.
 - (2) Beim Historisieren des Fach- und Punktobjektes wird keine Fachdatenverbindung aufgebaut.
- 0109 Punktkennung für gemeinsamen Grenzpunkt mit dem Bundesland Bayern
- (1) Es wird bei den Fachobjektversionen die Fachdatenverbindung zur PKN mit der 'art' [urn:sn:fdv:0109](#) aufgebaut.
 - (2) Beim Historisieren des Fach- und Punktobjektes wird keine Fachdatenverbindung aufgebaut.
- 0012 Objektidentifikator für gemeinsamen Grenzpunkt mit dem Bundesland Brandenburg
- (1) Es wird bei den Fach- und Punktobjektversionen die Fachdatenverbindung zu den OID mit der 'art' [urn:sn:fdv:0012](#) aufgebaut.
 - (2) Beim Historisieren des Fach- und Punktobjektes wird keine Fachdatenverbindung aufgebaut.
- 0112 Punktkennung für gemeinsamen Grenzpunkt mit dem Bundesland Brandenburg
- (1) Es wird bei den Fachobjektversionen die Fachdatenverbindung zur PKN mit der 'art' [urn:sn:fdv:0112](#) aufgebaut.
 - (2) Beim Historisieren des Fach- und Punktobjektes wird keine Fachdatenverbindung aufgebaut.
- 0015 Objektidentifikator für gemeinsamen Grenzpunkt mit dem Bundesland Sachsen-Anhalt
- (1) Es wird bei den Fach- und Punktobjektversionen die Fachdatenverbindung zu den OID mit der 'art' [urn:sn:fdv:0015](#) aufgebaut.
 - (2) Beim Historisieren des Fach- und Punktobjektes wird keine Fachdatenverbindung aufgebaut.
- 0115 Punktkennung für gemeinsamen Grenzpunkt mit dem Bundesland Sachsen-Anhalt
- (1) Es wird bei den Fach- und Punktobjektversionen die Fachdatenverbindung zur PKN mit der 'art' [urn:sn:fdv:0115](#) aufgebaut.
 - (2) Beim Historisieren des Fach- und Punktobjektes wird keine Fachdatenverbindung aufgebaut.

0016 Objektidentifikator für gemeinsamen Grenzpunkt mit dem Bundesland Thüringen

(1) Es wird bei den Fach- und Punktobjektversionen die Fachdatenverbindung zu den OID mit der 'art' [urn:sn:fdv:0016](#) aufgebaut.

(2) Beim Historisieren des Fach- und Punktobjektes wird keine Fachdatenverbindung aufgebaut.

0116 Punktkennung für gemeinsamen Grenzpunkt mit dem Bundesland Thüringen

(1) Es wird bei den Fach- und Punktobjektversionen die Fachdatenverbindung zur PKN mit der 'art' [urn:sn:fdv:0116](#) aufgebaut.

(2) Beim Historisieren des Fach- und Punktobjektes wird keine Fachdatenverbindung aufgebaut.

Siehe AA_Fachdatenobjekt, Attributart 'name'

Attributart: fachdatenobjekt

Kennung: FDO

Datentyp AA_Fachdatenobjekt

00210

Attributart: name

Kennung: NAM

Als 'name' sind bei den entsprechenden Objekten jeweils die FR-Nr., FN-Nr., Auftrags-Nr., OID und PKN zu führen.

(1) FR-Nr.

a) Die FR-Nr. setzt sich aus dem vierstelligen Gemarkungsschlüssel, dem Kürzel R sowie der 4-stelligen FR-Nr. zusammen.

Bsp.: 2731R0045

Ab dem 22.05.2017 setzt sich für neu angelegte Fachdatenverbindungen die FR-Nr. aus dem vierstelligen Gemarkungsschlüssel, dem Kürzel R sowie der FR-Nr. zusammen.

Bsp.: 6781R12

b) Bei der Ersteinrichtung des Verfahrens ALKIS® wurden aus der ALK-Punktdatei als FR-Nr. die erste Eintragungsgrundlage für die Speicherung des Punktes in der Punktdatei (ENT), die FR-Nr. mit der Historisierung des Punktes (UNT) sowie die FR-Nr. mit der letzten Änderung von Angaben des Punktes bei der Datengruppe Lage (LAH) übernommen. Dabei wurde das Kürzel R hinzugefügt und die o. g. Reihenfolge der Angaben umgesetzt.

c) Bei der Nutzung der Informationen ist zu beachten, dass durch Regelungsänderungen nicht in jedem Fall aus der FR-Nr. ableitbar ist, welcher FR die erste Eintragungsgrundlage bildete. Die Ursache liegt darin, dass bis zum Inkrafttreten des PuDaErlasses und der damit verbundenen Einführung der Angabe „LAH“ die Angabe „ENT“ bei jeder Änderung von Punktdaten überschrieben wurde.

d) Des Weiteren können aufgrund der Regelungen der VwVVU im Bereich der Amtsbezirksgrenzen und der hieraus resultierenden doppelt angelegten FR (Original und Duplikat) mit unterschiedlichen FR-Nr. Informationsdefizite zu den FR-Nr. auftreten.

e) Bei AP ist zu beachten, dass die koordinatenmäßige Bestimmung nicht in jedem Fall im Zuge einer Katastervermessung (Vergabe FR-Nr.) sondern auch im AP-Netz (keine Vergabe FR-Nr.) erfolgte. Bei fehlender FR-Nr. wurde für die Speicherung des Punktes in der Punktdatei eine fiktive FR-Nr. vergeben. Darüber hinaus wurden die Ergebnisse der AP-Bestimmung entsprechend Nr. 12.1 AP-Erlass in der AP-Akte nachgewiesen.

f) Siehe auch AA_Fachdatenverbindung, Attributart 'art'

(2) FN-Nr.

- a) Ab dem 22.05.2017 setzt sich für neu angelegte Fachdatenverbindungen die FN-Nr. aus dem vierstelligen Gemarkungsschlüssel, dem Kürzel FN sowie der FN-Nr. zusammen.

Bsp.: 7850FN1470

- b) Für die nach Nr. 2.2 Abs. 3 DMS – Erlass aus den Verfahren ALB und ALKIS/1 ins DMS-Web überführten FN mit Vorträgen setzt sich die Fachdatenverbindung aus dem vierstelligen Gemarkungsschlüssel, dem Kürzel FN, der FN-Nr., einem Bindestrich und einer rechtsbündig belegten zweistelligen Vortragsnummer zusammen. Bei einstelligen Vorträgen ist die fehlende Stelle mit einer führenden Null zu belegen.

Bsp.: 0201FN153-01, 0201FN153-02

- c) Für FN vor dem Verfahren ALB setzt sich die Fachdatenverbindung aus dem vierstelligen Gemarkungsschlüssel, dem Kürzel FN, der FN-Nr., dem Kürzel J (Jahrgang) und dem vierstelligen Jahr der Aufstellung des FN zusammen. Existieren in einer Gemarkung mehrere FN mit gleicher FN-Nummer ist ein Bindestrich und eine laufende Nummer anzufügen.

Bsp.: 7850FN5J1980, 7850FN2J1982-1, 7850FN2J1982-2

(3) Auftrags-Nr.

- a) Objekte, die im Zuge der Nachmigration verändert wurden, sind über die in der Auftrags-Nr. enthaltene Angabe „NACHMIG“ erkennbar. Abweichend hiervon sind Landesgrenzpunkte, die im Zuge der Nachmigration verändert wurden, über die in der Auftrags-Nr. enthaltene Angabe „MIG“ erkennbar.
- b) Bei ZUSO ist zu beachten, dass die Auftrags-Nr. ausschließlich bei den geänderten Objekten dokumentiert wird. Werden bspw. bei Grenzpunkten nur die Koordinaten geändert und keine Angaben zum Grenzpunkt selbst, erscheint die Auftrags-Nr. nur beim Punktobjekt.
- c) Siehe auch *AA_Fachdatenverbindung*, Attributart 'art'

(4) OID

Die OID ist die vom benachbarten Bundesland geführte OID des Fachobjektes und die OID des Punktobjektes.

Bsp.: DEBBAL710004Xs00

(5) PKN

Die PKN ist die vom benachbarten Bundesland geführte 'punktkennung' des Grenzpunktes.

Bsp.: 34765711200111

Datentyp AA_Lebenszeitintervall**00300****Attributart:** *beginnt***Kennung:** *BEG*

Bei der Ersteinrichtung des Verfahrens ALKIS® wurde für alle historischen Aufnahme-, Grenz- und Besonderen Gebäudepunkte das Datum der Einführung des Grundsteuerkatasters im Königreich Sachsen (1844-01-01T00:00:01Z) übernommen.

Attributart: *endet***Kennung:** *END*

(1) Bei der Ersteinrichtung des Verfahrens ALKIS® wurde für alle historischen Aufnahme-, Grenz- und Besonderen Gebäudepunkte das Jahr des Untergangs übernommen.

(2) War durch fehlerhaften Eintrag in der ALK-Punktdatei die Jahreszahl größer als das aktuelle Jahr, wurde die Jahreszahl „1900“ migriert.

(3) Alle weiteren Angaben sind mit einem Dummy-Datum versehen.

(4) Bsp.:

2006-01-01T00:00:01Z (2006 = Jahr des Untergangs)

1900-01-01T00:00:01Z (3730 = Jahr des Untergangs)

Objektartengruppe AAA Operationen

Datentyp AA_Themendefinition

08400

Attributart:	<i>name</i>	Kennung: NAM
Attributart:	<i>art</i>	Kennung: ART
Wertart:	<i>alleObjekte</i> In Sachsen sind keine anwenderdefinierten Themen zu bilden.	Wert: 1000
Attributart:	<i>objektart</i>	Kennung: OAR.
Attributart:	<i>modellart</i> Datentyp AA_Modellart	Kennung: MAR
Attributart:	<i>advStandardModell</i>	00400 Kennung: STM
Wertart:	<i>LiegenschaftskatasterModell</i>	Wert: DLKM
Wertart:	<i>KatasterkartenModell1000</i> Diese Wertart gilt ausschließlich für Präsentationsobjekte.	Wert: DKKM1000
Attributart:	<i>dimension</i>	Kennung: DIM
Wertart:	<i>Punkt-Linien-Thema (Dimension 1)</i>	Wert: 1000
Wertart:	<i>Topologiethema (Dimension 2)</i>	Wert: 2000

Objektartengruppe AAA_Projektsteuerung

Objektart AA_Antrag

09000

Attributart:	<i>kennzeichen</i> Das 'kennzeichen' ist mit der Antragsnummer identisch.	Kennung: KNZ
--------------	--	--------------

Objektart AA_Projektsteuerungsart

09110

Attributart:	<i>name</i> Die einzugebenden Namen der Geschäftsprozesse ergeben sich aus Anlage 10 .	Kennung: NAM
Attributart:	<i>definition</i> Die Definition der Geschäftsprozessart ergibt sich aus Anlage 10 .	Kennung: DEF

Objektbereich Flurstücke, Lage, Punkte

Objektartengruppe Angaben zum Flurstück

Objektart AX_Flurstueck

11001

(1) Entsprechend Nr. 7.2 Abs. 2 VwVLika sind bei Flurstücken, die aus örtlich getrennt liegenden Teilen bestehen, bei der Berichtigung (Auflösung von Überhakenflurstücken) für jeden Teil eine Flurstücksnummer zu vergeben. Im Zuge der Übernahme eines zerlegten Teilflurstücks sind für alle weiteren Teilflächen neue Flurstücke zu bilden.

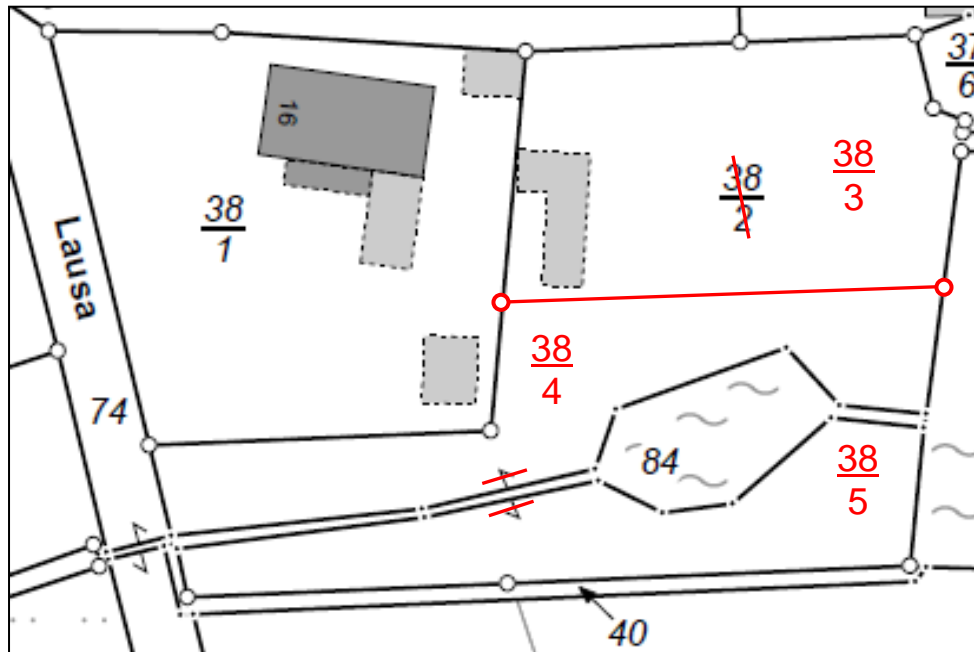


Abbildung 2: Beispiel für Auflösung eines Überhakenflurstücks

(2) Bei der Ersteinrichtung des Verfahrens ALKIS® wurden bei Überschneidungen kreisbogenförmiger Flurstücksgrenzen die in Abbildung 3 aufgeführten Sachverhalte umgesetzt.

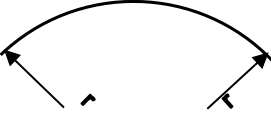
Darstellender Teil VwVKvA Stand: 25.04.2005	Migration bei Überschneidungen von Flurstücksgrenzen	
	Differenz der Pfeilhöhe des ursprünglichen zum korrigierten Kreisbogen	
	$\leq 3 \text{ cm}$ und GP ohne FL $\leq 1 \text{ cm}$ und GP mit FL automatische Korrektur	$> 3 \text{ cm}$ und GP ohne FL $> 1 \text{ cm}$ und GP mit FL vor der Migration durch Berichtigung

Abbildung 3: Migration kreisbogenförmiger Flurstücksgrenzen

Attributart: *zustaendigeStelle* **Kennung:** *ZST*
Diese Attributart ist nicht zu belegen.

Relationsart: *istGebucht → AX_Buchungsstelle*

(1) Die Relation vom Flurstück zur Buchungsstelle muss belegt sein.

(2) Bei der Bildung von Flurstücken ist eine Relation auf die Buchungsstelle '*laufendeNummer*' des Buchungsblattes des Vorgängerflurstückes (Altflurstück) zu setzen.

(3) Bei der Änderung von beschreibenden Angaben zum Flurstück (z. B. Nutzung, Lagebezeichnung, amtliche Fläche) muss die Relation zur Buchung unverändert bleiben.

Relationsart: *zeigtAuf → AX_LagebezeichnungOhneHausnummer*

(1) Im Verfahren ALKIS® sind alle Flurstücke mit einer Lagebezeichnung zu führen.

(2) Flurstücke, die keine Lagebezeichnung nach Nr. 2.3 Abs. 1 VwVLika besitzen, sind mit der Lagebezeichnung „ohne Lage“ zu führen. In diesem Fall ist eine Relation '*zeigtAuf*' aufzubauen und ein Objekt '*AX_LagebezeichnungOhneHausnummer*' anzulegen. Beim dazugehörigen Auswahldatentyp '*AX_Lagebezeichnung*' ist die Attributart '*unverschlüsselt*' mit der Bezeichnung „ohne Lage“ zu führen. Siehe auch *AX_Lagebezeichnung*, Attributart '*unverschlüsselt*'

Relationsart: *weistAuf → AX_LagebezeichnungMitHausnummer*

Objektart *AX_BesondereFlurstuecksgrenze* **11002**

Attributart: *artDerFlurstuecksgrenze* **Kennung:** *ARF*

Wertart: *Strittige Grenze* **Wert:** 1000

Wertart: *Nicht festgestellte Grenze* **Wert:** 2001

(1) Der Hinweis nach Nr. 7.2 Abs. 3 VwVLika ist als '*Nicht festgestellte Grenze*' zu führen.

(2) Bei der Ersteinrichtung des Verfahren ALKIS® wurde ausschließlich die in der ALK-Grundrissdatei als Definitionsgeometrie geführte Fachbedeutung „Flurstücksgrenze fehlerhaft, Berichtigung anhängig“ in diese Wertart übernommen.

Wertart: *Grenze der Gemarkung* **Wert:** 7003

Wertart: *Grenze der Bundesrepublik Deutschland* **Wert:** 7101

Wertart: *Grenze des Bundeslandes* **Wert:** 7102

Wertart: *Grenze des Regierungsbezirks* **Wert:** 7103

Diese Wertart ist nicht zu belegen.

Wertart: *Grenze des Landkreises* **Wert:** 7104

Wertart: *Grenze der Gemeinde* **Wert:** 7106

Objektart AX_Grenzpunkt**11003**

(1) Bei der geometrischen Identität zwischen *'Grenzpunkt'* und *'BesondererGebauepunkt'* (Mehrfachfunktion) ist ausschließlich die Objektart *AX_Grenzpunkt* zu führen. Über eine bestehende Identität gibt die Attributart *'sonstigeEigenschaft'* Auskunft (s. Nr. 4 bei Attributart *'sonstigeEigenschaften'*).

(2) In den Erhebungsdaten sowie im Zuge der Fortführung sind bei der Mehrfachfunktion nachfolgende Sonderfälle zu beachten und umzusetzen:

1. Ausgangspunkt: *'Grenzpunkt'* fällt weg, *'BesondererGebauepunkt'* bleibt bestehen
Erhebungsdaten/
Fortführung: - *AX_BesondererGebauepunkt* entsteht mit neuer PKN.
2. Ausgangspunkt: *'BesondererGebauepunkt'* fällt weg, *'Grenzpunkt'* bleibt bestehen
Erhebungsdaten/
Fortführung: - SOE mit Hinweis „Geometrische Identität zwischen Grenzpunkt und Gebauepunkt“ historisieren.
3. Ausgangspunkt: *'BesondererGebauepunkt'* wird gleichzeitig *'Grenzpunkt'*
Erhebungsdaten/
Fortführung: - *AX_BesondererGebauepunkt* historisieren
- *AX_Grenzpunkt* entsteht mit neuer PKN aber denselben Koordinaten
- SOE mit Hinweis „Geometrische Identität zwischen Grenzpunkt und Gebauepunkt“ belegen.
4. Ausgangspunkt: *'Grenzpunkt'* wird zusätzlich *'BesondererGebauepunkt'*
Erhebungsdaten/
Fortführung: - *AX_BesondererGebauepunkt* wird nicht angelegt.
- SOE mit Hinweis „Geometrische Identität zwischen Grenzpunkt und Gebauepunkt“ belegen.
5. Ausgangspunkt: Koordinatenänderung aufgrund falscher Bestimmung mit Beibehaltung der Identität zwischen *'Grenzpunkt'* und *'BesondererGebauepunkt'*
Erhebungsdaten/
Fortführung: - Änderung der Koordinaten *AX_Grenzpunkt*
- Änderung REO von *AX_Gebaue*
6. Ausgangspunkt: Koordinatenänderung aufgrund falscher Bestimmung mit Aufgabe der Identität zwischen *'Grenzpunkt'* und *'BesondererGebauepunkt'*
Erhebungsdaten/
Fortführung: - Änderung der Koordinaten von *AX_Grenzpunkt*
- SOE mit Hinweis „Geometrische Identität zwischen Grenzpunkt und Gebauepunkt“ historisieren.
- *AX_BesondererGebauepunkt* entsteht mit neuer PKN aber mit den alten Koordinaten von *AX_Grenzpunkt*.

(3) Auf der Landesgrenze liegende Grenzpunkte der Nachbarbundesländer (Einbinder) sind entsprechend den Migrationsregeln im **Anhang 13** nach ALKIS zu überführen.

Attributart: *punktkennung*

Kennung: *PKN*

Beim Nummerierungsbezirk des UTM-Kilometerquadrats ist ausschließlich die 2. Stelle der UTM-Zonenkennzeichnung zu führen.

Führung der Punktkennungen nach Nr. 2.9 und 2.10 VwVLika

Belegung													
NBZ								PNR					
1	2	3	4	5	6	7	8	9	10	11	12	13	14
südwestliche Ecke des Kilometerquadrats													
Nummer des Meridianstreifen-systems	100 km des Rechts-wertes	1000 km des Hoch-wertes	100 km des Hoch-wertes	10 km des Rechts-wertes	1 km des Rechts-wertes	10 km des Hoch-wertes	1 km des Hoch-wertes	Kilometerquadratweise mit „1“ beginnend rechtsbündig mit führenden Nullen					

Abbildung 4: Aufbau der 'punktkennung' im Koordinatenreferenzsystem DE_RD-83_3GK

Belegung													
NBZ								PNR					
1	2	3	4	5	6	7	8	9	10	11	12	13	14
südwestliche Ecke des Kilometerquadrats													
2. Stelle der Zone = 3	100 km des Ost-wertes	1000 km des Nord-wertes	100 km des Nord-wertes	10 km des Ost-wertes	1 km des Ost-wertes	10 km des Nord-wertes	1 km des Nord-wertes	Kilometerquadratweise mit „1“ beginnend rechtsbündig mit führenden Nullen					

Abbildung 5: Aufbau der 'punktkennung' im Koordinatenreferenzsystem ETRS89_UTM33

Belegung													
NBZ								PNR					
1	2	3	4	5	6	7	8	9	10	11	12	13	14
Fortführungsnummer rechtsbündig mit führenden Nullen				Gemarkungsschlüssel				Kilometerquadratweise i. d. R. mit „1“ beginnend rechtsbündig mit führenden Nullen					

Abbildung 6: Aufbau der vorläufigen 'punktkennung'

Attributart: *abmarkung_Marke* **Kennung:** *ABM*

Wertart: *Marke, allgemein* **Wert:** *1000*

(1) Die Angabe 'Marke, allgemein' ist für alle abgemarkten Grenzpunkte und versetzte Abmarkungen (Rückmarken, indirekte Abmarkungen) von Grenzpunkten zu verwenden.

(2) Bei der Ersteinrichtung des Verfahrens ALKIS® wurden alle in der ALK-Grundrissdatei mit Präsentationskoordinaten als abgemarkt geführten Grenzpunkte in diese Wertart überführt.

Wertart: *Landesgrenzstein* **Wert:** *1160*

(1) In dieser Wertart sind ausschließlich die Grenzmarken der Grenze des Freistaates Sachsen zu führen.

(2) Grenzsäulen wurden nicht in das Verfahren ALKIS® überführt.

Wertart: *Ohne Marke* **Wert:** *9500*

(1) Die Angabe 'Ohne Marke' ist für alle Grenzpunkte zu verwenden, von deren Abmarkung abgesehen wurde oder die versetzt abgemarkt wurden.

(2) Bei der Ersteinrichtung des Verfahrens ALKIS® wurden alle in der ALK-Grundrissdatei mit Präsentationskoordinaten als nicht abgemarkt geführte Grenzpunkte in diese Wertart überführt.

Wertart: *Abmarkung zeitweilig ausgesetzt* **Wert:** *9600*

Wertart:	<i>Nach Quellenangabe nicht zu spezifizieren</i>	Wert: 9998
	Diese Wertart ist ausschließlich für Grenzpunkte benachbarter Bundesländer auf den Grenzen des Freistaates Sachsen zu verwenden.	
Attributart:	<i>besonderePunktnummer</i>	Kennung: BPN
	Als <i>‘besonderePunktnummer’</i> sind die Nummern der Grenzabschnitte einschließlich der Steinkennzeichen der Bundesaußengrenzen des Freistaates Sachsen zu führen.	
Attributart:	<i>festgestellterGrenzpunkt</i>	Kennung: FGP
Wertart:	<i>TRUE</i>	Wert: TRUE
	(1) Grenzpunkte, die nach § 12 Abs. 2 DVOSächsVermG oder § 12 Abs. 2 SächsVermKatGDVO festgelegt wurden, sind mit <i>‘TRUE’</i> zu führen.	
	(2) Grenzpunkte, die nach § 11 Abs. 4 SächsVermKatGDVO unverändert bleiben, sind mit <i>‘TRUE’</i> zu führen.	
Wertart:	<i>FALSE</i>	Wert: FALSE
	Grenzpunkte, die nicht nach § 12 Abs. 2 DVOSächsVermG oder § 12 Abs. 2 SächsVermKatGDVO festgelegt wurden sowie versetzte Abmarkungen (Rückmarken, indirekte Abmarkungen) von Grenzpunkten, sind mit <i>‘FALSE’</i> zu führen.	
Attributart:	<i>sonstigeEigenschaft</i>	Kennung: SOE
	Unter <i>‘sonstigeEigenschaft’</i> können folgende fünf Angaben ohne die Ziffern 1 bis 5 geführt werden:	
	<ol style="list-style-type: none"> 1 Landesgrenzpunkt Grenzpunkte von Flurstücksgrenzen, deren lagemäßige Übereinstimmung mit Landesgrenzpunkten festgestellt wurde, sind mit dieser Angabe zu führen. 2 Angaben zur versetzten Abmarkung IA = Abmarkung erfolgte indirekt AI = indirekte Abmarkung (indirekte Abmarkung selbst) RA = Abmarkung erfolgte als Rückmarke AR = Rückmarke (Rückmarke selbst) AV = Punkt versetzt abgemarkt a) Angaben zur versetzten Abmarkung in Form der Abkürzungen IA, AI, RA, AR und AV wurden nur dann in die <i>‘sonstigenEigenschaften’</i> überführt, wenn die Relation <i>‘zeigtAuf’</i> in der Migration nicht aufgebaut werden konnte. Wird die Relation <i>‘zeigtAuf’</i> aufgebaut, ist die bisherige Angabe zur versetzten Abmarkung zu historisieren. b) Eine Neuvergabe ist unzulässig. 3 Frühere <i>‘punktkennung’</i>, früheres Punktkennzeichen oder frühere Punktnummer a) Diese Information wurde ausschließlich bei der Ersteinrichtung des Verfahrens ALKIS® übernommen. b) Eine Neuvergabe ist unzulässig. 4 Geometrische Identität zwischen Grenzpunkt und Gebaeudepunkt Diese Information ist zu führen, wenn die Koordinaten von <i>‘Grenzpunkt’</i> und <i>‘BesondererGebaeudepunkt’</i> identisch sind. 	

5 Landesgrenzpunkt abgestimmt

Für abgestimmte Landesgrenzpunkte ist in den *‘sonstigenEigenschaften’* die Angabe “Landesgrenzpunkt abgestimmt” zu führen.

Relationsart: *zeigtAuf* → *AX_Grenzpunkt*

Über die Relation *‘zeigtAuf’* ist die Beziehung zwischen der versetzten Abmarkung (Rückmarken, indirekte Abmarkungen) und dem Grenzpunkt abzubilden.

Objektart AX_Flurstueck_Kerndaten**11004****Attributart:** *gemarkung***Kennung:** *GMK***Attributart:** *flurstuecksnummer***Kennung:** *FSN*

(1) Wird ein im Ergebnis einer früheren Katastervermessung in der Gerade festgelegter Grenzpunkt erst jetzt in der Liegenschaftskarte dargestellt, sind keine neuen *‘flurstücksnummern’* für die betroffenen Flurstücke zu vergeben, da in diesem Fall keine sichtbare Änderung des Verlaufs der Flurstücksgrenze erfolgt. Das gilt auch, wenn der festgelegte Grenzpunkt nicht exakt auf die Verbindungslinie zweier bestehender Grenzpunkte liegt und dies zu keiner sichtbaren Änderung des Verlaufs der Flurstücksgrenze führt.

(2) Wird ein bisher in der Gerade liegender und funktionslos gewordener Grenzpunkt im Liegenschaftskataster historisiert, sind keine neuen *‘flurstücksnummern’* für die betroffenen Flurstücke zu vergeben, da in diesem Fall keine sichtbare Änderung des Verlaufs der Flurstücksgrenze erfolgt. Das gilt auch, wenn der zu historisierende Grenzpunkt nicht exakt auf die Verbindungslinie zweier bestehender Grenzpunkte liegt und dies zu keiner sichtbaren Änderung des Verlaufs der Flurstücksgrenze führt.

Attributart: *flurstueckskennzeichen***Kennung:** *(DER) FSK***Attributart:** *amtlicheFlaeche***Kennung:** *AFL*

(1) Die *‘amtlicheFlaeche’* wurde bei der Ersteinrichtung des Verfahrens ALKIS® aus dem Liegenschaftsbuch übernommen.

(2) Bei Flächengrößen kleiner oder gleich 0,5 m² ist das Komma als Dezimalpunkt zu führen.

(3) *‘HistorischeFlurstueckeOhneRaumbezug’* sind mit der Flächengröße 0 m² zu führen.

Attributart: *flurnummer***Kennung:** *FLN*

Diese Attributart ist nicht zu belegen.

Attributart: *flurstuecksfolge***Kennung:** *FSF*

(1) Bei der Ersteinrichtung des Verfahrens ALKIS® wurde die letzte an das Grundbuchamt übermittelte Nummer der *‘flurstuecksfolge’* übernommen.

(2) Die *‘flurstuecksfolge’* ist ausschließlich bei der Änderung grundbuchrelevanter beschreibender Angaben zu erhöhen.

(3) *‘HistorischeFlurstueckeOhneRaumbezug’* sind mit der *‘flurstuecksfolge’* „00“ zu führen.

<i>Attributart:</i>	<i>abweichenderRechtszustand</i> Bei Bodenordnungsverfahren ist die Attributart vom Eintritt des neuen Rechtszustandes bis zur Berichtigung des Liegenschaftskatasters zu belegen.	<i>Kennung: ARZ</i>
<i>Attributart:</i>	<i>sonstigeEigenschaften</i> Siehe <i>AX_SonstigeEigenschaften_Flurstueck</i>	<i>Kennung: SES</i>
<i>Attributart:</i>	<i>zeitpunktDerEntstehung</i> (1) Der 'zeitpunktDerEntstehung' wurde ausschließlich bei der Ersteinrichtung des Verfahrens ALKIS® aus dem Verfahren ALKIS/1 übernommen. (2) Seit der Einführung des Verfahrens ALKIS® erfolgt der Nachweis über <i>AA_Lebenszeitintervall</i> .	<i>Kennung: ZDE</i>
<i>Attributart:</i>	<i>gemeindezugehoerigkeit</i> Siehe <i>AX_Gemeindekennzeichen</i>	<i>Kennung: GDZ</i>

Datentyp AX_Flurstuecksnummer	11005
--------------------------------------	--------------

<i>Attributart:</i>	<i>zaehler</i>	<i>Kennung: ZAE</i>
<i>Attributart:</i>	<i>nenner</i> Bei alphanummerischen Flurstücksnummern ist der Buchstabe als Nenner zu führen.	<i>Kennung: NEN</i>

Datentyp AX_SonstigeEigenschaften_Flurstueck	11006
---	--------------

<i>Attributart:</i>	<i>kennungSchluessel</i> (1) Für den Datenaustausch mit dem GBA ist die Information erforderlich, ob die Eintragung im Grundbuch erfolgte. Die notwendige Information ist über die Belegung „K“ oder „G“ abzubilden. a) K = Eintragung im Grundbuch noch nicht erfolgt b) G = Eintragung im Grundbuch erfolgt (2) Bei der Buchungsart „Von Buchungspflicht befreit § 3 Abs. 2 GBO“ ist die Attributart ausschließlich mit K zu belegen.	<i>Kennung: SCH</i>
<i>Attributart:</i>	<i>angabenZumAbschnittFlurstueck</i> In den 'angabenZumAbschnittFlurstueck' ist die für den Datenaustausch mit dem GBA benötigte Nummer des Entstehungsfortführungsnachweises der letzten an das GBA übermittelten Folge eines Flurstücks zu führen.	<i>Kennung: AFL</i>

Objektartengruppe Angaben zur Lage

Objektart AX_LagebezeichnungOhneHausnummer 12001

(1) Bei der Ersteinrichtung des Verfahrens ALKIS® wurden keine Bezeichnungen von Gewannen und Brücken übernommen.

(2) Die dauernde Einstellung (Stilllegung) des Betriebes einer Bahnstrecke oder eines Bahnhofs nach § 11 des AEG führt nicht dazu, dass diese auch rechtlich ihre Eigenschaft als Eisenbahnbetriebsanlage verlieren. Die Lagebezeichnungen von stillgelegten Bahnlinien und Bahnhöfen sind nicht zu historisieren.

(3) Mit einer Freistellung einer Bahnstrecke oder eines Bahnhofs von den Bahnbetriebszwecken nach § 23 AEG erlischt die rechtliche Eigenschaft als Eisenbahnbetriebsanlage. Die Lagebezeichnungen für freigestellte Eisenbahnbetriebsanlagen sind zu historisieren. Die Freistellungsentscheidungen erlässt für bundeseigene Eisenbahnen (z. B. DB Netz AG) das Eisenbahn-Bundesamt, für nicht dem Bund gehörende Eisenbahnen, die Planfeststellungsbehörden im Freistaat Sachsen. Die Freistellungsentscheidungen werden neben den Antragstellern auch den betroffenen Gemeinden mitgeteilt. Eine Veröffentlichung erfolgt im Bundesanzeiger.

(4) Für Bahnstrecken und Bahnhöfe existieren keine amtlichen Bezeichnungen. Die vierstellige Streckennummer (Schlüssel) und der Streckenname (Bahnlinienbezeichnung) sind eine bahninterne Kennzeichnung. Für die Lagebezeichnung können die Bahnlinien- und Bahnhaltsbezeichnung dem **Anhang 4** entnommen oder bei dem Eisenbahninfrastrukturunternehmen (Schienennetzbetreibern) erhoben werden. Die Verschlüsselung der Lagebezeichnung richtet sich nach **Anhang 4**.

Attributart: *ortsteil* **Kennung:** *ORT*
Der 'ortsteil' ist ausschließlich für in einer Gemeinde mehrfach vorkommende gleiche Straßennamen zu führen.

Relationsart: *gehörtZu* → AX_Flurstueck

Objektart AX_LagebezeichnungMitHausnummer 12002

Attributart: *hausnummer* **Kennung:** *HNR*

Attributart: *ortsteil* **Kennung:** *ORT*
Der 'ortsteil' ist ausschließlich für in einer Gemeinde mehrfach vorkommende gleiche Straßennamen zu führen.

Relationsart: *beziehtSichAuf* → AX_Gebaeude

Relationsart: *gehörtZu* → AX_Flurstueck

Auswahldatentyp AX_Lagebezeichnung 12004

Attributart: *unverschluesselt* **Kennung:** *UNV*

(1) Bei der Ersteinrichtung des Verfahrens ALKIS® wurden in der ALK-Grundrissdatei vorhandene Lagebezeichnungen, die nicht mit den im Lagekatalog verschlüsselten Lagebezeichnungen übereinstimmen, als 'unverschluesselte' Lagebezeichnungen übernommen.

(2) Für Flurstücke, für die keine Lagebezeichnung geführt wurde, erfolgte bei der Ersteinrichtung die Zuordnung der 'unverschluesselten' Lagebezeichnung „ohne Lage“.

(3) Als Neuvergabe ist ausschließlich die *'unver-schlues-selte'* Lagebezeichnungen „ohne Lage“ zulässig.

(4) Bei jeder Fortführung sind im Bearbeitungsgebiet vorhandene *'unverschluesselte'* Lagebezeichnungen in *'verschluesselte'* Lagebezeichnungen zu überführen. Hiervon ausgenommen ist die *'unverschluesselte'* Lagebezeichnung „ohne Lage“.

Attributart: *verschluesselt* **Kennung:** *SCH*

(1) Als *'verschluesselte'* Lagebezeichnung sind die Straßenschlüssel, Bahnanlagenschlüssel und Gewässerschlüssel zu führen. Die Verschlüsselung der Lagebezeichnungen richtet sich nach **Anhang 4**.

(2) Siehe auch *AX_Flurstueck*, Relationsart *'zeigtAuf'*
 → *AX_LagebezeichnungOhneHausnummer'*

Objektart *AX_Lage* **12005**

Attributart: *lagebezeichnung* **Kennung:** *LBZ*

Objektartengruppe Angaben zum Netzpunkt

Objektart AX_Aufnahmepunkt 13001

(1) Punkte nach Nr. 2 Abs. 14 Buchst. a) VwVKvA wurden bei der Ersteinrichtung des Verfahrens ALKIS® als *AX_Aufnahmepunkt* migriert.

(2) Bleiben diese migrierten Punkte bei einer Katastervermessung und Abmarkung unverändert, sind diese weiter als *AX_Aufnahmepunkt* zu führen. Bei einer Änderung dieser Punkte sind diese als *AX_SonstigerVermessungspunkt* mit einer neuen '*punktkennung*' zu erheben.

(3) Siehe auch *AX_SonstigerVermessungspunkt*

Objektart AX_SonstigerVermessungspunkt 13003

(1) Punkte nach Nr. 2 Abs. 14 VwVKvA

(2) Siehe auch *AX_Aufnahmepunkt*

Objektart AX_Netzpunkt 13004

Attributart: *punktkennung* *Kennung: PKN*
Siehe *AX_Grenzpunkt*

Attributart: *vermarkung_Marke* *Kennung: VMA*
Wertart: *Marke, allgemein* *Wert: 1000*

(1) '*Aufnahmepunkte*' sind ausschließlich mit der Wertart '*Marke, allgemein*' fortzuführen.

(2) '*SonstigeVermessungspunkte*' nach Nr. 2 Abs. 14 a) und 14b) VwVKvA sind mit dieser Wertart zu führen.

Wertart: *Landesgrenzstein* *Wert: 1160*
Diese Wertart ist bei dieser Objektart nicht zu belegen.

Wertart: *Ohne Marke* *Wert: 9500*

(1) Bei der Ersteinrichtung des Verfahrens ALKIS® wurden historische unvermarkte '*Aufnahmepunkte*' in diese Wertart überführt. Eine Neuvergabe für '*Aufnahmepunkte*' ist unzulässig.

(2) '*SonstigeVermessungspunkte*' nach Nr. 2 Abs. 14 c) VwVKvA sowie Objektpunkte nach Nr. 4 Abs. 4 VwVKvA sind mit der Wertart '*Ohne Marke*' zu führen.

Wertart: *Abmarkung zeitweilig ausgesetzt* *Wert: 9600*
Diese Wertart ist bei dieser Objektart nicht zu belegen.

Wertart: *Nach Quellenangabe nicht zu spezifizieren* *Wert: 9998*
Diese Wertart ist nicht zu belegen.

Objektartengruppe Angaben zum Punktort

Objektart AX_Punktort

14001

(1) Die Objektart *AX_Punktort* verweist auf der Geometrieebene jeweils auf ein Geometrieobjekt vom Typ *GM_Point*, das die Koordinaten trägt und gleichzeitig auf das Koordinatenreferenzsystem (CRS) verweist. Als CRS ist das Universale Transversale Mercator-Koordinatensystem der Zone 33N bezogen auf das Europäische Referenzsystem 1989 (ETRS89_UTM33) zu führen. Dieses ist über einen URN wie folgt zu referenzieren:

srsName = "urn:adv:crs: ETRS89_UTM33"

(2) Die Koordinaten sind mit 3 Nachkommastellen zu führen.

(3) Alle Punkte werden nur mit einem *Punktort* geführt. Die bisherige Abbildung von zwei Punktorten (LZK = 0 und LZK = 1) entfällt.

(4) Auf der Landesgrenze liegende Grenzpunkte der Nachbarbundesländer (Einbinder) sind entsprechend den Migrationsregeln nach **Anhang 13** nach ALKIS zu überführen.

Attributart: *kartendarstellung* **Kennung:** *KDS*

Wertart: *TRUE* **Wert:** *TRUE*

'Grenzpunkte' sowie 'BesondereGebaeudepunkte' vollständig erfasster Gebäude sind mit dieser Wertart zu führen.

Wertart: *FALSE* **Wert:** *FALSE*

(1) 'Aufnahmepunkte' sowie 'BesondereGebaeudepunkte' von „angerissenen Gebäuden“ sind mit der Wertart 'FALSE' zu führen.

(2) 'SonstigeVermessungspunkte', isolierte Gebäudepunkte (siehe *AX_BesondererGebaeudepunkt*) sowie gesicherte Grenzmarken nach § 6 Abs. 2 SächsVermKatG, deren vorgefundene Abmarkung keinem Grenzpunkt in der Liegenschaftskarte zugeordnet werden konnte, sind mit dieser Wertart zu führen.

(3) Landesgrenzpunkte ohne lagemäßige Übereinstimmung mit Grenzpunkten von Flurstücksgrenzen, sind mit der Wertart 'FALSE' zu führen.

Attributart: *koordinatenstatus* **Kennung:** *KST*

Wertart: *Amtliche Koordinaten bzw. amtliche Höhe* **Wert:** *1000*

Im Liegenschaftskataster werden keine Höhen geführt.

Attributart: *qualitaetsangaben* **Kennung:** *Q2D*

Siehe *AX_DQPunktort*

Objektart AX_PunktortAG

14002

(1) Der '*PunktortAG*' ist ein Punktort mit redundanzfreier Geometrie innerhalb eines Geometriethemas.

(2) Diese Objektart ist für ZUSO der Objekte der Objektart *AX_BesondererGebaeudepunkt* zu führen, wenn von dem zugehörigen Gebäude der äußere Gebäudeumring vollständig aufgemessen oder im Liegenschaftskataster geführt wird.

Objektart AX_PunktortAU**14003**

(1) Der 'PunktortAU' ist ein Punktort mit unabhängiger Geometrie ohne Zugehörigkeit zu einem Geometriethema.

(2) Diese Objektart ist für ZUSO der Objektarten *AX_Grenzpunkt*, *AX_Aufnahmepunkt*, *AX_SonstigerVermessungspunkt*, *AX_BesondererGebäudepunkt* oder *AX_Besonderer-TopographischerPunkt* zu führen.

(3) Versetzte Abmarkungen (Rückmarken, indirekte Abmarkungen) von Grenzpunkten und gesicherte Grenzmarken nach § 6 Abs. 2 SächsVermKatG, deren vorgefundene Abmarkung keinem Grenzpunkt zugeordnet werden konnte, sind mit dem 'PunktortAU' zu führen.

(4) Grenzpunkte, die gleichzeitig als versetzte Abmarkungen (Rückmarken) fungieren, sind nicht mit dem 'PunktortAU' zu führen.

(5) Bei „angerissenen Gebäuden“ sowie „isolierten Gebäudepunkten“ sind die Gebäudepunkte mit dem 'PunktortAU' zu führen.

(6) Landesgrenzpunkte ohne lagemäßige Übereinstimmung mit Grenzpunkten von Flurstücksgrenzen, sind mit dem 'PunktortAU' zu führen.

Objektart AX_PunktortTA**14004**

(1) Der 'PunktortTA' ist ein Punktort, der in der Flurstücksgrenze liegt und einen Grenzpunkt kennzeichnet.

(2) Diese Objektart ist für ZUSO der Objekte der Objektart *AX_Grenzpunkte* zu führen, wenn diese Bestandteil einer Flurstücksgrenze sind. Hiervon ausgenommen sind versetzte Abmarkungen (Rückmarken, indirekte Abmarkungen).

Datentyp AX_DQPunktort**14006**

Attributart:	<i>herkunft</i>	Kennung: DPL
	Siehe <i>AX_LI_Lineage_Punktort</i>	
Attributart:	<i>genauigkeitsstufe</i>	Kennung: GST
	(1) Bei der Ersteinrichtung des Verfahrens ALKIS® wurden die Genauigkeitsstufen 0 und 6 keiner 'genauigkeitsstufe' zugeordnet.	
	(2) Bei der Vergabe der zugehörigen Wertearten sind die Plausibilitäten entsprechend Abbildung 7 zu beachten.	
Werteart:	<i>Standardabweichung $S \leq 3 \text{ cm}$</i>	Wert: 2100
	Bei der Ersteinrichtung des Verfahrens ALKIS® wurde die in der ALK-Punktdatei geführte Genauigkeitsstufe 2 (punktbezogene Lagegenauigkeit $\leq 0,030 \text{ m}$) übernommen.	
Werteart:	<i>Standardabweichung $S \leq 30 \text{ cm}$</i>	Wert: 3000
	(1) Bei der Ersteinrichtung des Verfahrens ALKIS® wurde die in der ALK-Punktdatei geführte Genauigkeitsstufe 3 (punktbezogene Lagegenauigkeit $> 0,030 \leq 0,200 \text{ m}$) übernommen.	
	(2) Diese Werteart ist für die entsprechend Anlage 1 der VwVKvA zu führende Standardabweichung in der Punktlage von 0,200 m zu verwenden.	

Wertart: *Standardabweichung $S \leq 500$ cm* **Wert:** 3300

(1) Bei der Ersteinrichtung des Verfahrens ALKIS® wurde die in der ALK-Punktdatei geführte Genauigkeitsstufe 4 (punktbezogene Lagegenauigkeit $> 0,200$ m) übernommen.

(2) Diese Wertart ist für Punkte, deren Erfassung bei der Ersteinrichtung der ALK-Grundrissdatei vergessen wurde zu verwenden.

(3) Punkte auf den Grenzen des Freistaates Sachsen, die in benachbarten Bundesländern mit dem Wert 5000 geführt werden, sind mit dieser Wertart zu belegen.

Objektart ZUSO		Genauigkeitsstufe		
Objektart		2100 $S \leq 3$ cm	3000 $S \leq 30$ cm	3300 $S \leq 500$ cm
AX_PunktortAG	AX_BesondererGebäudepunkt (vollständiger Gebäudeumring)	x	x	-
AX_PunktortAU	AX_Grenzpunkt (versetzte Abmarkung)	x	x	x*
	AX_Grenzpunkt (gesicherte Grenzmarke ohne Zuordnung zu einem Grenzpunkt))	x	-	-
	AX_Grenzpunkt (Landesgrenzpunkt ohne lagemäßige Übereinstimmung mit Grenzpunkt von Flurstücksgrenze)	x	-	-
	AX_Aufnahmepunkt	x	-	-
	AX_SonstigerVermessungspunkt	x	-	-
	AX_BesondererGebäudepunkt (unvollständiger Gebäudeumring)	x	x	-
AX_PunktortTA	AX_Grenzpunkt	x	x	x
x zulässig - unzulässig				

Abbildung 7: Plausibilitäten zwischen Punktort und Genauigkeitsstufe

Datentyp AX_LI_Lineage_Punktort 14008

Attributart: *source* **Kennung:** SRC

Diese Wertart ist nicht zu belegen.

Attributart: *processStep*

Siehe AX_LI_ProcessStep_Punktort

Datentyp AX_LI_ProcessStep_Punktort 14009

Attributart: *description* **Kennung:** DES

Alle Punktorte sind mit der Wertart 'Erhebung' zu führen.

Wertart: *Erhebung* **Wert:** (wie Bezeichner)

Wertart: *Berechnung* **Wert:** (wie Bezeichner)

Diese Wertart ist nicht zu belegen.

Attributart: *source* **Kennung:** SRC

Siehe AX_LI_Source_Punktort

Datentyp	AX_LI_Source_Punktort	14010
Attributart:	<i>description</i>	<i>Kennung: DES</i>
	<p>(1) Diese Attributart ist für Punkte des Liegenschaftskatasters zu führen.</p> <p>(2) Für Grenzpunkte erfolgt die Vergabe der zugehörigen Wertearten entsprechend Abbildung 8.</p> <p>(3) Für Gebäudepunkte erfolgt die Vergabe der zugehörigen Wertearten entsprechend Abbildung 9.</p>	
Werteart:	<i>Aus Katastervermessung ermittelt</i>	<i>Wert: 1000</i>
	<p>Mit dieser Werteart sind</p> <p>a) alle Punkte des Liegenschaftskatasters, deren Koordinaten in einer Katastervermessung, im Bodenordnungsverfahren oder durch Daten anderer Stellen erstmalig berechnet oder geändert werden;</p> <p>b) Grenzpunkte, die erstmalig oder erneut nach § 12 Abs. 2 SächsVermKatGDVO in der Katastervermessung oder im Bodenordnungsverfahren bestimmt werden sowie</p> <p>c) Sonstige Vermessungspunkte mit einer Ausnahme (Siehe Abs. 1 Wert 1800) zu führen.</p>	
Werteart:	<i>Aus Koordinatentransformation ermittelt</i>	<i>Wert: 1800</i>
	<p>(1) Dieser Werteart sind Punkte des Liegenschaftskatasters zugeordnet, deren Koordinaten von DE_RD-83_3GK nach ETRS89_UTM33 transformiert wurden. Hiervon ausgeschlossen sind Punkte mit Präsentationskoordinaten und aus der ALK-Punktdatei überführte Punkte mit unbekannter Lagegenauigkeit.</p> <p>(2) Grenzpunkte, deren nach § 11 Abs. 1 LikaVO gesetzte Abmarkung ohne Grenzwiederherstellung nachgeholt wird, sind weiter mit dieser Werteart zu führen.</p> <p>(3) Verwendete Punkte mit dem Wert 1800, deren Koordinaten nicht geändert werden, sind weiterhin mit dieser Werteart zu führen. Davon ausgenommen sind Grenzpunkte die nach § 12 Abs. 2 SächsVermKatGDVO erneut bestimmt wurden. Diese sind auch bei unveränderten Koordinaten mit dem Wert 1000 zu führen.</p> <p>(4) In den Sonderfällen 1, 2 und 4 der geometrischen Identität zwischen 'Grenzpunkt' und 'BesondererGebäudepunkt' (siehe AX_Grenzpunkt) sind bisher mit dieser Werteart geführte Punkte nach einer Fortführung weiter mit dieser Werteart zu führen.</p> <p>(5) Der beim Sonderfall 6 der geometrischen Identität zwischen 'Grenzpunkt' und 'BesondererGebäudepunkt' (siehe AX_Grenzpunkt) neu anzulegende 'BesondererGebäudepunkt' ist mit dieser Werteart zu führen, wenn der in diesem Zusammenhang zu ändernde Grenzpunkt bisher mit dieser Werteart geführt wurde.</p>	

Wertart: *Aus Katasterkarten digitalisiert* **Wert:** 4200

(1) Bei der Ersteinrichtung des Verfahrens ALKIS® wurde diese Wertart für alle Punkte mit Präsentationskoordinaten übernommen.

(2) Eine Neuvergabe dieser Wertart ist nur bei der Nach Erfassung von Punkten, deren Erfassung bei der Ersteinrichtung der ALK-Grundrissdatei vergessen wurde, sowie an den Grenzen des Freistaates Sachsen zulässig.

Wertart: *Nach Quellenangabe nicht zu spezifizieren* **Wert:** 9998

(1) Bei der Ersteinrichtung des Verfahrens ALKIS® wurde diese Wertart für alle Punkte des Liegenschaftskatasters übernommen, deren Lagegenauigkeit nicht bekannt war (LGA = 0).

(2) Eine Neuvergabe dieser Wertart ist ausschließlich für Grenzpunkte benachbarter Bundesländer auf den Grenzen des Freistaates Sachsen zulässig.

Vorbereitungsdaten		Katastervermessung			Erhebungsdaten	
festgestellter GP FGP	description DES	FGP bestätigt ²⁾	Koordinaten ¹⁾		festgestellter GP FGP	description DES
			berichtigt	bestimmt/geändert/ unverändert		
ja	1800	x	-	-	ja	1000
ja	1800	-	x		ja	1000
nein	1800	-	-	bestimmt	ja	1000
nein	1800	-	-	unverändert	nein ³⁾	1800
ja	1800			unverändert ⁴⁾	ja	1800
nein	1800	-	-	geändert	nein	1000
nein	4200	-	-	bestimmt	ja	1000
nein	4200	-	-	geändert	nein	1000
nein	9998	-	-	bestimmt	ja	1000
nein	9998	-	-	geändert	nein	1000
nein	9998	-	-	unverändert	nein	1800

¹⁾ übrige Attribute sind für die Führung von DES nicht relevant

²⁾ FGP bestätigt durch erneute Grenzwiederherstellung mit Grenztermin

³⁾ auch bei Nachholung der nach § 11 Abs. 1 LikaVO ausgesetzten Abmarkung **ohne** Grenzwiederherstellung

⁴⁾ bei Nachholung der nach § 15 Abs. 4 DVOSächsVermG oder § 16 Abs. 4 SächsVermKatGDVO ausgesetzten Abmarkung **ohne** Grenzwiederherstellung

Abbildung 8: Fortführung der Qualitätsangaben für bestimmte, veränderte oder abgemarkte Grenzpunkte im ALKIS®

Vorbereitungsdaten	Katastervermessung	Erhebungsdaten
description DES	Koordinaten ¹⁾ geändert/unverändert	description DES
1800	geändert	1000
1800	unverändert ²⁾	1800
9998	geändert	1000
9998	unverändert	1800
¹⁾ übrige Attribute sind für die Führung von DES nicht relevant ²⁾ einschließlich Sonderfälle 1 und 6 der geometrischen Identität zwischen 'Grenzpunkt' und 'BesondererGebäudepunkt'		

Abbildung 9: Fortführung der Qualitätsangaben für Gebäudepunkte im ALKIS®

Attributart: *sourceStep*
Siehe *AX_LI_ProcessStep_Punktort*

Kennung: *SRS*

Objektartengruppe Fortführungsnachweis

- (1) Bei amtsbezirksübergreifenden Fortführungen ist das Deckblatt entsprechend **Anhang 5 S. 5** „Fortführungsnachweis amtsbezirksübergreifende Fortführung“ und in allen anderen Fällen das Deckblatt entsprechend **Anhang 5 S. 1** zu verwenden.
- (2) Die Abschlussprüfung und Fortführungsentscheidung sind ohne Unterschrift durch den Namen der jeweiligen Bearbeiter zu dokumentieren.
- (3) Bei der Angabe „Datenbank fortgeführt am:“ muss die Datumsangabe dem Datum der Speicherung in der Datenhaltungskomponente (DHK) entsprechen.
- (4) Die Abschlussprüfung beinhaltet die Eignungsprüfung der Erhebungsdaten sowie die Prüfung des Entwurfs des Fortführungsnachweises.
- (5) Im beschreibenden Teil des FN gelten für die Ausweisung von Kleinstflächen (Splissflächen) der Nutzungen folgende Regelungen:
 - a) bei amtlichen Flurstücksflächen von 0 m² bis 0,4 m²:
keine Unterdrückung der Nutzungsflächen
 - b) bei amtlichen Flurstücksflächen von 0,5 m² bis 4 m²:
Nutzungsflächen kleiner als 0,05m² unterdrücken
 - c) bei amtlichen Flurstücksflächen von größer oder gleich 5 m²:
Nutzungsflächen kleiner als 0,5m² unterdrücken
- (6) Die Karten vor und nach der Fortführung sind pro FN zu erzeugen. Es sollen die vom FN betroffenen Flurstücke vollständig abgebildet werden. Werden die betroffenen Flurstücke nicht vollständig abgebildet, müssen jedoch alle Veränderungen eindeutig erkennbar sein.
- (7) Die Anzahl der Fortführungsfälle pro FN ist auf 99 begrenzt. Bei Fortführungen mit abschließlicher 'Veränderung der Lage' sollen die Fortführungsaufträge nicht mehr als 30 Fortführungsfälle enthalten.

Objektart AX_FortfuehrungsnachweisDeckblatt

15001

Attributart: *fNNummer*

Kennung: *FNN*

Attributart: *titel*

Kennung: *TIT*

Es ist der Standardtext „Fortführungsnachweis“ anzugeben.

Attributart: *inGemarkung*

Kennung: *GMN*

Relationsart: *beziehtSichAuf* → *AX_Fortfuehrungsfall*

Objektart AX_Fortfuehrungsfall

15002

(1) Der 'Fortfuehrungsfall' beschreibt die notwendigen Angaben zum Aufbau eines FN und legt mit der Fortführungsfallnummer fest, in welcher Reihenfolge die Fortführungen in einem FN behandelt werden.

(2) Unter einer Fortführungsfallnummer sind die Fortführungen entsprechend **Anhang 3** anlass- oder flurstücksbezogen zu beschreiben. Zuerst sind die anlassbezogenen und anschließend die flurstücksbezogenen (aufsteigend nach Zähler / Nenner des Altflurstücks) Fortführungen auszuweisen.

Attributart:	<i>fortfuehrungsfallnummer</i>	Kennung: <i>FFN</i>
Attributart:	<i>laufendeNummer</i>	Kennung: <i>LFD</i>
Attributart:	<i>ueberschriftImFortfuehrungsnachweis</i>	Kennung: <i>UIV</i>
	(1) Als 'ueberschriftImFortfuehrungsnachweis' sind entsprechend Anhang 3 alle zutreffenden Fortführungsanlässe auszuweisen.	
	(2) Bei Bodenordnungsmaßnahmen ist ausschließlich der Fortführungsanlass 'Bodenordnungsmaßnahmen' anzugeben.	
	(3) Aus dem Katalog der Anlassarten im ALKIS-OK des Freistaates Sachsen sind nachfolgend ausschließlich die für die Überschrift im FN zutreffenden Wertarten aufgeführt.	
Wertart:	<i>Zerlegung oder Sonderung</i>	Wert: <i>010101</i>
	Als 'ueberschriftImFortfuehrungsnachweis' ist bei diesem Fortführungsfall der Text „Zerlegung“ auszuweisen.	
Wertart:	<i>Verschmelzung</i>	Wert: <i>010102</i>
Wertart:	<i>Zerlegung und Verschmelzung</i>	Wert: <i>010103</i>
Wertart:	<i>Veränderung am Flurstück mit Änderung der Umfangsgrenzen des Grundstücks</i>	Wert: <i>010200</i>
	Als 'ueberschriftImFortfuehrungsnachweis' ist bei diesem Fortführungsfall der Text „Berichtigung fehlerhafter Bestandsdaten am Flurstück“ auszuweisen.	
Wertart:	<i>Veränderung aufgrund Berichtigung eines Aufnahmefehlers</i>	Wert: <i>010205</i>
	Als 'ueberschriftImFortfuehrungsnachweis' ist bei diesem Fortführungsfall der Text „Berichtigung eines Aufnahmefehlers“ auszuweisen.	
Wertart:	<i>Veränderung der Flurstücksbezeichnung</i>	Wert: <i>010301</i>
	Als 'ueberschriftImFortfuehrungsnachweis' ist bei diesem Fortführungsfall der Text „Veränderung der Flurstücksnummer“ auszuweisen.	
Wertart:	<i>Veränderung der Gemarkungszugehörigkeit (1)</i>	Wert: <i>010302</i>
	Als 'ueberschriftImFortfuehrungsnachweis' ist bei diesem Fortführungsfall der Text „Veränderung der Gemarkungszugehörigkeit“ auszuweisen.	
Wertart:	<i>Eintragung des Flurstückes</i>	Wert: <i>010307</i>
	Als 'ueberschriftImFortfuehrungsnachweis' ist bei diesem Fortführungsfall der Text „Eintragung des Flurstücks“ auszuweisen.	
Wertart:	<i>Löschen des Flurstückes</i>	Wert: <i>010308</i>
	Als 'ueberschriftImFortfuehrungsnachweis' ist bei diesem Fortführungsfall der Text „Löschen des Flurstücks“ auszuweisen.	
Wertart:	<i>Veränderung der besonderen Flurstücksgrenze</i>	Wert: <i>010401</i>
Wertart:	<i>Veränderung der Lage</i>	Wert: <i>010402</i>

Wertart:	Veränderung der tatsächlichen Nutzung mit Änderung der Wirtschaftsart (1) Diese Wertart ist ausschließlich dann zu vergeben, wenn durch die Fortführung eine Wirtschaftsart für ein Flurstück wegfällt oder neu entsteht. (2) Ändert sich nur die Geometrie und / oder die Flächengröße der Wirtschaftsart für ein Flurstück, ist als 'ueberschriftlmFortfuehrungsnachweis' „Veränderung der tatsächlichen Nutzung ohne Änderung der Wirtschaftsart“ auszuweisen. Siehe auch Wert 300300	Wert: 010403
Wertart:	Berichtigung der Flächenangabe	Wert: 010501
Wertart:	Berichtigung eines Zeichenfehlers	Wert: 010502
Wertart:	Bodenordnungsmaßnahmen	Wert: 010600
Wertart:	Katasterliche Buchung eines buchungsfreien Grundstücks	Wert: 020102
Wertart:	Veränderung der Angaben zum Objektartenbereich 'Tatsächlichen Nutzung' Als 'ueberschriftlmFortfuehrungsnachweis' ist bei diesem Fortführungsfall der Text „Veränderung der tatsächlichen Nutzung ohne Änderung der Wirtschaftsart“ auszuweisen. Siehe auch Wert 010403	Wert: 300300
Attributart:	zeigtAufAltesFlurstueck	Kennung: ZAA
Attributart:	zeigtAufNeuesFlurstueck	Kennung: ZAN
Datentyp AX_Fortfuehrungsnummer		15004
Attributart:	land	Kennung: LAN
Attributart:	gemarkungsnummer	Kennung: GEM
Attributart:	laufendeNummer	Kennung: LFD
Datentyp AX_ANSCHRIFT		AAS
Attributart:	strasseHausnummer	Kennung: STH
Attributart:	plzOrt	Kennung: PLZ
Datentyp AX_K_AUSGKOPF_Standard		AKS
Attributart:	datumDerAusgabe	Kennung: DAG
Attributart:	dienststelle	Kennung: FKV
Attributart:	anschriftDienststelle	Kennung: AFV
Attributart:	artDerAusgabe	Kennung: ADA
Attributart:	enthaeltEWP	Kennung: EWP
Datentyp AX_Landeswappen		EWP
Attributart:	uri	Kennung: URI

Objektartengruppe Angaben zur Reservierung

Objektart AX_Reservierung

16001

<i>Attributart:</i>	<i>art</i> Die 'Punktkennung' ist unabhängig von der Art des Punktes zu reservieren.	<i>Kennung: ART</i>
<i>Wertart:</i>	<i>Punktkennung</i> (1) Bei der Ersteinrichtung des Verfahrens ALKIS® wurden keine ' <i>Punktkennungen</i> ' überführt. (2) Die Reservierung ist mit den Reservierungsarten: a) Reservierung im Anschluss an die höchst vergebene Nummer oder b) Reservierung unter Verwendung von Nummerierungslücken vorzunehmen. (3) Die Reservierung einer bestimmten Punktkennung ist möglich. (4) Siehe auch Attributart ' <i>nummer</i> '	<i>Wert: 1000</i>
<i>Wertart:</i>	<i>Flurstueckskennzeichen</i> (1) Ehemals preußische ' <i>Flurstueckskennzeichen</i> ' sind wie sächsische ' <i>Flurstueckskennzeichen</i> ' zu behandeln. (2) Die Reservierung ist mit den Reservierungsarten: a) Reservierung im Anschluss an die höchst vergebene Nummer (Zähler), b) Reservierung im Anschluss an die höchst vergebene Folgenummer (Nenner) oder c) Reservierung unter Verwendung von Nummerierungslücken bei der Nummer (Zähler) vorzunehmen. (3) Bei der Reservierung unter Verwendung von Nummerierungslücken sind für einen Auftrag fortlaufende Nummern (im Block) zu vergeben. (4) ' <i>Flurstueckskennzeichen</i> ' als freie Nummerierung, für die bereits Bruchnummern existieren, sind nicht mehr neu zu vergeben.	<i>Wert: 3000</i>
<i>Wertart:</i>	<i>FN-Nummer</i> (1) Bei der Ersteinrichtung vom Verfahren ALKIS® wurde die letzte vergebene (reservierte) FN-Nr. pro Gemarkung überführt. (2) ' <i>FN-Nummern</i> ' sind im Anschluss an die höchst vergebene bzw. reservierte ' <i>FN-Nummer</i> ' zu reservieren. Sie werden bei der Fortführung automatisch bei der Erstellung des Fortführungsauftrages reserviert, wenn ein entsprechender Fortführungsanlass vorliegt.	<i>Wert: 4000</i>
<i>Wertart:</i>	<i>Katasterblatt</i> Siehe AX_Buchungsblatt, Attributart ' <i>buchungsblattnummerMitBuchstabenerweiterung</i> '	<i>Wert: 6100</i>

Wertart	<i>Pseudoblatt</i> Siehe <i>AX_Buchungsblatt</i> , Attributart ' <i>buchungsblattnummerMitBuchstabenerweiterung</i> ',	Wert: 6200
Attributart:	<i>nummer</i> (1) Bei ' <i>Punktkennungen</i> ' ist die ' <i>nummer</i> ' mit der ' <i>punktken- nung</i> ' (siehe <i>AX_Grenzpunkt</i> - Abbildung 5) zu belegen. Bis zur Außerbetriebnahme der Rückmigration nach EDBS ist die 9. Stelle der ' <i>nummer</i> ' nur mit „0“ zu belegen. (2) Bei ' <i>Katasterblättern</i> ' ist die ' <i>nummer</i> ' mit dem ' <i>bu- chungsblattkennzeichen</i> ' (siehe <i>AX_Buchungsblatt</i>) zu be- legen. Die Nummerierung der zugehörigen ' <i>Buchungsblatt- nummer mit Buchstabenerweiterung</i> ' muss mit 0800000 be- ginnen. Für jede Buchung ist eine separate Nummer zu füh- ren. ' <i>Katasterblätter</i> ' sind in der Gemarkung zu nummerie- ren. Beim Anlegen eines ' <i>Katasterblattes</i> ' wird in der EQK automatisiert die nächste freie Nummer reserviert. (3) Bei ' <i>Pseudoblättern</i> ' ist die ' <i>nummer</i> ' mit dem ' <i>buchungs- blattkennzeichen</i> ' (siehe <i>AX_Buchungsblatt</i>) zu belegen. Die Nummerierung der zugehörigen ' <i>Buchungsblattnummer mit Buchstabenerweiterung</i> ' muss mit 0900000 beginnen. ' <i>Pseudoblätter</i> ' sind in der Gemarkung zu nummerieren. Beim Anlegen eines ' <i>Pseudoblattes</i> ' wird in der EQK auto- matisiert die nächste freie Nummer reserviert. (4) Bei ' <i>FN-Nummern</i> ' ist die ' <i>nummer</i> ' mit der ' <i>fNNummer</i> ' des FN (siehe <i>AX_FortfuehrungsnachweisDeckblatt</i>) zu be- legen. (5) Bei ' <i>Flurstueckskennzeichen</i> ' ist die ' <i>nummer</i> ' mit dem ' <i>flurstueckskennzeichen</i> ' (siehe <i>AX_Flurstueck_Kerndaten</i>) zu belegen.	Kennung: ONR
Attributart:	<i>vermessungsstelle</i> Die ' <i>vermessungsstelle</i> ' enthält den Schlüssel der uVB (siehe Anhang 12), welche die Reservierung vorgenom- men hat.	Kennung: VST
Attributart:	<i>antragsnummer</i>	Kennung: ANR
Attributart:	<i>auftragsnummer</i>	Kennung: AUN
Objektart	AX_PunktkennungVergleichend	16003
' <i>PunktkennungVergleichend</i> ' ist ausschließlich bei der Übernahme der Daten anderer Stellen anzuwenden. Im Ergebnis der Übernahme dieser Daten ins Liegenschaftskataster ist entspre- chend Nr. 12.3.2 Abs. 4. VwVLika eine Gegenüberstellung der vorläufigen und endgültigen Punktkennungen (Anhang 6) zu erzeugen.		
Attributart:	<i>vorlaeufigePunktkennung</i> Die ' <i>vorlaeufigePunktkennung</i> ' muss mit dem Buchstaben "v" beginnen. Alle weiteren Stellen sind frei wählbar. z. B. v1	Kennung: VPK
Attributart:	<i>endgueltigePunktkennung</i>	Kennung: EPK
Attributart:	<i>art</i>	Kennung: ART
Wertart:	<i>Punktkennung – allgemein</i>	Wert: 1000
Attributart:	<i>antragsnummer</i>	Kennung: ANR

Objektart AX_Reservierungsauftrag_Gebietskennung**16004***Attributart: gemarkung**Kennung: GMK**Attributart: buchungsblattbezirk**Kennung: BBZ*

Für 'Katasterblätter' und 'Pseudoblätter' entspricht der
'buchungsblattbezirk' der Gemarkung.

Objektartengruppe Angaben zur Historie

(1) Seit der Einführung des Verfahrens ALKIS® wird eine vollständige Führung der Historie (Vollhistorie) realisiert. Dies erfolgt mittels der Versionierung über die Funktionen des Lebenszeitintervalls.

(2) Der Untergang eines Objektes kann aus den Angaben des Lebenszeitintervalls entnommen werden.

Objektart AX_HistorischesFlurstueck

17001

(1) Objekte 'HistorischesFlurstueck' sind für die Vollhistorie nicht erforderlich. Sie werden jedoch in der DHK intern erzeugt, um eine direkte Suche nach historischen Flurstücken in der APK zu ermöglichen.

(2) In der Objektart 'AX_HistorischesFlurstueck' werden ausschließlich Flurstücke geführt, die nach der Ersteinrichtung des Verfahrens ALKIS® historisiert wurden.

Attributart: *nachfolgerFlurstueckskennzeichen*

Kennung: NFK

Attributart: *buchung*

Kennung: BUG

Attributart: *zeitpunktDerHistorisierung*

Kennung: ZDH

Objektart AX_HistorischesFlurstueckOhneRaumbezug

17003

(1) Objekte 'HistorischesFlurstueckOhneRaumbezug' wurden bei der Ersteinrichtung des Verfahrens ALKIS® angelegt.

(2) Wird festgestellt, dass weggefallene Flurstückskennzeichen (Nr. 6 Abs. 4 VwVLika) nicht in dem Verfahren ALKIS® erfasst wurden, sind diese als 'HistorischesFlurstueckOhneRaumbezug' nachzuerfassen.

Attributart: *vorgaengerFlurstueckskennzeichen*

Kennung: VFK

Attributart: *nachfolgerFlurstueckskennzeichen*

Kennung: NFK

Objektbereich Eigentümer

Objektartengruppe Personen- und Bestandsdaten

Objektart AX_Person 21001

(1) Die Angaben zur Person als Eigentümer werden nachrichtlich entsprechend der Mitteilungen des Grundbuchs geführt, eine Änderung der Grundbuchangaben durch die Vermessungsverwaltung ist unzulässig.

(2) Angaben zu Vertretern oder Verwaltern können durch die uVB eingetragen werden. Für jede Position im Eigentümerverzeichnis ist ein eigenes Objekt anzulegen.

Attributart: *nachnameOderFirma* Kennung: NOF

Attributart: *vorname* Kennung: VNA

Attributart: *namensbestandteil* Kennung: NBA

Attributart: *akademischerGrad* Kennung: AKD

Attributart: *geburtsname* Kennung: GNA

Attributart: *geburtsdatum* Kennung: GEB

Attributart: *qualitaetsangaben* Kennung: QAG

Datentyp AX_DQOhneDatenerhebung 21011

Attributart: *herkunft* Kennung: DPL

Datentyp AX_LI_Lineage_OhneDatenerhebung 21012

Attributart: *processStep* Kennung: PRS

Datentyp AX_LI_ProcessStep_OhneDatenerhebung 21013

Attributart: *processor* Kennung: PRO

Datentyp CI_ResponsibleParty → Metadaten

Attributart: *organisationName*

(1) Bei Eigentümern ist als Datenherkunft „Grundbuchamt“ zu führen.

(2) Bei Vertretern und Verwaltern ist als Datenherkunft „Kataster“ zu führen.

Attributart: *role*

Relationsart: *hat* → AX_Anschrift

Relationsart: *wirdVertretenVon* → AX_Vertretung

Relationsart: *benennt* → AX_Verwaltung

Relationsart: *uebtAus* → AX_Vertretung

Relationsart: *weistAuf* → AX_Namensnummer

Objektart AX_Anschrift	21003
-------------------------------	--------------

Für jede Person ist ein separates Objekt Anschrift anzulegen (auch bei identischer Anschrift).

Attributart: <i>ort_Post</i>	Kennung: <i>ORP</i>
------------------------------	---------------------

Attributart: <i>postleitzahlPostzustellung</i>	Kennung: <i>PLZ</i>
--	---------------------

Attributart: <i>postleitzahlPostfach</i>	Kennung: <i>PZP</i>
--	---------------------

Attributart: <i>bestimmungsland</i>	Kennung: <i>BLA</i>
-------------------------------------	---------------------

(1) Als 'bestimmungsland' wird generell die Angabe „D“ geführt.

(2) Gegenwärtig ist bei der Eigentümeranschrift eine Übermittlung des 'bestimmungslandes' durch die Grundbuchverwaltung nicht möglich. Erst mit der Einführung des Datenbankgrundbuches sind die korrekten Angaben zum Bestimmungsland zu führen.

Attributart: <i>ortsteil</i>	Kennung: <i>OTT</i>
------------------------------	---------------------

Attributart: <i>strasse</i>	Kennung: <i>STR</i>
-----------------------------	---------------------

Attributart: <i>hausnummer</i>	Kennung: <i>HSN</i>
--------------------------------	---------------------

Attributart: <i>ort_AmtlichesOrtsnamensverzeichnis</i>	Kennung: <i>ORA</i>
--	---------------------

Diese Attributart ist nicht zu belegen.

Attributart: <i>postfach</i>	Kennung: <i>PFH</i>
------------------------------	---------------------

Attributart: <i>qualitaetsangaben</i>	Kennung: <i>QAG</i>
---------------------------------------	---------------------

Datentyp <i>AX_DQOhneDatenerhebung</i>	21011
--	--------------

Attributart: <i>herkunft</i>	Kennung: <i>DPL</i>
------------------------------	---------------------

Datentyp <i>AX_LI_Lineage_OhneDatenerhebung</i>	21012
---	--------------

Attributart: <i>processStep</i>	Kennung: <i>PRS</i>
---------------------------------	---------------------

Datentyp <i>AX_LI_ProcessStep_OhneDatenerhebung</i>	21013
---	--------------

Attributart: <i>description</i>	Kennung: <i>DES</i>
---------------------------------	---------------------

➔ *AX_LI_ProcessStep_OhneDatenerhebung_Description*

Attributart: <i>processor</i>	Kennung: <i>PRO</i>
-------------------------------	---------------------

Datentyp *CI_ResponsibleParty* ➔ Metadaten

Attributart: *organisationName*

(1) Als Datenherkunft sind für die von der Grundbuchverwaltung übermittelten Anschriften „Grundbuchamt“ und für die von den uVB eingetragenen Anschriften „Kataster“ zu führen.

(2) Eine Datenübermittlung von Anschriften mit dem Eintrag „Kataster“ ist nur im Rahmen der Bereitstellung von Vorbereitungsdaten zulässig.

Attributart: *role*

Relationsart: *beziehtSichAuf* ➔ *AX_Dienststelle*
 Siehe *AX_Dienststelle*, Relationsart 'hat'

Relationsart: *gehörtZu* ➔ *AX_Person*

Objektart AX_Verwaltung**21004**

(1) Bei der Ersteinrichtung des Verfahrens ALKIS® wurden keine Verwalter übernommen.

(2) Der letzte bekannte Verwalter ist zu führen.

Attributart: *beginnDerBestellung*

Kennung: BDB

Attributart: *endeDerBestellung*

Kennung: EDB

Attributart: *qualitaetsangaben*

Kennung: QAG

Relationsart: *haengtAn* → AX_Person

Relationsart: *beziehtSichAuf* → AX_Buchungsstelle

Objektart AX_Vertretung**21005**

(1) Angaben nach Nr. 2.7 Abs.3 VwVLika sind mit dieser Objektart zu führen.

(2) Bei der Ersteinrichtung des Verfahrens ALKIS® wurden keine Vertreter übernommen.

Attributart: *beginnDerVertretung*

Kennung: BDV

Attributart: *artDerVertretung*

Kennung: ADV

Die Entscheidung über eine Eintragung (z. B. Bevollmächtigter, Vormund oder Betreuer) liegt in der Zuständigkeit der uVB.

Attributart: *endeDerVertretung*

Kennung: EDV

Attributart: *angabenZurVertretung*

Kennung: AZV

Bei den '*angabenZurVertretung*' sind die Flurstücke zu führen, für welche die Vertretung wahrgenommen wird.

Relationsart: *vertritt* → AX_Person

Relationsart: *haengtAn* → AX_Person

Objektart AX_Namensnummer**21006**

Attributart: *laufendeNummerNachDIN1421*

Kennung: LNR

(1) Bei der Ersteinrichtung des Verfahrens ALKIS® wurde die laufende Nummer der Eintragung gemäß Abteilung 1 Grundbuchblatt, unter der eine Person aufgeführt ist, in die '*laufendeNummerNachDIN1421*' migriert.

(2) Bei '*Pseudoblättern*' und '*Fiktiven Blättern*' ist die '*laufendeNummerNachDIN1421*' mit „1“ zu belegen.

Attributart: *nummer*

Kennung: NMR

Diese Attributart ist nicht zu belegen.

Attributart: *anteil*

Kennung: ANT

Attributart: *artDerRechtsgemeinschaft*

Kennung: ARG

Bei der Ersteinrichtung des Verfahrens ALKIS® wurden alle Rechtsverhältnisse in die Wertart '*Sonstiges*' überführt.

Wertart: *Sonstiges*

Wert: 9999

Attributart: *beschriebDerRechtsgemeinschaft*

Kennung: LNR

Relationsart: *istBestandteilVon* → AX_Buchungsblatt

Relationsart: *benennt* → AX_Person

Relationsart: *bestehtAusRechtsverhältnissenZu → AX_Namensnummer*
Diese Relationsart ist nicht zu belegen.

Objektart AX_Buchungsblatt 21007

Attributart: *buchungsblattkennzeichen* **Kennung:** (DER) BBK

Attributart: *buchungsblattbezirk* **Kennung:** BBZ
'Katasterblätter' und 'Pseudoblätter' sind in der Gemarkung zu nummerieren.

Attributart: *buchungsblattnummerMitBuchstabenerweiterung* **Kennung:** BBN

(1) Die Nummerierung von 'Katasterblättern' muss mit 0800000 beginnen. Für jede Buchung ist eine separate Nummer zu führen.

(2) Die Nummerierung von 'Pseudoblättern' muss mit 0900000 beginnen.

(3) 'Fiktive Blätter' werden durch die GBÄ beginnend ab 0400000 nummeriert.

(4) Bei der Ersteinrichtung des Verfahrens ALKIS® wurden alle 'Erwerberblätter' einer Gemarkung mit „1E“ nummeriert, sofern kein 'buchungsblattbezirk' vorhanden war. Bei Vorhandensein eines 'buchungsblattbezirkes' wurden sie in diesen überführt.

(5) Bei Gebäudegrundbuchblättern wird die 'buchungsblattnummerMitBuchstabenerweiterung' durch Addition der Nummer des Grundbuchblattes und der Zahl 0200000 gebildet.

Attributart: *blattart* **Kennung:** BLT

Wertart: *Grundbuchblatt* **Wert:** 1000

(1) Gebäudegrundbuchblätter werden mit dieser Wertart geführt.

(2) Die Angabe der 'blattart' bei Flurstücken, die als 'Katasterblatt' zu führen sind, aber als 'Grundbuchblatt' geführt werden, ist nach Einzelfallprüfung zu berichtigen.

(3) Die Berichtigung ist in Zusammenarbeit mit dem zuständigen GBA in folgenden Schritten durchzuführen:

1. Die uVB ermittelt den Sachverhalt.
2. Das GBA prüft, ob weitere Unterlagen vorliegen.
3. Die uVB nimmt die entsprechende Änderung vor.
4. Die Änderung wird dem GBA im Datenaustausch übermittelt.

Wertart: *Katasterblatt* **Wert:** 2000

Für neu gebildete Flurstücke ohne Vorgängerflurstücke ist im Zusammenhang mit der Fortführung der Grenzen des Freistaates Sachsen oder Fehlerberichtigungen ein 'Katasterblatt' zu vergeben.

Wertart: *Pseudoblatt* **Wert:** 3000

'Pseudoblätter' sind bei der Übernahme von Bodenordnungsverfahren zu vergeben.

Wertart: *Erwerberblatt* Wert: 4000
 (1) Bei der Ersteinrichtung des Verfahrens ALKIS® wurden infolge von Umgemeindungen, Umgemarkungen oder BoSoG-Verfahren neu entstandene und noch nicht im Grundbuch eingetragene Flurstücke sowie Flurstücke ohne Buchung der Blattart Erwerberblatt zugewiesen.
 (2) Eine Neuvergabe ist unzulässig.

Wertart: *Fiktives Blatt* Wert: 5000

Relationsart: *bestehtAus* → *AX_Buchungsstelle*

Objektart AX_Buchungsstelle 21008

Attributart: *buchungsart* Kennung: *BAR*
 Bei der Ersteinrichtung des Verfahrens ALKIS® wurden die Buchungsarten entsprechend der im **Anhang 7** dokumentierten Zuordnung überführt.

Wertart: *Grundstück* Wert: 1100

Wertart: *Aufgeteiltes Grundstück WEG* Wert: 1101

Wertart: *Aufgeteiltes Grundstück Par. 3 Abs. 4 GBO* Wert: 1102

Wertart: *Wohnungs-/Teileigentum* Wert: 1301

Wertart: *Miteigentum Par. 3 Abs. 4 GBO* Wert: 1302

Wertart: *Aufgeteilter Anteil Wohnungs-/Teileigentum* Wert: 1401

Wertart: *Aufgeteilter Anteil Miteigentum Par. 3 Abs. 4 GBO* Wert: 1402

Wertart: *Anteil an Wohnungs-/Teileigentumsanteil* Wert: 1501

Wertart: *Anteil am Miteigentumsanteil Par. 3 Abs. 4 GBO* Wert: 1502

Wertart: *Erbbaurecht* Wert: 2101

Wertart: *Untererbbaurecht* Wert: 2102

Wertart: *Aufgeteiltes Erbbaurecht WEG* Wert: 2201

Wertart: *Aufgeteiltes Recht Par. 3 Abs. 4 GBO* Wert: 2203

Wertart: *Aufgeteiltes Gebäudeeigentum* Wert: 2205

Wertart: *Wohnungs-/Teilerbbaurecht* Wert: 2301

Wertart: *Wohnungs-/Teiluntererbbaurecht* Wert: 2302

Wertart: *Erbbaurechtsanteil Par. 3 Abs. 4 GBO* Wert: 2303

Wertart: *Anteil am Gebäudeeigentum* Wert: 2305

Wertart: *Aufgeteilter Anteil Wohnungs-/Teilerbbaurecht* Wert: 2401

Wertart: *Aufgeteilter Erbbaurechtsanteil Par. 3 Abs. 4 GBO* Wert: 2403

Wertart: *Anteil am Wohnungs-/Teilerbbaurechtsanteil* Wert: 2501

Wertart: *Anteil am Erbbaurechtsanteil Par. 3 Abs. 4 GBO* Wert: 2503

Wertart: *Von Buchungspflicht befreit Par. 3 Abs. 2 GBO* Wert: 5101

Die im Zusammenhang mit der Fortführung der Grenzen des Freistaates Sachsen oder bei Fehlerberichtigungen für die neu gebildeten Flurstücke angelegten 'Katasterblätter' führen automatisch zu dieser hierfür fachlich nicht korrekten Buchungsart. In den Standardausgaben wird aber als Buchung „Im Grundbuch nicht gebucht“ ausgewiesen.

Attributart: *laufendeNummer* **Kennung:** *LNR*

(1) Im Verfahren ALKIS® muss die 'laufendeNummer' belegt sein. War im Verfahren ALKIS/1 keine 'laufendeNummer' eingetragen, wurde bei der Ersteinrichtung des Verfahrens ALKIS® diese mit Buchstaben belegt.

(2) Siehe auch *AX_Flurstueck*, Relationsart 'istGebucht'

Attributart: *anteil* **Kennung:** *ANT*

Attributart: *nummerImAufteilungsplan* **Kennung:** *NRA*

Attributart: *beschreibungDesSondereigentums* **Kennung:** *BSO*

Relationsart: *istBestandteilVon* → *AX_Buchungsblatt*

Relationsart: *verweistAuf* → *AX_Flurstueck*

Relationsart: *wirdVerwaltetVon* → *AX_Verwaltung*

Relationsart: *zu* → *AX_Buchungsstelle*

Relationsart: *an* → *AX_Buchungsstelle*

Relationsart: *durch* → *AX_Buchungsstelle*

Relationsart: *grundstueckBestehtAus* → *AX_Flurstueck*

Datentyp *AX_Anteil* **21009**

Attributart: *zaehler* **Kennung:** *ZAE*

Attributart: *nenner* **Kennung:** *NEN*

Datentyp *AX_DQOhneDatenerhebung* **21011**

Siehe *AX_Person* und *AX_Anschrift*

Attributart: *herkunft* **Kennung:** *DPL*

Datentyp *AX_LI_Lineage_OhneDatenerhebung* **21012**

Siehe *AX_Person* und *AX_Anschrift*

Attributart: *processStep* **Kennung:** *PRS*

Datentyp *AX_LI_ProcessStep_OhneDatenerhebung* **21013**

Siehe *AX_Person* und *AX_Anschrift*

Attributart: *description* **Kennung:** *DES*

Wertart: *Erhebung* **Wert:** (wie Bezeichner)

Attributart: *processor* **Kennung:** *PRO*

Datentyp *CI_ResponsibleParty* → **Metadaten**

Siehe *AX_Person* und *AX_Anschrift*

Attributart: *organisationName*

Attributart: *role*

Objektbereich Gebäude

Objektartengruppe Angaben zum Gebäude

(1) Bei der Ersteinrichtung des Verfahrens ALKIS® wurden Gebäude mit einer offenen Begrenzungslinie als Gebäude mit geschlossenen Begrenzungslinien übernommen.

(2) Nicht in das Verfahren ALKIS® überführt wurden:

- a) innerhalb eines Gebäudes mit geschlossener Begrenzungslinie erfasste Gebäudelini-
en sowie
- b) „angerissene Gebäude“.
(siehe auch *AX_Punktort_AU*).

Objektart **AX_Gebaeude** **31001**

Attributart: gebaeudefunktion *Kennung:* GFK

Wertart: Wohngebäude *Wert:* 1000

Wertart: Gebäude für Wirtschaft oder Gewerbe *Wert:* 2000

Wertart: Gebäude für öffentliche Zwecke *Wert:* 3000

Wertart: Nach Quellenangabe nicht zu spezifizieren *Wert:* 9998

Verzichtet die uVB bei der Erfassung von Gebäuden aus Luftbilderzeugnissen auf die Führung einer Gebäudefunktion, ist diese Wertart zu führen.

Attributart: gebaeudekennzeichen *Kennung:* GKN

(1) Das 'gebaeudekennzeichen' wurde ausschließlich bei der Ersteinrichtung des Verfahrens ALKIS® übernommen.

(2) Eine Neuvergabe ist unzulässig.

Attributart: qualitaetsangaben *Kennung:* QAG

Datentyp AX_DQMitDatenerhebung **50002**

Attributart: herkunft *Kennung:* DPL

Datentyp AX_LI_Lineage_MitDatenerhebung **50003**

Attributart: source *Kennung:* SRC

Datentyp AX_LI_Source_MitDatenerhebung **50005**

Attributart: description

Bei der Erfassung von Gebäudeanbauten richtet sich die Führung der zugehörigen Wertarten nach **Anhang 8**.

Wertart: Aus Katastervermessungen ermittelt *Wert:* 1000

(1) Die nach § 8 Abs. 1 SächsVermG sowie nach § 7 Abs. 1 SächsVermKatG über Daten anderer Stellen ins Liegenschaftskataster übernommenen und zu übernehmenden Gebäude sowie Gebäude, deren Gebäudepunkte zum Teil mit Vermessungs- und zum anderen Teil mit Präsentationskoordinaten vorliegen, sind mit dieser Wertart zu führen.

(2) Wurde für ein im Liegenschaftskataster mit der Qualitätsangabe 4200 oder 4380 ge-

führtes Gebäude mindestens ein Gebäudepunkt mit Vermessungskoordinaten bestimmt, ist es mit dieser Werteart zu führen.

Werteart: *Aus Luftbildmessung oder Fernerkundungsdaten ermittelt* **Wert: 2000**

Aus Luftbilderzeugnissen erfasste Gebäude, für die ein oder mehrere Gebäudepunkte mit Vermessungskoordinaten vorliegen, das Gebäude jedoch nicht vollständig aufgemessen wurde, sind mit dieser Werteart zu führen.

Werteart: *Aus Katasterkarten digitalisiert* **Wert: 4200**

Diese Werteart wurde ausschließlich bei der Ersteinrichtung des Verfahrens ALKIS® belegt.

Werteart: *Aus sonstigen Unterlagen digitalisiert* **Wert: 4300**

Diese Werteart ist nicht zu belegen.

Werteart: *Aus sonstigen Unterlagen digitalisiert, mit sonstigen geometrischen Bedingungen und bzw. oder Homogenisierung (M kleiner 1 zu 1000)* **Wert: 4380**

Bei der Ersteinrichtung des Verfahrens ALKIS® wurden die bisher mit konstruierten Gebäudepunkten geführten Gebäude in diese Werteart überführt. Damit wird sichergestellt, dass diese bei Homogenisierungen von Verschiebungen ausgeschlossen sind.

Werteart: *Nach Quellenangabe nicht zu spezifizieren* **Wert: 9998**

Diese Werteart ist nicht zu belegen.

Relationsart: zeigtAuf → AX_LagebezeichnungMitHausnummer

Objektart AX_BesondererGebäudepunkt

31005

(1) Gebäudepunkte, die in dem Verfahren ALK nicht zu einem vollständigen oder „angerissenen“ Gebäude gehörten (isolierte Gebäudepunkte), wurden nicht in das Verfahren ALKIS® überführt.

(2) Neu aufgenommene Gebäudepunkte, die für die Grenzuntersuchung benötigt werden, jedoch bei der Fortführung keinem Gebäude zugeordnet werden (isolierte Gebäudepunkte), sind als 'BesondereGebäudepunkte' mit dem 'PunktortAU' zu führen.

(3) Wird ein im Liegenschaftskataster mit Präsentationskoordinaten geführtes Gebäude im Zusammenhang mit einer Katastervermessung nur teilweise aufgemessen, sind diese 'BesonderenGebäudepunkte' mit dem 'Punktort_AG' zu übermitteln. Die uVB hat bei der Fortführung zu entscheiden, ob die Gebäudepunkte für die Verbesserung des Liegenschaftskatasters genutzt werden können. In diesem Fall ist das vorhandene Gebäude auf die aufgemessenen Gebäudepunkte zu verschieben. Ist eine Verbesserung durch die aufgemessenen Gebäudepunkte nicht möglich, hat die uVB den 'Punktort_AG' in den 'Punktort_AU' zu ändern und dieses in der Punktliste des FR zu dokumentieren.

(4) Siehe auch AX_Grenzpunkt

Attributart: *punktkennung*
Siehe AX_Grenzpunkt

Kennung: PKN

Objektbereich Tatsächliche Nutzung

(1) Bei der Ersteinrichtung des Verfahrens ALKIS® wurden die Nutzungen entsprechend der im **Anhang 9** dokumentierten Zuordnung überführt.

(2) Die Zuordnung der Nutzung zur Wirtschaftsart im Grundbuch ist entsprechend **Anhang 10** vorzunehmen.

(3) Die Abbildung der Nutzung soll gemarkungsweise als flächenhaftes Objekt (Ausnahmen siehe *AX_Strassenverkehr*, *AX_Fliessgewaesser*) erfolgen.

(4) Bei sich „überlagernden“ Nutzungen ist entsprechend SächsVermKatGDVO ausschließlich die auf der Erdoberfläche festgestellte tatsächliche Nutzung zu führen.

Objektart AX_TatsaechlicheNutzung	40001
--	--------------

Objektartengruppe Siedlung

Objektart AX_Wohnbauflaeche	41001
------------------------------------	--------------

Objektart AX_IndustrieUndGewerbeflaeche	41002
--	--------------

<i>Attributart:</i>	<i>funktion</i>	<i>Kennung: FKT</i>
---------------------	-----------------	---------------------

<i>Wertart:</i>	<i>Industrie und Gewerbe</i>	<i>Wert: 1700</i>
-----------------	------------------------------	-------------------

<i>Wertart:</i>	<i>Handel und Dienstleistung</i>	<i>Wert: 1400</i>
-----------------	----------------------------------	-------------------

<i>Wertart:</i>	<i>Versorgungsanlage</i>	<i>Wert: 2500</i>
-----------------	--------------------------	-------------------

<i>Wertart:</i>	<i>Entsorgung</i>	<i>Wert: 2600</i>
-----------------	-------------------	-------------------

Objektart AX_Halde	41003
---------------------------	--------------

Objektart AX_Bergbaubetrieb	41004
------------------------------------	--------------

‘Bergbaubetrieb’ ist eine oberirdische Fläche, die für die Förderung des Abbaugutes unter Tage genutzt wird.

Objektart AX_TagebauGrubeSteinbruch	41005
--	--------------

Objektart AX_FlaecheGemischterNutzung	41006
--	--------------

Objektart AX_FlaecheBesondererFunktionalerPraegung	41007
---	--------------

Objektart AX_SportFreizeitUndErholungsflaeche	41008
--	--------------

<i>Attributart:</i>	<i>funktion</i>	<i>Kennung: FKT</i>
---------------------	-----------------	---------------------

<i>Wertart:</i>	<i>Grünanlage</i>	<i>Wert: 4400</i>
-----------------	-------------------	-------------------

Objektart AX_Friedhof	41009
------------------------------	--------------

Objektartengruppe Verkehr

Objektart AX_Strassenverkehr	42001
-------------------------------------	--------------

Für 'AX_Strassenverkehr' sollen innerhalb der Gemarkung Nutzungsobjekte bezogen auf die Ausdehnung des jeweiligen Straßennamens gebildet werden.

Objektart AX_Weg	42006
-------------------------	--------------

Bei der Ersteinrichtung des Verfahrens ALKIS® wurden „einlinige Wege“ nicht überführt.

Objektart AX_Platz	42009
---------------------------	--------------

Objektart AX_Bahnverkehr	42010
---------------------------------	--------------

Objektart AX_Flugverkehr	42015
---------------------------------	--------------

Objektart AX_Schiffsverkehr	42016
------------------------------------	--------------

Objektartengruppe Vegetation

Objektart AX_Landwirtschaft	43001
------------------------------------	--------------

Objektart AX_Wald	43002
--------------------------	--------------

Objektart AX_Gehoelz	43003
-----------------------------	--------------

Objektart AX_Heide	43004
---------------------------	--------------

Objektart AX_Moor	43005
--------------------------	--------------

Objektart AX_Sumpf	43006
---------------------------	--------------

Objektart AX_UnlandVegetationsloseFlaeche	43007
--	--------------

Objektartengruppe Gewässer

(1) Böschungen, Uferbefestigungen sowie Flächen für Gebäude und bauliche Anlagen sind nicht Bestandteil der Nutzungen der Objektartengruppe Gewässer.

(2) Flächen unter Bauwerken oder baulichen Anlagen, die in engem Zusammenhang mit dem Gewässer stehen (z. B. Staumauern), sind bebaute Gewässerbegleitflächen. Sie sind der Nutzung 'AX_UnlandVegetationsloseFlaeche' zuzuordnen.

(3) Ob unbebaute Uferflächen als Gewässerbegleitfläche der Nutzung 'AX_Unland-VegetationsloseFlaeche' oder einer anderen Vegetationsfläche (z. B. 'AX_Gehoelz', 'AX_Landwirtschaft') zugeordnet werden, ist im Einzelfall entsprechend den tatsächlichen Gegebenheiten zu entscheiden. Dabei ist auf die zum Zeitpunkt der Erhebung vorgefundene Art der Inanspruchnahme der Erdoberfläche abzustellen.

(4) Beispiel: siehe GeoInfoDok Version 6.0, Erläuterungen zu ALKIS Seiten 150f (<http://www.adv-online.de>.)

Objektart AX_Fliessgewaesser 44001

(1) Bei der Ersteinrichtung des Verfahrens ALKIS® wurden bisher „einlinig“ geführte Gewässer grundsätzlich in ein flächenhaftes Objekt mit einer Breite von 1 m überführt.

(2) Für 'AX_Fliessgewaesser' sollen innerhalb der Gemarkung Nutzungsobjekte bezogen auf die Ausdehnung des jeweiligen Gewässernamens gebildet werden.

Objektart AX_Hafenbecken 44005**Objektart AX_StehendesGewaesser 44006****Objektart AX_Meer 44007**

Diese Objektart ist nicht zu belegen.

Objektbereich Bauwerke, Einrichtungen und sonstige Angaben

Datentyp AX_DQMitDatenerhebung 50002

Siehe AX_Gebaeude

Attributart: *herkunft* Kennung: DPL

Datentyp AX_LI_Lineage_MitDatenerhebung 50003

Siehe AX_Gebaeude

Attributart: *source* Kennung: SRC

Datentyp AX_LI_Source_MitDatenerhebung 50005

Siehe AX_Gebaeude

Attributart: *description*

Wertart: *Aus Katastervermessung ermittelt* Wert: 1000

Wertart: *Aus Luftbildmessung oder Fernerkundungsdaten ermittelt* Wert: 2000

Wertart: *Aus Katasterkarten digitalisiert* Wert: 4200

Wertart: *Aus sonstigen Unterlagen digitalisiert* Wert: 4300

Wertart: *Aus sonstigen Unterlagen digitalisiert,
mit sonstigen geometrischen Bedingungen
und bzw. oder Homogenisierung (M kleiner 1 zu 1000)* Wert: 4380

Wertart: *Nach Quellenlage nicht zu spezifizieren* Wert: 9998

Objektbereich Relief

Objektartengruppe Reliefformen

Objektart AX_BesondererTopographischerPunkt

61009

Die Objektart ist zu verwenden, um für die Fortführung der Tatsächlichen Nutzung sowie kreisbogenförmiger Flurstücksgrenzen erforderliche Informationen in Form von Hilfspunkten zu übermitteln. Der '*BesondererTopographischePunkt*' wird nicht gespeichert.

Objektbereich Gesetzliche Festlegungen, Gebietseinheiten, Kataloge

Objektartengruppe Öffentlich-rechtliche und sonstige Festlegungen

Objektart AX_KlassifizierungNachStrassenrecht 71001

- (1) Die Straßenklassifizierung wird entsprechend ihrer rechtlichen Festlegung geführt.
- (2) Die Abbildung der Straßenklassifizierung soll markierungsweise als flächenhaftes Objekt erfolgen.

Attributart:	<i>artDerFestlegung</i>	Kennung: <i>ADF</i>
Wertart:	<i>Bundesautobahn</i>	Wert: 1110
Wertart:	<i>Bundesstraße</i>	Wert: 1120
Wertart:	<i>Landes- oder Staatsstraße</i>	Wert: 1130
Wertart:	<i>Kreisstraße</i>	Wert: 1140
Attributart:	<i>bezeichnung</i>	Kennung: <i>BEZ</i>
Die 'bezeichnung' setzt sich aus der Straßenklasse und der Straßennummer zusammen (z. B. S192)		

Objektart AX_KlassifizierungNachWasserrecht 71003

- (1) Die Gewässerklassifizierung wird entsprechend ihrer rechtlichen Festlegung geführt.
- (2) Die Abbildung der Gewässerklassifizierung soll markierungsweise als flächenhaftes Objekt erfolgen.

Attributart:	<i>artDerFestlegung</i>	Kennung: <i>ADF</i>
Wertart:	<i>Gewässer I. Ordnung - Bundeswasserstraße</i>	Wert: 1310
Wertart:	<i>Gewässer I. Ordnung - nach Landesrecht</i>	Wert: 1320
Wertart:	<i>Gewässer II. Ordnung</i>	Wert: 1330
Wertart:	<i>Gewässer III. Ordnung</i>	Wert: 1340
Diese Wertart ist nicht zu belegen.		

Objektart AX_BauRaumOderBodenordnungsrecht**71008**

(1) Für ein Bodenordnungsverfahren soll nur ein Objekt 'AX_BauRaumOderBodenordnungsrecht' geführt werden.

(2) Die Historisierung des jeweiligen Flächenobjektes erfolgt entsprechend folgender Abbildung:

Verfahren	Zeitpunkt der Historisierung
Verfahren nach FlurbG (außer freiwilliger Landtausch)	Schlussfeststellung
Verfahren nach LwAnpG (außer freiwilliger Landtausch)	Schlussfeststellung
Freiwilliger Landtausch nach § 103a FlurbG	Berichtigung des Liegenschaftskatasters
Freiwilliger Landtausch nach § 54 LwAnpG	Berichtigung des Liegenschaftskatasters
Umlegung nach BauGB	Berichtigung des Liegenschaftskatasters
Verfahren nach VZOG	Berichtigung des Liegenschaftskatasters
Verfahren nach BoSoG	Berichtigung des Liegenschaftskatasters
Sanierung	Aufhebung der Sanierungssatzung
Städtebauliche Entwicklungsmaßnahme	Aufhebung der Entwicklungssatzung

Abbildung 10: Historisierung des Flächenobjektes

Attributart:	artDerFestlegung	Kennung: ADF
Wertart:	Umlegung nach dem BauGB	Wert: 1750
	Alle Bodenordnungsverfahren nach dem BauGB sind mit dieser Wertart zu führen.	
Wertart:	Städtebauliche Entwicklungsmaßnahme	Wert: 1810
Wertart:	Sanierung	Wert: 1840
	Alle Sanierungsverfahren nach dem BauGB sind mit dieser Wertart zu führen.	
Wertart:	Flurbereinigungsgesetz	Wert: 2100
Wertart:	Verfahren nach dem Landwirtschaftsanpassungsgesetz	Wert: 2200
Wertart:	Bodensonderungsgesetz	Wert: 2300
Wertart:	Vermögenszuordnungsgesetz	Wert: 2400
Attributart:	ausfuehrendeStelle	Kennung: AFS
Attributart:	name	Kennung: NAM
Attributart:	bezeichnung	Kennung: BEZ
	Als 'bezeichnung' ist die Verfahrensnummer zu führen.	
Attributart:	datumAnordnung	Kennung: DAN
Attributart:	datumrechstkraeftig	Kennung: DRK
Attributart:	datumAbgabe	Kennung: DAB

Objektartengruppe Bodenschätzung, Bewertung

Bei der Ersteinrichtung des Verfahrens ALKIS® wurden Objekte der Bodenschätzung nicht gebildet. Diese sind nachzuerfassen.

Objektart AX_Bodenschaetzung

72001

<i>Attributart:</i>	<i>kulturart</i>	<i>Kennung: KUL</i>
<i>Wertart:</i>	<i>Ackerland (A)</i>	<i>Wert: 1000</i>
<i>Wertart:</i>	<i>Acker-Grünland (AGr)</i>	<i>Wert: 2000</i>
<i>Wertart:</i>	<i>Grünland (Gr)</i>	<i>Wert: 3000</i>
<i>Wertart:</i>	<i>Grünland-Acker (GrA)</i>	<i>Wert: 4000</i>
<i>Attributart:</i>	<i>bodenart</i>	<i>Kennung: KN1</i>
<i>Wertart:</i>	<i>Sand (S)</i>	<i>Wert: 1100</i>
<i>Wertart:</i>	<i>Lehmiger Sand (IS)</i>	<i>Wert: 2100</i>
<i>Wertart:</i>	<i>Lehm (L)</i>	<i>Wert: 3100</i>
<i>Wertart:</i>	<i>Ton (T)</i>	<i>Wert: 4100</i>
<i>Wertart:</i>	<i>Moor (Mo)</i>	<i>Wert: 5000</i>
<i>Wertart:</i>	<i>Anlehmiger Sand (SI)</i>	<i>Wert: 1200</i>
<i>Wertart:</i>	<i>Stark lehmiger Sand (SL)</i>	<i>Wert: 2200</i>
<i>Wertart:</i>	<i>Sandiger Lehm (sL)</i>	<i>Wert: 3200</i>
<i>Wertart:</i>	<i>Schwerer Lehm (LT)</i>	<i>Wert: 4200</i>
<i>Wertart:</i>	<i>Sand, Moor (SMo)</i>	<i>Wert: 6110</i>
<i>Wertart:</i>	<i>Lehmiger Sand, Moor (ISMo)</i>	<i>Wert: 6120</i>
<i>Wertart:</i>	<i>Lehm, Moor (LMo)</i>	<i>Wert: 6130</i>
<i>Wertart:</i>	<i>Ton, Moor (TMo)</i>	<i>Wert: 6210</i>
<i>Wertart:</i>	<i>Moor, Sand (MoS)</i>	<i>Wert: 6210</i>
<i>Wertart:</i>	<i>Moor, Lehmiger Sand (MoIS)</i>	<i>Wert: 6220</i>
<i>Wertart:</i>	<i>Moor, Lehm (MoL)</i>	<i>Wert: 6230</i>
<i>Wertart:</i>	<i>Moor, Ton (MoT)</i>	<i>Wert: 6240</i>
<i>Wertart:</i>	<i>Sand auf sandigem Lehm (S/sL)</i>	<i>Wert: 7110</i>
<i>Wertart:</i>	<i>Sand auf schwerem Lehm (S/LT)</i>	<i>Wert: 7130</i>
<i>Wertart:</i>	<i>Anlehmiger Sand auf Lehm (SI/L)</i>	<i>Wert: 7210</i>
<i>Wertart:</i>	<i>Anlehmiger Sand auf schwerem Lehm (SI/LT)</i>	<i>Wert: 7220</i>
<i>Wertart:</i>	<i>Anlehmiger Sand auf Ton (SI/T)</i>	<i>Wert: 7230</i>
<i>Wertart:</i>	<i>Lehmiger Sand auf schwerem Lehm (IS/LT)</i>	<i>Wert: 7310</i>
<i>Wertart:</i>	<i>Lehmiger Sand auf Sand (IS/S)</i>	<i>Wert: 7320</i>
<i>Wertart:</i>	<i>Stark lehmiger Sand auf Ton (SL/T)</i>	<i>Wert: 7400</i>
<i>Wertart:</i>	<i>Ton auf stark lehmigen Sand (T/SL)</i>	<i>Wert: 7510</i>
<i>Wertart:</i>	<i>Ton auf anlehmigen Sand (T/SI)</i>	<i>Wert: 7530</i>
<i>Wertart:</i>	<i>Schwerer Lehm auf lehmigen Sand (LT/IS)</i>	<i>Wert: 7610</i>
<i>Wertart:</i>	<i>Schwerer Lehm auf anlehmigen Sand (LT/SI)</i>	<i>Wert: 7620</i>
<i>Wertart:</i>	<i>Schwerer Lehm auf Sand (LT/S)</i>	<i>Wert: 7630</i>
<i>Wertart:</i>	<i>Lehm auf anlehmigen Sand (L/SI)</i>	<i>Wert: 7710</i>
<i>Wertart:</i>	<i>Sandiger Lehm auf Sand (sL/S)</i>	<i>Wert: 7800</i>
<i>Wertart:</i>	<i>Sand auf Lehm (S/L)</i>	<i>Wert: 7120</i>

Wertart:	Sand auf Ton (S/T)	Wert: 7140
Wertart:	Lehmiger Sand auf Ton (IS/T)	Wert: 7520
Wertart:	Ton auf lehmigen Sand (T/IS)	Wert: 7520
Wertart:	Ton auf Sand (T/S)	Wert: 7540
Wertart:	Lehm auf Sand (L/S)	Wert: 7720
Wertart:	Sand auf Moor (S/Mo)	Wert: 8110
Wertart:	Lehmiger Sand auf Moor (IS/Mo)	Wert: 8120
Wertart:	Lehm auf Moor (L/Mo)	Wert: 8130
Wertart:	Ton auf Moor (T/Mo)	Wert: 8140
Wertart:	Moor auf Sand (Mo/S)	Wert: 8210
Wertart:	Moor auf lehmigen Sand (Mo/IS)	Wert: 8220
Wertart:	Moor auf Lehm (Mo/L)	Wert: 8230
Wertart:	Moor auf Ton (Mo/T)	Wert: 8240
Wertart:	Bodenwechsel vom Lehm zu Moor (L+Mo)	Wert: 9120
Wertart:	Lehmiger Sand mit starkem Steingehalt (ISg)	Wert: 9130
Wertart:	Lehm mit starkem Steingehalt (Lg)	Wert: 9140
Wertart:	lehmiger Sand mit Steinen und Blöcken (IS+St)	Wert: 9150
Wertart:	Lehm mit Steinen und Blöcken L+St)	Wert: 9160
Wertart:	Steine und Blöcke mit lehmigem Sand (St+IS)	Wert: 9170
Wertart:	Steine und Blöcke mit Lehm (St+L)	Wert: 9180
Wertart:	lehmiger Sand mit Felsen (IS+Fe)	Wert: 9190
Wertart:	Lehm mit Felsen (L+Fe)	Wert: 9200
Wertart:	Felsen mit lehmigem Sand (Fe+IS)	Wert: 9210
Wertart:	Felsen mit Lehm (Fe+L)	Wert: 9220
Wertart:	Sand auf lehmigen Sand (S/IS)	Wert: 9310
Wertart:	Anlehmiger Sand auf Mergel (SI/Me)	Wert: 9320
Wertart:	Anlehmiger Sand auf sandigem Lehm (SI/sL)	Wert: 9330
Wertart:	Lehmiger Sand auf Lehm (IS/L)	Wert: 9340
Wertart:	Lehmiger Sand auf Mergel (IS/Me)	Wert: 9350
Wertart:	Lehmiger Sand auf sandigem Lehm (IS/sL)	Wert: 9360
Wertart:	Lehmiger Sand, Mergel (ISMe)	Wert: 9370
Wertart:	Lehmiger Sand, Moor auf Mergel (ISMo/Me)	Wert: 9380
Wertart:	Anlehmiger Sand, Moor (SIMo)	Wert: 9390
Wertart:	Lehm auf Mergel (L/Me)	Wert: 9410
Wertart:	Lehm, Moor auf Mergel (LMo/Me)	Wert: 9420
Wertart:	Schwerer Lehm auf Moor (LT/Mo)	Wert: 9430
Wertart:	Ton auf Mergel (T/Me)	Wert: 9440
Wertart:	Moor auf Mergel (Mo/Me)	Wert: 9450
Wertart:	Moor, Lehm auf Mergel (MoL/Me)	Wert: 9460
Wertart:	Moor, Mergel (MoMe)	Wert: 9470
Wertart:	LößDiluvium(LöD)	Wert: 9480
Wertart:	AlluviumDiluvium(AID)	Wert: 9490

<i>Attributart:</i>	<i>zustandsstufeOderBodenstufe</i>	<i>Kennung: KN2</i>
	(1) Bei fehlender Angabe der Zustandsstufe in den Schätzungsunterlagen, ist der Wert 1800 zu führen.	
	(2) Bei fehlender Angabe der Bodenstufe in den Schätzungsunterlagen, ist der Wert 2400 zu führen.	
<i>Wertart:</i>	<i>Zustandsstufe (1)</i>	<i>Wert: 1100</i>
<i>Wertart:</i>	<i>Zustandsstufe (2)</i>	<i>Wert: 1200</i>
<i>Wertart:</i>	<i>Zustandsstufe (3)</i>	<i>Wert: 1300</i>
<i>Wertart:</i>	<i>Zustandsstufe (4)</i>	<i>Wert: 1400</i>
<i>Wertart:</i>	<i>Zustandsstufe (5)</i>	<i>Wert: 1500</i>
<i>Wertart:</i>	<i>Zustandsstufe (6)</i>	<i>Wert: 1600</i>
<i>Wertart:</i>	<i>Zustandsstufe (7)</i>	<i>Wert: 1700</i>
<i>Wertart:</i>	<i>Zustandsstufe Misch- und Schichtböden sowie künstlich veränderte Böden (-)</i>	<i>Wert: 1800</i>
	Siehe Abs. 2 Attributart 'zustandsstufeOderBodenstufe	
<i>Wertart:</i>	<i>Bodenstufe (I)</i>	<i>Wert: 2100</i>
<i>Wertart:</i>	<i>Bodenstufe (II)</i>	<i>Wert: 2200</i>
<i>Wertart:</i>	<i>Bodenstufe (III)</i>	<i>Wert: 2300</i>
<i>Wertart:</i>	<i>Bodenstufe Misch- und Schichtböden sowie künstlich veränderte Böden (-)</i>	<i>Wert: 2400</i>
	Siehe Abs. 1 Attributart 'zustandsstufeOderBodenstufe	
<i>Wertart:</i>	<i>Bodenstufe (II+III)</i>	<i>Wert: 3100</i>
<i>Wertart:</i>	<i>Bodenstufe ("III")</i>	<i>Wert: 3200</i>
<i>Wertart:</i>	<i>Bodenstufe (IV)</i>	<i>Wert: 3300</i>
<i>Attributart:</i>	<i>entstehungsartOderKlimastufeWasserverhaeltnisse</i>	<i>Kennung: KN3</i>
	(1) Bei fehlender Angabe der Entstehungsart in den Schätzungsunterlagen, ist der Wert 5000 zu führen.	
	(2) Steht beim Grünlandklassenzeichen in den Schätzungsunterlagen die Zahl der Wasserstufe $\overline{3}$, $\overline{4}$ oder $\overline{5}$ mit einem Oberstrich sind die Werte 7410, 7510 oder 7520 zu führen. Der Oberstrich wird als Bindestrich hinter der Zahl dargestellt.	
	(3) Steht in den Schätzungsunterlagen hinter der Zahl der Wasserstufe 1-, 2-, 3-, 4- oder 5- ein Bindestrich, ist dieser kein Bestandteil des Grünlandklassenzeichens. Es sind die Werte 7100, 7200, 7300, 7400 oder 7500 zu führen.	
<i>Wertart:</i>	<i>Diluvium (D)</i>	<i>Wert: 1000</i>
<i>Wertart:</i>	<i>Diluvium über Alluvium (DAI)</i>	<i>Wert: 1100</i>
<i>Wertart:</i>	<i>Diluvium über Löß (DLö)</i>	<i>Wert: 1200</i>
<i>Wertart:</i>	<i>Diluvium über Verwitterung (DV)</i>	<i>Wert: 1300</i>
<i>Wertart:</i>	<i>Diluvium, gesteinig (Dg)</i>	<i>Wert: 1400</i>
<i>Wertart:</i>	<i>Diluvium, gesteinig über Alluvium (DgAI)</i>	<i>Wert: 1410</i>
<i>Wertart:</i>	<i>Diluvium, gesteinig über Löß (DgLö)</i>	<i>Wert: 1420</i>
<i>Wertart:</i>	<i>Diluvium, gesteinig über Verwitterung (DgV)</i>	<i>Wert: 1430</i>
<i>Wertart:</i>	<i>Löß (Lö)</i>	<i>Wert: 2000</i>
<i>Wertart:</i>	<i>Löß über Diluvium (LöD)</i>	<i>Wert: 2100</i>
<i>Wertart:</i>	<i>Löß, Diluvium, Gesteinsböden (LöDg)</i>	<i>Wert: 2110</i>
<i>Wertart:</i>	<i>Löß, Diluvium, Verwitterung (LöDV)</i>	<i>Wert: 2120</i>

Wertart:	Löß über Alluvium (LöAl)	Wert: 2200
Wertart:	Löß über Verwitterung (LöV)	Wert: 2300
Wertart:	Löß, Verwitterung, Gesteinsböden (LöVg)	Wert: 2310
Wertart:	Löß über Verwitterung, gesteinig (LöVg)	Wert: 2400
Wertart:	Alluvium (Al)	Wert: 3000
Wertart:	Alluvium über Diluvium (AlD)	Wert: 3100
Wertart:	Alluvium über Löß (AlLö)	Wert: 3200
Wertart:	Alluvium über Verwitterung (AlV)	Wert: 3300
Wertart:	Alluvium, gesteinig (Alg)	Wert: 3400
Wertart:	Alluvium, gesteinig über Diluvium (AlgD)	Wert: 3410
Wertart:	Alluvium, gesteinig über Löß (AlgLö)	Wert: 3420
Wertart:	Alluvium, gesteinig über Verwitterung (AlgV)	Wert: 3430
Wertart:	Alluvium, Marsch (AlMa)	Wert: 3500
Wertart:	Alluvium, Moor (AlMo)	Wert: 3610
Wertart:	Moor, Alluvium (MoAl)	Wert: 3620
Wertart:	Mergel (Me)	Wert: 3700
Wertart:	Verwitterung (V)	Wert: 4000
Wertart:	Verwitterung über Diluvium (VD)	Wert: 4100
Wertart:	Verwitterung über Alluvium (VAI)	Wert: 4200
Wertart:	Verwitterung über Löß (VLö)	Wert: 4300
Wertart:	Verwitterung, Gesteinsböden (Vg)	Wert: 4400
Wertart:	Verwitterung, Gesteinsböden über Diluvium (VgD)	Wert: 4410
Wertart:	Entstehungsart nicht erkennbar (-)	Wert: 5000
	Siehe Abs. 1 Attributart 'entstehungsartOderKlimastufe-Wasserverhaeltnisse'	
Wertart:	Klimastufe 8° C und darüber (a)	Wert: 6100
Wertart:	Klimastufe 7,9° - 7,0° C (b)	Wert: 6200
Wertart:	Klimastufe 6,9° - 5,7° C (c)	Wert: 6300
Wertart:	Klimastufe 5,6° C und darunter (d)	Wert: 6400
Wertart:	Wasserstufe (1)	Wert: 7100
	Siehe Abs. 3 Attributart 'entstehungsartOderKlimastufe-Wasserverhaeltnisse'	
Wertart:	Wasserstufe (2)	Wert: 7200
	Siehe Abs. 3 Attributart 'entstehungsartOderKlimastufe-Wasserverhaeltnisse'	
Wertart:	Wasserstufe (3)	Wert: 7300
	Siehe Abs. 3 Attributart 'entstehungsartOderKlimastufe-Wasserverhaeltnisse'	
Wertart:	Wasserstufe (4)	Wert: 7400
	Siehe Abs. 3 Attributart 'entstehungsartOderKlimastufe-Wasserverhaeltnisse'	
Wertart:	Wasserstufe (4-)	Wert: 7410
	Siehe Abs. 2 Attributart 'entstehungsartOderKlimastufe-Wasserverhaeltnisse'	
Wertart:	Wasserstufe (5)	Wert: 7500
	Siehe Abs. 3 Attributart 'entstehungsartOderKlimastufe-Wasserverhaeltnisse'	

Wertart:	Wasserstufe (5-) Siehe Abs. 2 Attributart 'entstehungsartOderKlimastufe-Wasserverhaeltnisse'	Wert: 7510
Wertart:	Wasserstufe (3-) Siehe Abs. 2 Attributart 'entstehungsartOderKlimastufe-Wasserverhaeltnisse'	Wert: 7520
Wertart:	Wasserstufe (3+4)	Wert: 7530
Attributart:	bodenzahlOderGruenlandgrundzahl Steht auf den Schätzungsunterlagen hinter dem Klassenzeichen eine doppelt unterstrichene Wertzahl (z. B: <u>36</u>), entspricht dieser Wert sowohl der 'bodenzahlOderGruenlandgrundzahl' als auch der 'ackerzahlOderGruenlandzahl'.	Kennung: WE1
Attributart:	ackerzahlOderGruenlandzahl (1) Steht auf den Schätzungsunterlagen hinter dem Klassenzeichen eine doppelt unterstrichene Wertzahl (z. B.: <u>36</u>), entspricht dieser Wert sowohl der 'bodenzahlOderGruenlandgrundzahl' als auch der 'ackerzahlOderGruenlandzahl'. (2) Bei einer Streuwiese oder Hutung ist in den Schätzungsunterlagen nur eine Wertzahl angegeben. Diese Wertzahl ist als 'ackerzahlOderGruenlandzahl' zu erfassen.	Kennung: WE2
Attributart:	sonstigeAngaben	Kennung: SON
Wertart:	Nass, zu viel Wasser (Wa+)	Wert: 1100
Wertart:	Trocken, zu wenig Wasser (Wa-)	Wert: 1200
Wertart:	Besonders günstige Wasserverhältnisse (Wa gt)	Wert: 1300
Wertart:	Rieselwasser, künstliche Bewässerung (RiWa)	Wert: 1400
Wertart:	Unbedingtes Wiesenland (W)	Wert: 2100
Wertart:	Streuwiese (Str) Siehe Abs. 2 Attributart 'ackerzahlOderGruenlandzahl'	Wert: 2200
Wertart:	Hutung (Hu) Siehe Abs. 2 Attributart 'ackerzahlOderGruenlandzahl'	Wert: 2300
Wertart:	Acker-Hackrain (A-Hack)	Wert: 2400
Wertart:	Grünland-Hackrain (Gr-Hack)	Wert: 2500
Wertart:	Garten (G)	Wert: 2600
Wertart:	Neukultur (N)	Wert: 3000
Wertart:	Tiefkultur (T)	Wert: 4000
Wertart:	Geringstland (Ger)	Wert: 5000
Wertart:	Nachschätzung erforderlich	Wert: 9000
Attributart:	jahreszahl	Kennung: JAH
Attributart:	qualitaetsangaben Diese Attributart ist nicht zu belegen.	Kennung: DAQ

Objektart AX_MusterLandesmusterUndVergleichsstueck**72002**

(1) Für Musterstücke sind die erforderlichen Angaben entsprechend der Anlage BodSchätzDV zu entnehmen.

(2) Die erforderlichen Angaben für die Vergleichsstücke sind durch die uVB beim zuständigen Finanzamt zu erheben.

(3) Jedes Vergleichsstück ist gleichzeitig ein Grabloch mit identischen Koordinaten.

<i>Attributart:</i>	<i>merkmal</i>	<i>Kennung: MDB</i>
<i>Wertart:</i>	<i>Musterstück (M)</i>	<i>Wert: 1000</i>
<i>Wertart:</i>	<i>Landesmusterstück (L)</i>	<i>Wert: 2000</i>
	(1) Diese Wertart ist nicht zu belegen.	
	(2) Ehemalige Landesmusterstücke sind als 'Vergleichs- stück (V)' zu erfassen.	
<i>Wertart:</i>	<i>Vergleichsstück (V)</i> Siehe Wert = 2000	<i>Wert: 3000</i>
<i>Attributart:</i>	<i>nummer</i>	<i>Kennung: MKN</i>
<i>Attributart:</i>	<i>kulturart</i>	<i>Kennung: KUL</i>
<i>Wertart:</i>	<i>Ackerland (A)</i>	<i>Wert: 1000</i>
<i>Wertart:</i>	<i>Acker-Grünland (AGr)</i>	<i>Wert: 2000</i>
<i>Wertart:</i>	<i>Grünland (Gr)</i>	<i>Wert: 3000</i>
<i>Wertart:</i>	<i>Grünland-Acker (GrA)</i>	<i>Wert: 4000</i>
<i>Attributart:</i>	<i>bodenart</i>	<i>Kennung: KN1</i>
<i>Wertart:</i>	<i>Sand(S)</i>	<i>Wert: 1100</i>
<i>Wertart:</i>	<i>Lehmiger Sand (IS)</i>	<i>Wert: 2100</i>
<i>Wertart:</i>	<i>Lehm (L)</i>	<i>Wert: 3100</i>
<i>Wertart:</i>	<i>Ton (T)</i>	<i>Wert: 4100</i>
<i>Wertart:</i>	<i>Moor (Mo)</i>	<i>Wert: 5000</i>
<i>Wertart:</i>	<i>Anlehmiger Sand (SI)</i>	<i>Wert: 1200</i>
<i>Wertart:</i>	<i>Stark lehmiger Sand (SL)</i>	<i>Wert: 2200</i>
<i>Wertart:</i>	<i>Sandiger Lehm (sL)</i>	<i>Wert: 3200</i>
<i>Wertart:</i>	<i>Schwerer Lehm (LT)</i>	<i>Wert: 4200</i>
<i>Wertart:</i>	<i>Sand, Moor (SMo)</i>	<i>Wert: 6110</i>
<i>Wertart:</i>	<i>Lehmiger Sand, Moor (ISMo)</i>	<i>Wert: 6120</i>
<i>Wertart:</i>	<i>Lehm, Moor (LMo)</i>	<i>Wert: 6130</i>
<i>Wertart:</i>	<i>Ton, Moor (TMo)</i>	<i>Wert: 6140</i>
<i>Wertart:</i>	<i>Moor, Sand (MoS)</i>	<i>Wert: 6210</i>
<i>Wertart:</i>	<i>Moor, Lehmiger Sand (MoIS)</i>	<i>Wert: 6220</i>
<i>Wertart:</i>	<i>Moor, Lehm (MoL)</i>	<i>Wert: 6230</i>
<i>Wertart:</i>	<i>Moor, Ton (MoT)</i>	<i>Wert: 6240</i>
<i>Wertart:</i>	<i>Sand auf sandigem Lehm (S/sL)</i>	<i>Wert: 7110</i>
<i>Wertart:</i>	<i>Sand auf schwerem Lehm (S/LT)</i>	<i>Wert: 7130</i>
<i>Wertart:</i>	<i>Anlehmiger Sand auf Lehm (SI/L)</i>	<i>Wert: 7210</i>
<i>Wertart:</i>	<i>Anlehmiger Sand auf schwerem Lehm (SI/LT)</i>	<i>Wert: 7220</i>
<i>Wertart:</i>	<i>Anlehmiger Sand auf Ton (SI/T)</i>	<i>Wert: 7230</i>

Wertart:	Lehmiger Sand auf schwerem Lehm (IS/LT)	Wert: 7310
Wertart:	Stark lehmiger Sand auf Ton (SL/T)	Wert: 7400
Wertart:	Ton auf stark lehmigen Sand (T/SL)	Wert: 7510
Wertart:	Ton auf anlehmigen Sand (T/SI)	Wert: 7530
Wertart:	Schwerer Lehm auf lehmigen Sand (LT/IS)	Wert: 7610
Wertart:	Schwerer Lehm auf anlehmigen Sand (LT/SI)	Wert: 7620
Wertart:	Schwerer Lehm auf Sand (LT/S)	Wert: 7630
Wertart:	Lehm auf anlehmigen Sand (L/SI)	Wert: 7710
Wertart:	Sandiger Lehm auf Sand (sL/S)	Wert: 7800
Wertart:	Sand auf Lehm (S/L)	Wert: 7120
Wertart:	Sand auf Ton (S/T)	Wert: 7140
Wertart:	Lehmiger Sand auf Ton (IS/T)	Wert: 7320
Wertart:	Ton auf lehmigen Sand (T/IS)	Wert: 7520
Wertart:	Ton auf Sand (T/S)	Wert: 7540
Wertart:	Lehm auf Sand (L/S)	Wert: 7720
Wertart:	Sand auf Moor (S/Mo)	Wert: 8110
Wertart:	Lehmiger Sand auf Moor (IS/Mo)	Wert: 8120
Wertart:	Lehm auf Moor (L/Mo)	Wert: 8130
Wertart:	Ton auf Moor (T/Mo)	Wert: 8140
Wertart:	Moor auf Sand (Mo/S)	Wert: 8210
Wertart:	Moor auf lehmigen Sand (Mo/IS)	Wert: 8220
Wertart:	Moor auf Lehm (Mo/L)	Wert: 8230
Wertart:	Moor auf Ton (Mo/T)	Wert: 8240
Attributart:	zustandsstufeOderBodenstufe	Kennung: KN2
	(1) Bei fehlender Angabe der Zustandsstufe in den Schätzungsunterlagen, ist der Wert 1800 zu führen.	
	(2) Bei fehlender Angabe der Bodenstufe in den Schätzungsunterlagen, ist der Wert 2400 zu führen.	
Wertart:	Zustandsstufe (1)	Wert: 1100
Wertart:	Zustandsstufe (2)	Wert: 1200
Wertart:	Zustandsstufe (3)	Wert: 1300
Wertart:	Zustandsstufe (4)	Wert: 1400
Wertart:	Zustandsstufe (5)	Wert: 1500
Wertart:	Zustandsstufe (6)	Wert: 1600
Wertart:	Zustandsstufe (7)	Wert: 1700
Wertart:	Zustandsstufe Misch- und Schichtböden sowie künstlichveränderte Böden (-)	Wert: 1800
	Siehe Abs. 1 Attributart 'zustandsstufeOderBodenstufe'	
Wertart:	Bodensstufe (I)	Wert: 2100
Wertart:	Bodensstufe (II)	Wert: 2200
Wertart:	Bodensstufe (III)	Wert: 2300
Wertart:	Bodensstufe Misch- und Schichtböden sowie künstlich veränderte Böden (-)	Wert: 2400
	Siehe Abs. 2 Attributart 'zustandsstufeOderBodenstufe'	
Attributart:	entstehungsartOderKlimastufeWasserverhaeltnisse	Kennung: KN3
	Bei fehlender Angabe der Entstehungsart in den Schätzungsunterlagen, ist der Wert 5000 zu führen.	

Wertart:	<i>Diluvium (D)</i>	Wert: 1000
Wertart:	<i>Diluvium über Alluvium (DAI)</i>	Wert: 1100
Wertart:	<i>Diluvium über Löß (DLö)</i>	Wert: 1200
Wertart:	<i>Diluvium über Verwitterung (DV)</i>	Wert: 1300
Wertart:	<i>Diluvium, gesteinig (Dg)</i>	Wert: 1400
Wertart:	<i>Diluvium, gesteinig über Alluvium (DgAI)</i>	Wert: 1410
Wertart:	<i>Diluvium, gesteinig über Löß (DgLö)</i>	Wert: 1420
Wertart:	<i>Diluvium, gesteinig über Verwitterung (DgV)</i>	Wert: 1430
Wertart:	<i>Löß (Lö)</i>	Wert: 2000
Wertart:	<i>Löß über Diluvium (LöD)</i>	Wert: 2100
Wertart:	<i>Löß über Alluvium (LöAI)</i>	Wert: 2200
Wertart:	<i>Löß über Verwitterung (LöV)</i>	Wert: 2300
Wertart:	<i>Alluvium (AI)</i>	Wert: 3000
Wertart:	<i>Alluvium über Diluvium (AID)</i>	Wert: 3100
Wertart:	<i>Alluvium über Löß (AILö)</i>	Wert: 3200
Wertart:	<i>Alluvium über Verwitterung (AIV)</i>	Wert: 3300
Wertart:	<i>Alluvium, gesteinig (Alg)</i>	Wert: 3400
Wertart:	<i>Alluvium, gesteinig über Diluvium (AlgD)</i>	Wert: 3410
Wertart:	<i>Alluvium, gesteinig über Löß (AlgLö)</i>	Wert: 3420
Wertart:	<i>Alluvium, gesteinig über Verwitterung (AlgV)</i>	Wert: 3430
Wertart:	<i>Verwitterung (V)</i>	Wert: 4000
Wertart:	<i>Verwitterung über Diluvium (VD)</i>	Wert: 4100
Wertart:	<i>Entstehungsart nicht erkennbar (-)</i>	Wert: 5000
	Siehe Attributart 'entstehungsartOderKlimastufeWasser-verhaeltnisse'	
Wertart:	<i>Klimastufe 8 Grad C und darüber (a)</i>	Wert: 6100
Wertart:	<i>Klimastufe 7,9 Grad - 7,0 Grad C (b)</i>	Wert: 6200
Wertart:	<i>Klimastufe 6,9 Grad - 5,7 Grad C (c)</i>	Wert: 6300
Wertart:	<i>Klimastufe 5,6 Grad C und darunter (d)</i>	Wert: 6400
Wertart:	<i>Wasserstufe (1)</i>	Wert: 7100
Wertart:	<i>Wasserstufe (2)</i>	Wert: 7200
Wertart:	<i>Wasserstufe (3)</i>	Wert: 7300
Wertart:	<i>Wasserstufe (4)</i>	Wert: 7400
Wertart:	<i>Wasserstufe (4-)</i>	Wert: 7410
Wertart:	<i>Wasserstufe (5)</i>	Wert: 7500
Wertart:	<i>Wasserstufe (5-)</i>	Wert: 7510
Attributart:	<i>bodenzahlOderGruenlandgrundzahl</i>	Kennung: WE1
Attributart:	<i>ackerzahlOderGruenlandzahl</i>	Kennung: WE2
Attributart:	<i>sonstigeAngaben</i>	Kennung: SON
Wertart:	<i>Nass, zu viel Wasser (Wa+)</i>	Wert: 1100
Wertart:	<i>Trocken, zu wenig Wasser (Wa-)</i>	Wert: 1200
Wertart:	<i>Besonders günstige Wasserverhältnisse (Wa gt)</i>	Wert: 1300
Wertart:	<i>Rieselwasser, künstliche Bewässerung (RiWa)</i>	Wert: 1400
Wertart:	<i>Unbedingtes Wiesenland (W)</i>	Wert: 2100
Wertart:	<i>Streuwiese (Str)</i>	Wert: 2200

Werteart:	<i>Hutung (Hu)</i>	Wert: 2300
Werteart:	<i>Acker-Hackrain (A-Hack)</i>	Wert: 2400
Werteart:	<i>Grünland-Hackrain (Gr-Hack)</i>	Wert: 2500
Werteart:	<i>Garten (G)</i>	Wert: 2600
Werteart:	<i>Geringstland (Ger)</i>	Wert: 5000
Attributart:	<i>qualitaetsangaben</i> Diese Attributart ist nicht zu belegen.	Kennung: DAQ

Objektart AX_GrablochDerBodenschaetzung**72003**

Attributart:	<i>bedeutung</i>	Kennung: BED
Werteart:	<i>Grabloch, bestimmend, lagerichtig (innerhalb der Fläche)</i>	Wert: 1100
Werteart:	<i>Grabloch, bestimmend, lagerichtig (außerhalb des Abschnitts)</i>	Wert: 1200
Werteart:	<i>Grabloch, nicht lagerichtig, im Abschnitt nicht vorhanden</i>	Wert: 1300
Werteart:	<i>Grabloch für Muster-, Landesmuster-, Vergleichsstück</i>	Wert: 2000
Werteart:	<i>Grabloch, nicht bestimmend</i>	Wert: 3000
Attributart:	<i>kennziffer</i> Siehe <i>AX_KennzifferGrabloch</i> , Attributart ' <i>nummerDes-Grablochs</i> '	Kennung: GKN
Attributart:	<i>bodenzahlOderGruenlandgrundzahl</i> Ein in den Schätzungsunterlagen mit „v“ gekennzeichnetes Grabloch ist ein verlegtes Grabloch ohne Angabe einer ' <i>bodenzahlOderGruenlandgrundzahl</i> '. Diese ist vom ursprünglichen Grabloch zu entnehmen.	Kennung: WE1

Datentyp AX_KennzifferGrabloch**72005**

Die Angaben müssen mit dem FESCH übereinstimmen.

Attributart: *land*

Kennung: LAN

Attributart: *nummerierungsbezirk*

Kennung: NBZ

Attributart: *gemarkungsnummer*

Kennung: GEM

Ist im FESCH keine Angabe vorhanden, ist die Gemarkungsnummer der zur Zeit der Bodenschätzung existierenden Gemarkung zu verwenden. Existiert für diese Gemarkung keine Gemarkungsnummer, ist das zuständige Finanzamt einzubeziehen.

Attributart: *nummerDesGrablochs*

Kennung: NUM

(1) Die '*nummerDesGrablochs*' ist aus der Ziffer der Tagesabschnittsnummer und der Grablochnummer (ohne Vornullen) zu bilden und durch „.“ zu trennen.
z. B.: 1.12

(2) Die Tagesabschnittsnummer ist numerisch zu führen.

(3) Eine fiktive '*nummerDesGrablochs*' ist zu vergeben, wenn in einer Gemarkung innerhalb der Ziffer des Tagesabschnittes Grablochnummern mehrfach vorkommen. Als fiktive Tagesabschnittsnummer ist die nächste in der Gemarkung freie Ziffer zu verwenden.

z. B. Gemarkung mit 3 Tagesabschnitten,
Grablochnummern 1, 2, 3 kommen in der Ziffer II mehrfach vor

Schätzungsunterlagen			ALKIS
Tagesabschnittsnummer		Grablochnummer	nummerDesGrablochs
Ziffer	Buchstabe		
I		1	1.1
I		2	1.2
II	a	1	2.1
II	a	2	2.2
II	a	3	2.3
II	b	1	4.1
II	b	2	4.2
II	b	3	4.3
II	b	4	4.4
III		1	3.1
III		2	3.2

Objektartengruppe Kataloge

Neueinträge sowie Änderungen von Katalogdaten müssen entsprechend den im **Anhang 11** dokumentierten Zuständigkeiten durch den GeoSN oder die uVB erfolgen.

Objektart AX_Bundesland 73002

Attributart: *schluessel* Kennung: *SLL*

Objektart AX_Regierungsbezirk 73003

Die Objektart ist nicht zu belegen.

Attributart: *schluessel* Kennung: *SLL*

Die Attributart ist nicht zu belegen.

Objektart AX_KreisRegion 73004

In der Objektart sind alle zu Sachsen gehörenden Landkreise und Kreisfreien Städte zu führen.

Attributart: *schluessel* Kennung: *SLL*

Objektart AX_Gemeinde 73005

Attributart: *gemeindekennzeichen* Kennung: *GKZ*
Siehe *AX_Gemeindekennzeichen*; Attributart '*gemeindeteil*'

Attributart: *istAmtsbezirkVon* Kennung: *ZST*
Als Amtsbezirk ist der Dienststellenschlüssel der jeweils zuständigen uVB zu führen.

Objektart AX_Gemeindeteil 73006

Die Objektart ist nicht zu belegen.

Attributart: *schluessel* Kennung: *SLL*

Die Attributart ist nicht zu belegen.

Objektart AX_Gemarkung 73007

Attributart: *schluessel* Kennung: *SLL*

Attributart: *istAmtsbezirkVon* Kennung: *ZST*
Als Amtsbezirk ist der Dienststellenschlüssel der jeweils zuständigen uVB zu führen.

Objektart AX_GemarkungsteilFlur 73008

Die Objektart ist nicht zu belegen.

Attributart: *schluessel* Kennung: *SLL*

Objektart AX_Buchungsblattbezirk 73010

Buchungsblattbezirk für 'Katasterblätter' und 'Pseudoblätter' ist die Gemarkung.

Attributart: *schluessel* Kennung: SLL
 Attributart: *gehörtZu* Kennung: ZST

Objektart AX_Dienststelle 73011

Attributart: *schluessel* Kennung: SLL
 Attributart: *stellenart* Kennung: SAR
 Wertart: *Grundbuchamt* Wert: 1000
 Wertart: *Katasteramt* Wert: 1100
 (1) Das 'Katasteramt' ist der Landkreis bzw. die Kreisfreie Stadt als uVB.
 (2) Im Zusammenhang mit der Übernahme von Daten anderer Stellen ist die jeweils zuständige uVB als vermessende Stelle in der Antragsübersicht zu belegen.
 Wertart: *Flurbereinigungsbehörde* Wert: 1300
 Die 'Flurbereinigungsbehörde' ist der Landkreis bzw. die Kreisfreie Stadt als untere Flurbereinigungsbehörde und Obere Flurbereinigungsbehörde.
 Wertart: *Gemeindeamt* Wert: 1700
 In dieser Wertart ist die bei Umlegungsverfahren zuständige Umlegungsstelle zu führen.
 Wertart: *Landesvermessungsverwaltung* Wert: 2200
 Die 'Landesvermessungsverwaltung' ist der GeoSN.
 Wertart: *ÖbVI* Wert: 2300
 Die Wertart wird im ALKIS-OK des Freistaates Sachsen geführt aber derzeit nur als vermessende Stelle in der Antragsübersicht belegt.
 Relationsart: *hat* → AX_Anschrift
 Es sind ausschließlich die Anschriften der uVB und Flurbereinigungsbehörden zu führen.

Objektart AX_LagebezeichnungKatalogeintrag 73013

Attributart: *schluessel* Kennung: SLL

Datentyp AX_Gemeindekennzeichen 73014

Attributart: *land* Kennung: LAN

Attributart: *regierungsbezirk* Kennung: RBZ
 Nach der Auflösung der Direktionsbezirke ist der 'Regierungsbezirk' als NUTS 2- Region² zu führen.

Attributart: *kreis* Kennung: KRS

Attributart: *gemeinde* Kennung: GEM

² Die Bezeichnung NUTS entstammt der VERORDNUNG (EG) Nr. 1059/2003 DES EUROPÄISCHEN PARLAMENTES UND DES RATES vom 26. Mai 2003 über die Schaffung einer gemeinsamen Klassifikation der Gebietseinheiten für die Statistik (NUTS).

Attributart:	<i>gemeindeteil</i>	Kennung: GMT
Diese Attributart ist nicht zu belegen.		

Objektart AX_Katalogeintrag 73015

Historische Katalogeinträge werden nicht mit dem Lebenszeitintervall 'endet' geführt. Fachlich historische Katalogobjekte werden als aktuelle Objekte geführt.

Attributart:	<i>schluesselGesamt</i>	Kennung: (DER) SCH
Attributart:	<i>bezeichnung</i>	Kennung: BEZ
(1) Zur Kennzeichnung historischer Katalogobjekte, ist die 'bezeichnung' durch die Angabe „_[H]“ zu ergänzen (z B. Pretzschendorf_[H]).		
(2) Eine Änderung der 'bezeichnung' ist nur i. V. m. Abs. 1 und Erfassungsfehlern (z. B. Schreibfehlern) zulässig.		
Attributart:	<i>administrativeFunktion</i>	Kennung: ADM
Wertart:	<i>Gemarkung</i>	Wert: 7003
(1) Diese Wertart ist zu führen, wenn Gemarkungen den Buchungsblattbezirk bilden. Sie ist nur beim Buchungsblattbezirk zu führen.		
(2) Siehe auch AX_Reservierungsauftrag_Gebietskennung und AX_Buchungsblatt, Attributart 'buchungsblattbezirk'		

Datentyp AX_Buchungsblattbezirk_Schluessel 73016

Attributart:	<i>land</i>	Kennung: LAN
Attributart:	<i>bezirk</i>	Kennung: BBB

Datentyp AX_Dienststelle_Schluessel 73017

Attributart:	<i>land</i>	Kennung: LAN
Attributart:	<i>stelle</i>	Kennung: DST
(1) Der Schlüssel der zu führenden Dienststellen ergibt sich aus Anhang 12 .		
(2) Beim Gemeindeamt entspricht der Schlüssel für die 'stelle' dem Gemeindeschlüssel (z. B. Gemeinde Klingenberg = 628205).		

Datentyp AX_Bundesland_Schluessel 73018

Attributart:	<i>land</i>	Kennung: LAN
--------------	-------------	--------------

Datentyp AX_Gemarkung_Schluessel 73019

Attributart:	<i>land</i>	Kennung: LAN
Attributart:	<i>gemarkungsnummer</i>	Kennung: GMN

Datentyp AX_GemarkungsteilFlur_Schluessel 73020

Der Datentyp ist nicht zu belegen.

Attributart:	<i>land</i>	Kennung: LAN
Attributart:	<i>gemarkung</i>	Kennung: GMN
Attributart:	<i>gemarkungsteilFlur</i>	Kennung: FLR

Datentyp AX_Regierungsbezirk_Schlüssel 73021

Attributart: land Kennung: LAN

Attributart: regierungsbezirk Kennung: RBZ
Siehe AX_Gemeindekennzeichen, Attributart 'regierungs-
bezirk'**Datentyp AX_Kreis_Schlüssel 73022**

Attributart: land Kennung: LAN

Attributart: regierungsbezirk Kennung: RBZ
Siehe AX_Gemeindekennzeichen, Attributart 'regierungs-
bezirk'

Attributart: kreis Kennung: KRS

Datentyp AX_VerschlüsselteLagebezeichnung 73023

Attributart: land Kennung: LAN

Attributart: regierungsbezirk Kennung: RBZ
Siehe AX_Gemeindekennzeichen, Attributart 'regierungs-
bezirk'

Attributart: kreis Kennung: KRS

Attributart: gemeinde Kennung: GEM

Attributart: lage Kennung: LAG

Objektartengruppe Administrative Gebietseinheiten**Objektart AX_KommunalesGebiet 75003**

Die Objekte sind mindestens vierteljährlich durch den GeoSN zu aktualisieren. Bei Eingliederungen oder Vereinigungen von Gemeinden ist das Objekt im Geschäftsprozess „Übernahme Gebietsänderungen“ durch die uVB fortzuführen.

Attributart: gemeindekennzeichen Kennung: GKZ

Attributart: gemeindeflaeche Kennung: GDF
Die Fläche ergibt sich aus der Summe der amtlichen Fläche
aller Flurstücke der entsprechenden Gemeinde.**Objektart AX_Gebiet 75010**

Attributart: schluesselGesamt Kennung: (DER) SCH

Objektbereich Nutzerprofile

Objektartengruppe Nutzerprofile

Objektart AX_Benutzer

81001

Attributart:	profilkennung	Kennung:	PKG
Attributart:	art	Kennung:	ART
Attributart:	zeitlicheBerechtigung	Kennung:	ZBG
Attributart:	zahlungsweise	Kennung:	ZWE
Attributart:	letzteAbgabeZugriff	Kennung:	LAZ
Attributart:	vorletzteAbgabeZugriff	Kennung:	VAZ
Attributart:	folgeverarbeitung	Kennung:	FVA
Attributart:	empfaenger	Kennung:	EMP
Attributart:	letzteAbgabeArt	Kennung:	LAA
Wertart:	Zeitintervall	Wert:	1000
Wertart:	NBA auf Abruf	Wert:	1100
Wertart:	Wiederholungslauf	Wert:	2000
Wertart:	Aufholungslauf auf Abruf	Wert:	2100
Wertart:	Aufholungslauf bis Intervallende	Wert:	2200
Attributart:	nBAUebernahmeErfolgreich	Kennung:	NUE
Attributart:	nBAQuittierungErhalten	Kennung:	NOE
Relationsart:	ist → AX_Person		
Relationsart:	gehörtZu → AX_Benutzergruppe		

Objektart AX_Benutzergruppe

81002

Attributart:	bezeichnung	Kennung:	BEZ
Attributart:	zustaendigeStelle	Kennung:	ZST
Attributart:	koordinatenreferenzsystem	Kennung:	CRS
Relationsart:	bestehtAus → AX_Benutzer		

Objektart AX_BenutzergruppeMitZugriffskontrolle

81003

Attributart:	selektionskriterien	Kennung:	SEL
Attributart:	zugriffHistorie	Kennung:	HIS
Attributart:	zugriffsartProduktkennungBenutzung	Kennung:	ZPB
Wertarten:	Siehe ALKIS-OK des Freistaates Sachsen		
Attributart:	zugriffsartProduktkennungFuehrung	Kennung:	ZPF
Wertarten:	Siehe ALKIS-OK des Freistaates Sachsen		
Attributart:	zugriffsartFortfuehrungsanlass	Kennung:	ZFA
Wertarten:	Siehe ALKIS-OK des Freistaates Sachsen		

Objektart AX_BenutzergruppeNBA**81004***Attributart: selektionskriterien**Kennung: SEL**Attributart: bereichZeitlich**Kennung: BRZ**Attributart: portionierungsparameter**Kennung: PPR**Attributart: quittierung**Kennung: QUI***Datentyp AX_BereichZeitlich****81005***Attributart: art**Kennung: ART**Wertart: Stichtagbezogen ohne Historie**Wert: 1000**Wertart: Stichtagbezogen mit Historie**Wert: 1100**Wertart: Fallbezogen ohne Historie**Wert: 3000**Wertart: Fallbezogen mit Historie**Wert: 3100**Attributart: ersterStichtag**Kennung: TAG**Attributart: intervall**Kennung: INT***Datentyp AX_FOLGEVA****81007***Attributart: ausgabemasstab**Kennung: MST**Attributart: formatangabe**Kennung: FAG**Attributart: ausgabemedium**Kennung: AMD**Wertart: Analog**Wert: 1000**Wertart: CD-R**Wert: 2000**Wertart: DVD**Wert: 3000**Wertart: E-Mail**Wert: 4000**Attributart: datenformat**Kennung: DFM**Wertart: NAS**Wert: 1000**Wertart: DXF**Wert: 2000**Wertart: TIFF**Wert: 3000**Wertart: GeoTIFF**Wert: 4000***Datentyp AX_Portionierungsparameter****81008***Attributart: seitenlaenge**Kennung: SLG*