

Atlas zur Geschichte und Landeskunde von Sachsen

Thematisches Kartenwerk, welches sich im Raum erstreckende historische Tatsachen, Ereignisse und Entwicklungen des Freistaates Sachsen in seinen Grenzen von 1990 und darüber hinaus präsentiert.

Atlas zur Geschichte und Landeskunde von Sachsen

Herausgeber:

- Sächsische Akademie der Wissenschaften zu Leipzig
- Staatsbetrieb Geobasisinformation und Vermessung Sachsen
(ehem. Landesvermessungsamt Sachsen)



Kooperationspartner:

- Hochschule für Technik und Wirtschaft Dresden (FH),
FB Vermessungswesen / Kartographie
- Universität Leipzig, Historisches Seminar



Atlas zur Geschichte und Landeskunde von Sachsen

Sachgebiete

- A Landesnatur
- B Siedlung und Bevölkerung
- C Territorialentwicklung
- D Kriege und soziale Bewegungen, Militärwesen
- E Kirche und Konfessionen
- F Wirtschaft (Landwirtschaft, Bergbau, Gewerbe, Verkehr)
- G Kultur (Sprache, Bildung, Baukunst)
- H Historische Karten

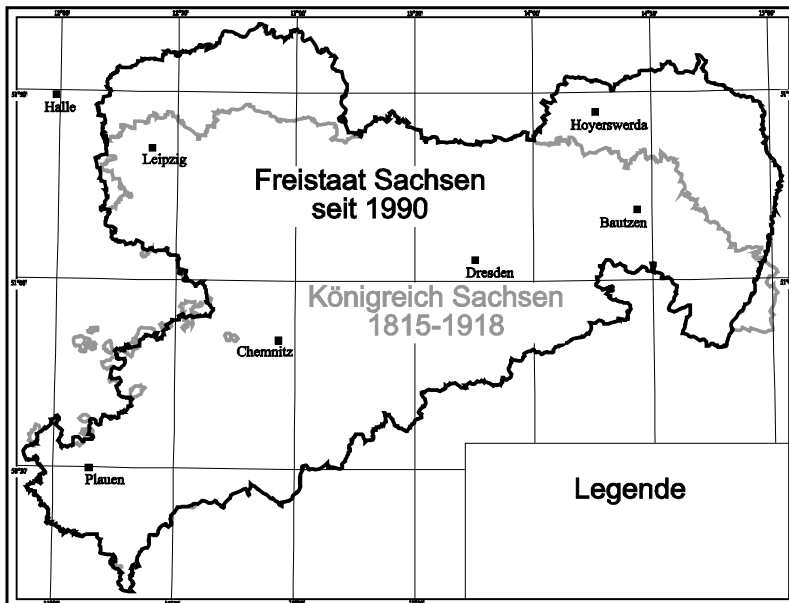
Zeiträume

- I Ur- und Frühgeschichte
(vor 929)
- II Mittelalter
(929 bis 1423 / 1423 bis 1485)
- III Frühe Neuzeit
(1485 bis 1547 / 1547 bis 1806 /
1806 bis 1815)
- IV Neueste Zeit
(1815 bis 1866 / 1867 bis 1918 /
1918 bis 1945)
- V Zeitgeschichte
(1945 bis 1952 / 1952 bis 1990 /
1991 bis 2005)

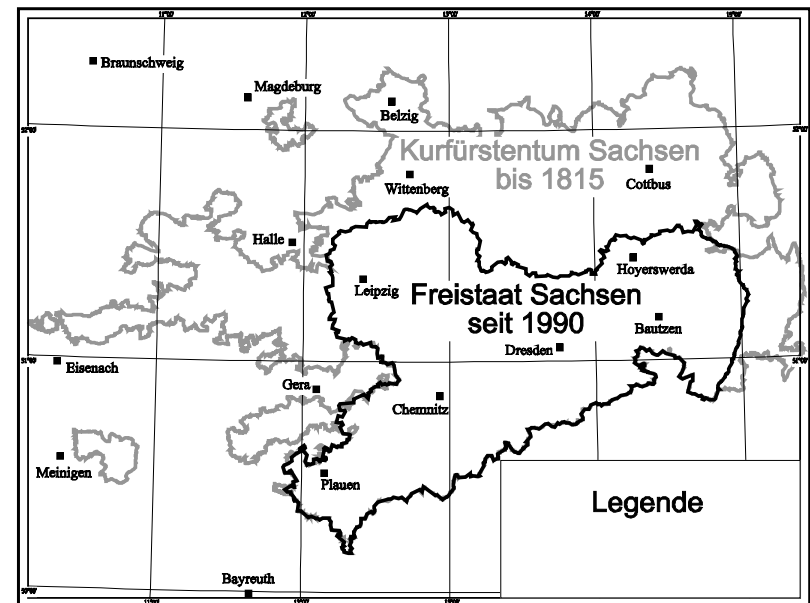
Atlas zur Geschichte und Landeskunde von Sachsen

Maßstäbe

1 : 400 000 Königreich / Freistaat Sachsen



1 : 650 000 Kurfürstentum Sachsen



Atlas zur Geschichte und Landeskunde von Sachsen

Veröffentlichungen nach Sachgebieten

- A Landesnatur
- B Siedlung und Bevölkerung
- C Territorialentwicklung**
- D Kriege und soziale Bewegungen, Militärwesen
- E Kirche und Konfessionen
- F Wirtschaft (Landwirtschaft, Bergbau, Gewerbe, Verkehr)
- G Kultur (Sprache, Bildung, Baukunst)
- H Historische Karten

Bisher veröffentlicht:

- C III 1 Die wettinischen Länder von der Leipziger Teilung 1485 bis zum Naumburger Vertrag 1554
- C III 4 Das Markgraftum Oberlausitz und das Amt Stolpen
- C III 5 Das Kurfürstentum Sachsen am Ende des Alten Reiches 1790-1806
- C III 6 Schönburgische Herrschaften
- C IV 1 Gemarkungen um 1900
- C IV 2 Verwaltungsgliederung 1900
- C V 2 Verwaltungsgliederung 1990
- C V 3 Topographische Übersichtskarte von Sachsen 1990
- C V 5 Topographische Übersichtskarte von Sachsen 2005

Atlas zur Geschichte und Landeskunde von Sachsen

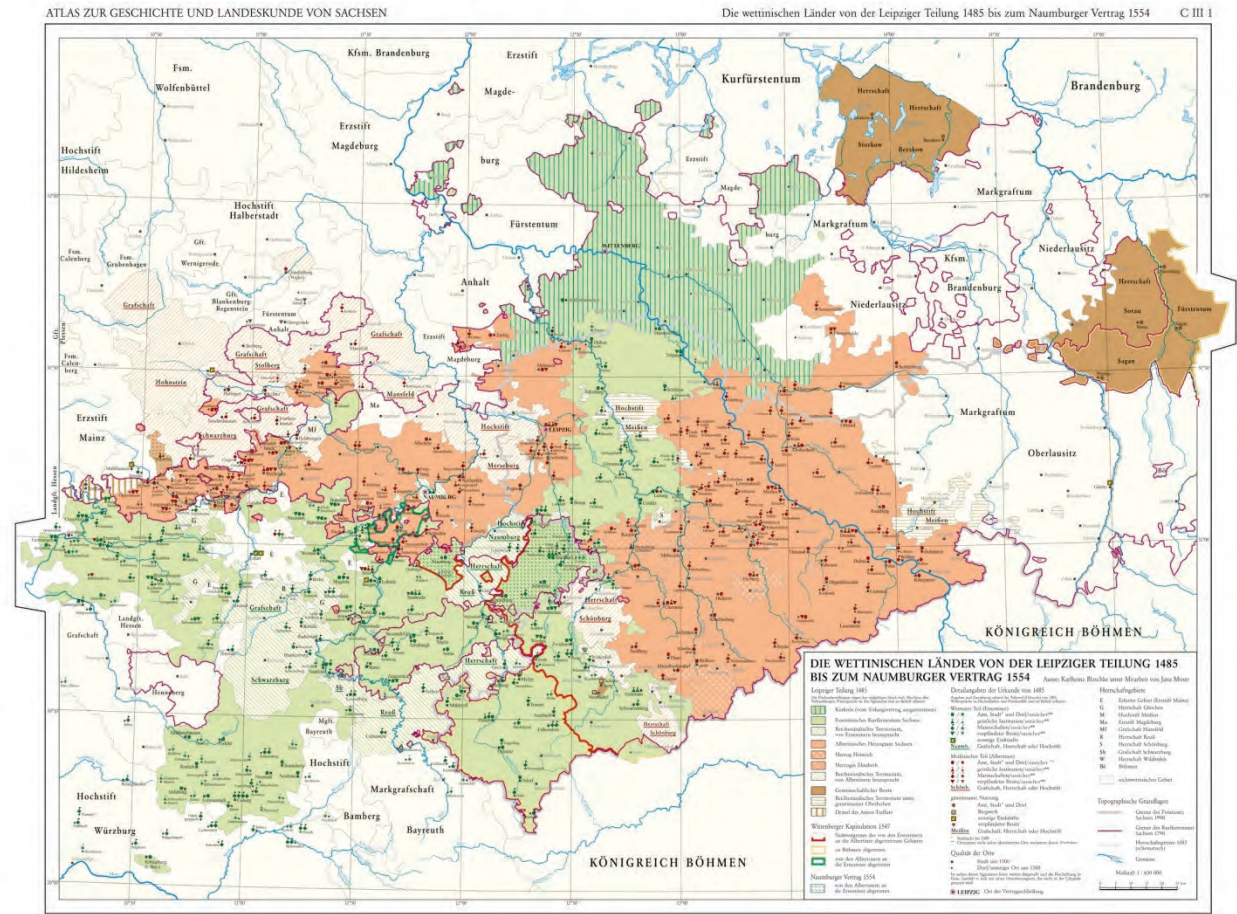
Territorial- entwicklung

C III 1

Die wettinischen
Länder von der
Leipziger Teilung

1485 bis zum
Naumburger Vertrag
1554

Maßstab 1 : 650 000



Atlas zur Geschichte und Landeskunde von Sachsen

Territorial- entwicklung

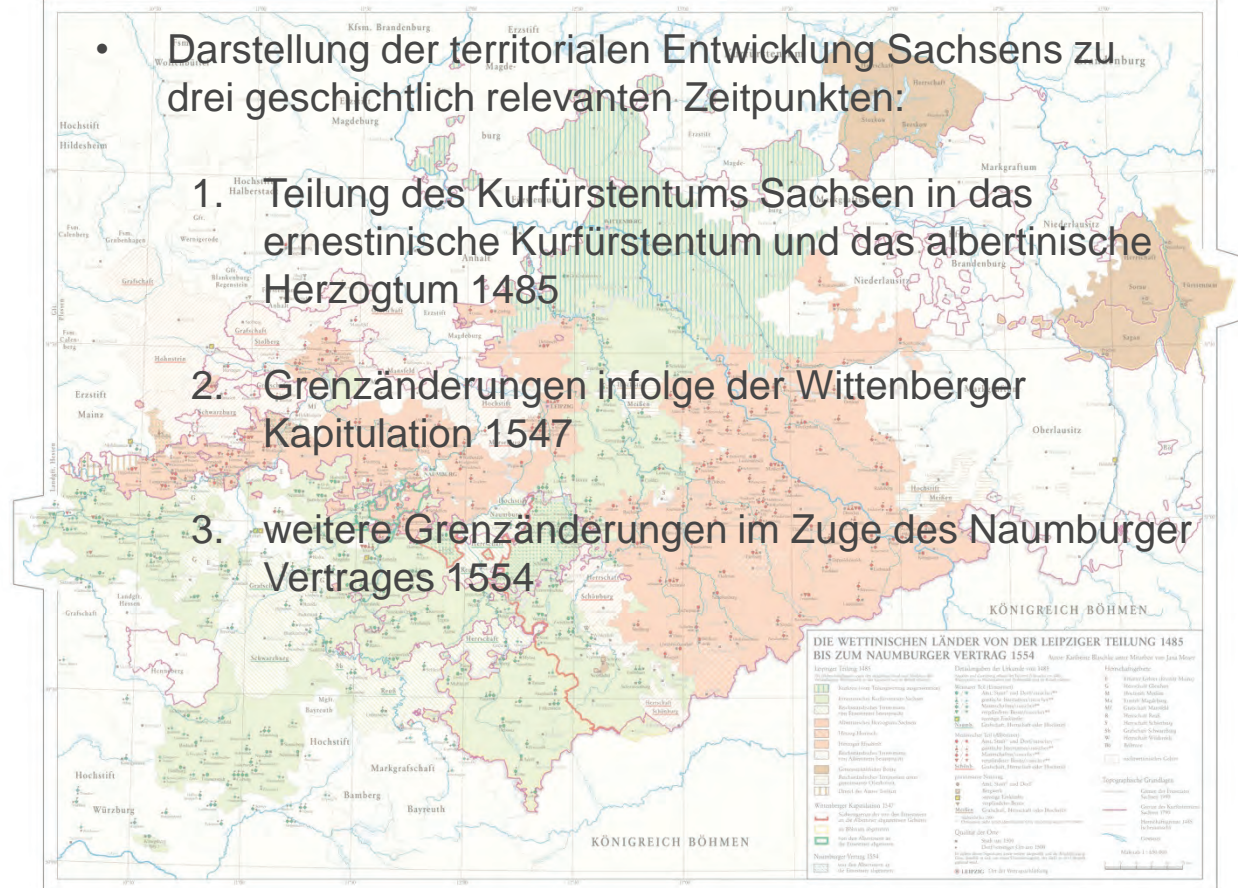
C III 1

Die wettinischen
Länder von der
Leipziger Teilung
1485 bis zum
Naumburger Vertrag
1554

Maßstab 1 : 650 000

ATLAS ZUR GESCHICHTE UND LANDESKUNDE VON SACHSEN

Die wettinischen Länder von der Leipziger Teilung 1485 bis zum Naumburger Vertrag 1554 C III 1



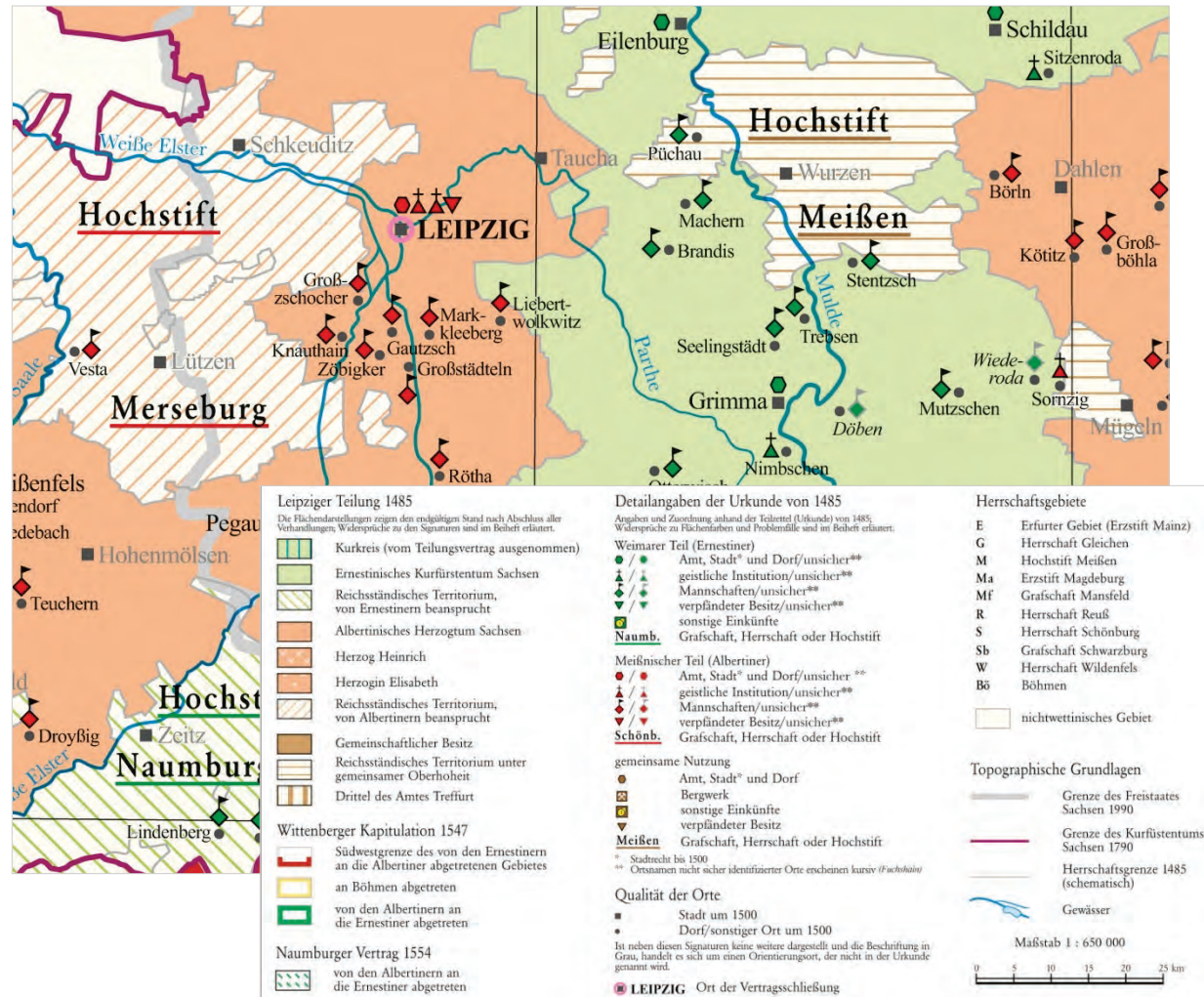
Atlas zur Geschichte und Landeskunde von Sachsen

Territorial- entwicklung

C III 1

Die wettinischen
Länder von der
Leipziger Teilung
1485 bis zum
Naumburger Vertrag
1554

Maßstab 1 : 650 000



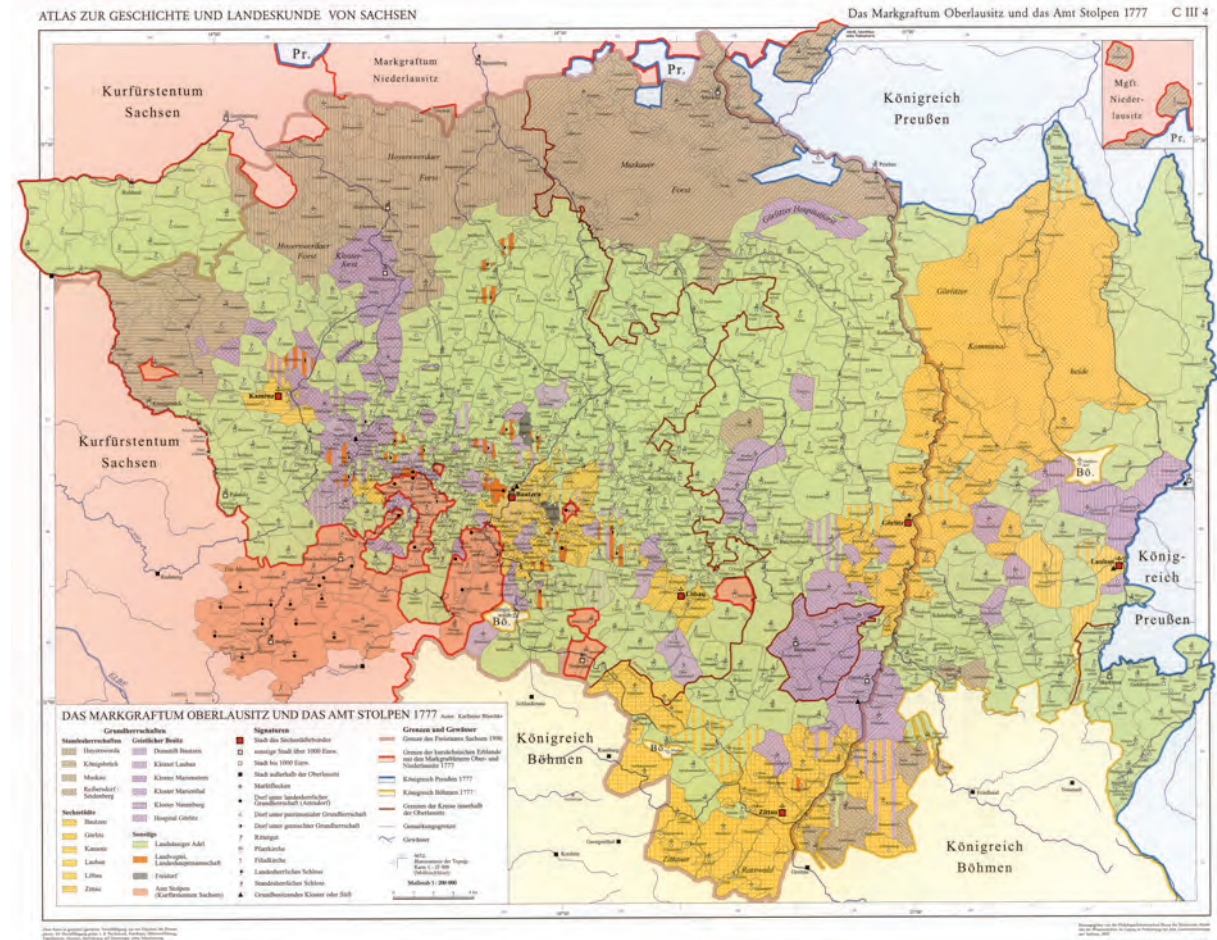
Atlas zur Geschichte und Landeskunde von Sachsen

Territorial- entwicklung

C III 4

Das Markgraftum
Oberlausitz und das
Amt Stolpen 1777

Maßstab 1 : 200 000



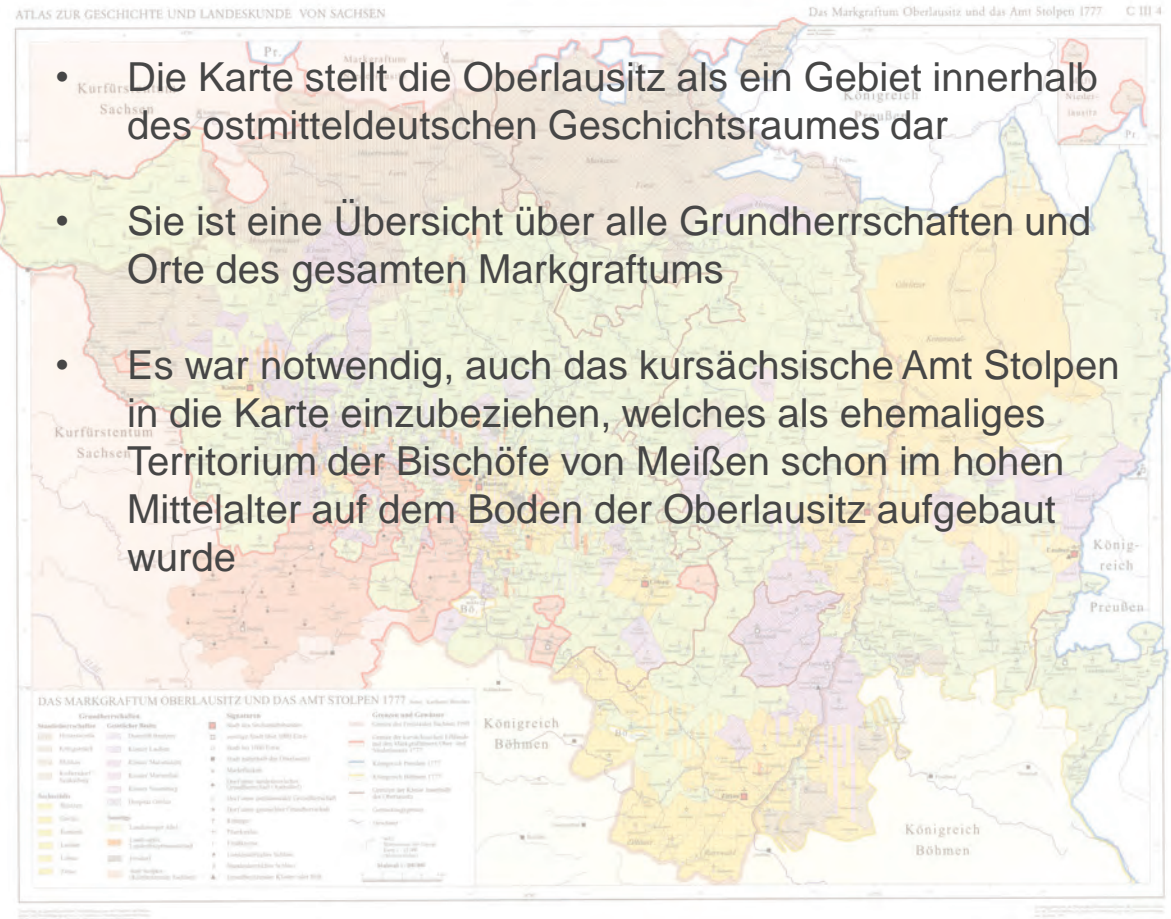
Atlas zur Geschichte und Landeskunde von Sachsen

Territorial- entwicklung

C III 4

Das Markgraftum Oberlausitz und das Amt Stolpen 1777

Maßstab 1 : 200 000



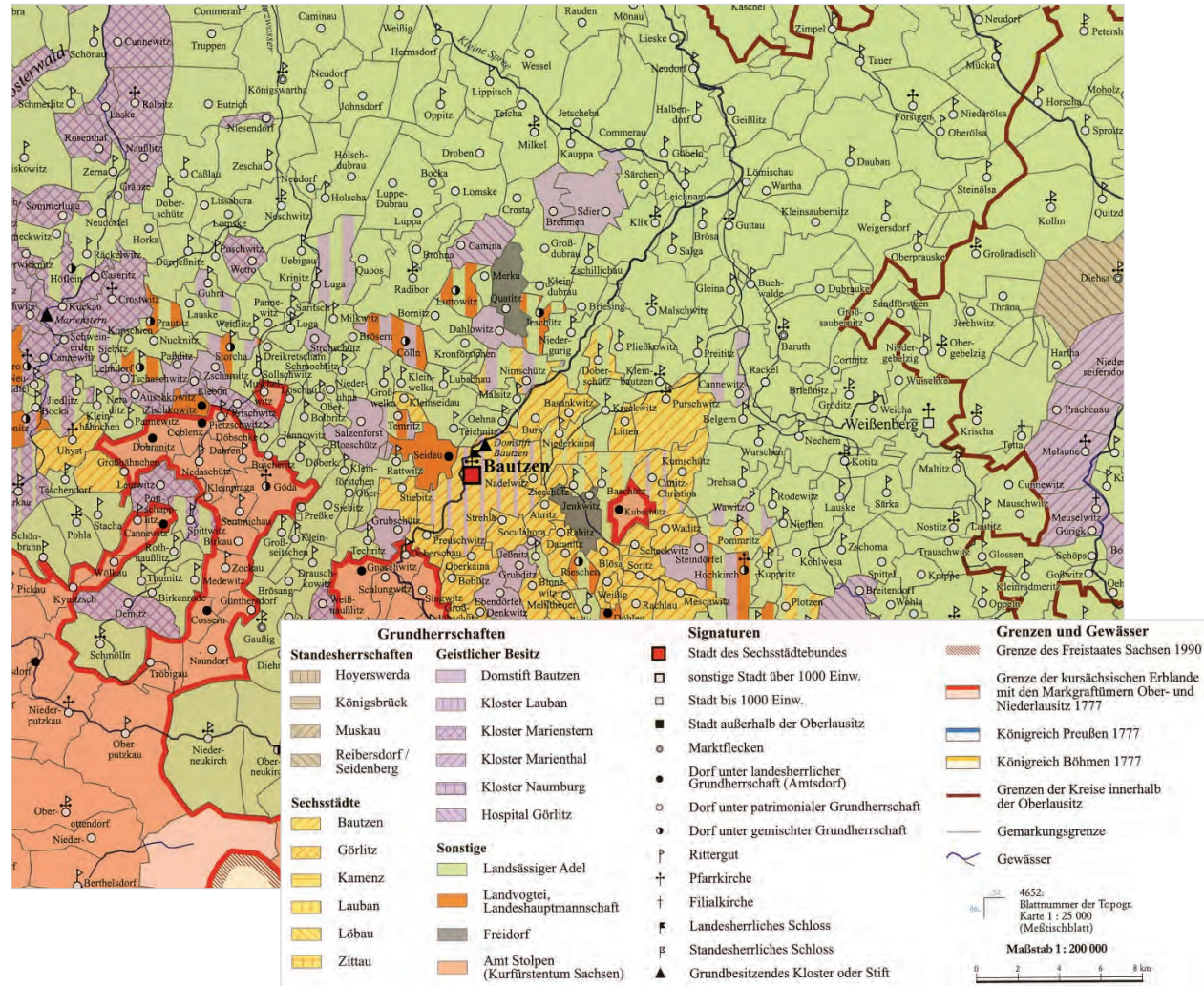
Atlas zur Geschichte und Landeskunde von Sachsen

Territorial- entwicklung

C III 4

Das Markgraftum
Oberlausitz und das
Amt Stolpen 1777

Maßstab 1 : 200 000



Atlas zur Geschichte und Landeskunde von Sachsen

ATLAS ZUR GESCHICHTE UND LANDESKUNDE VON SACHSEN

Das Kurfürstentum Sachsen am Ende des Alten Reiches 1790 C III 5



Territorial- entwicklung

C III 5

Das Kurfürstentum
Sachsen am Ende
des Alten Reiches
1790

Maßstab 1 : 650 000

Atlas zur Geschichte und Landeskunde von Sachsen

ATLAS ZUR GESCHICHTE UND LANDESKUNDE VON SACHSEN

Das Kurfürstentum Sachsen am Ende des Alten Reiches 1790 C III 5



Territorial- entwicklung

C III 5

**Das Kurfürstentum
Sachsen am Ende
des Alten Reiches
1790**

Maßstab 1 : 650 000

Atlas zur Geschichte und Landeskunde von Sachsen

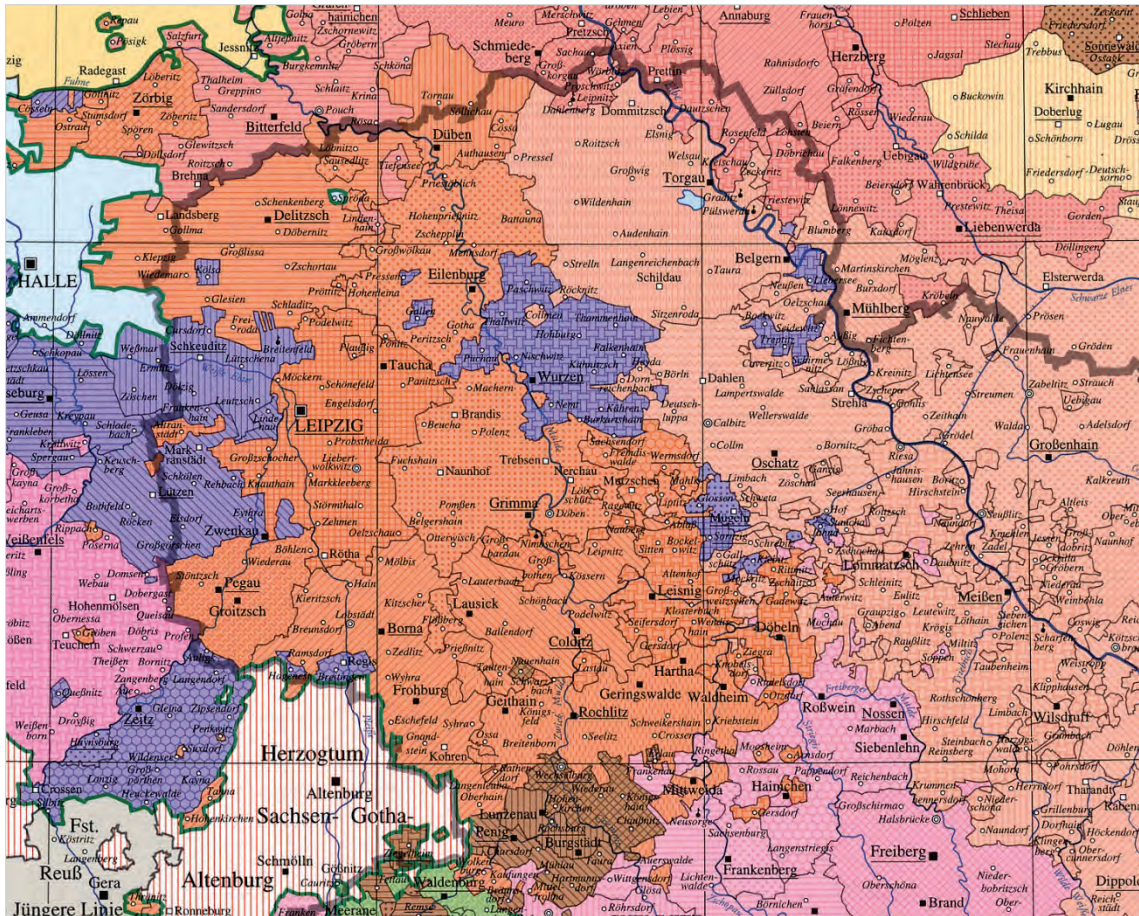
Territorial- entwicklung

C III 5

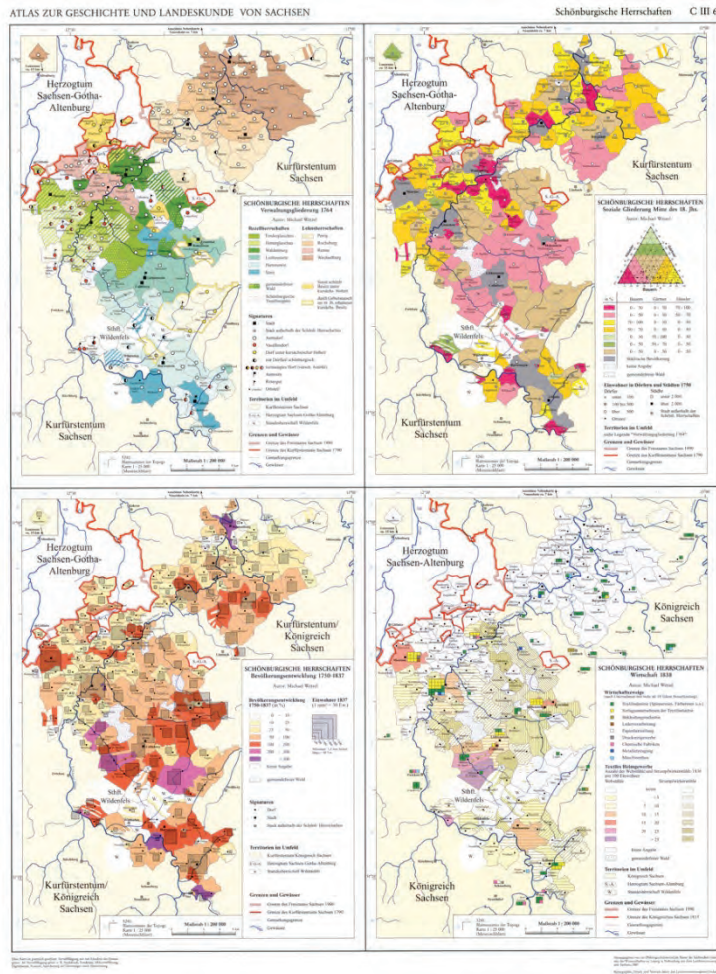
Das Kurfürstentum
Sachsen am Ende
des Alten Reiches

1790

Maßstab 1 : 650 000



Atlas zur Geschichte und Landeskunde von Sachsen



Territorial- entwicklung

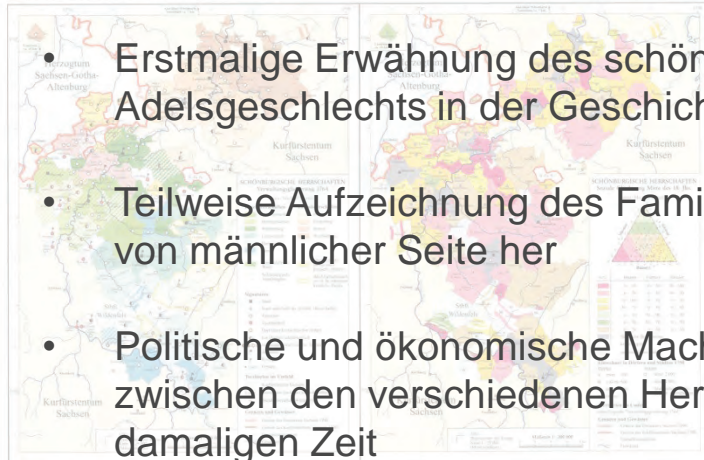
C III 6

Schönburgische Herrschaften

Maßstab 1 : 200 000

Atlas zur Geschichte und Landeskunde von Sachsen

ATLAS ZUR GESCHICHTE UND LANDESKUNDE VON SACHSEN
Schönburgische Herrschaften C III 6



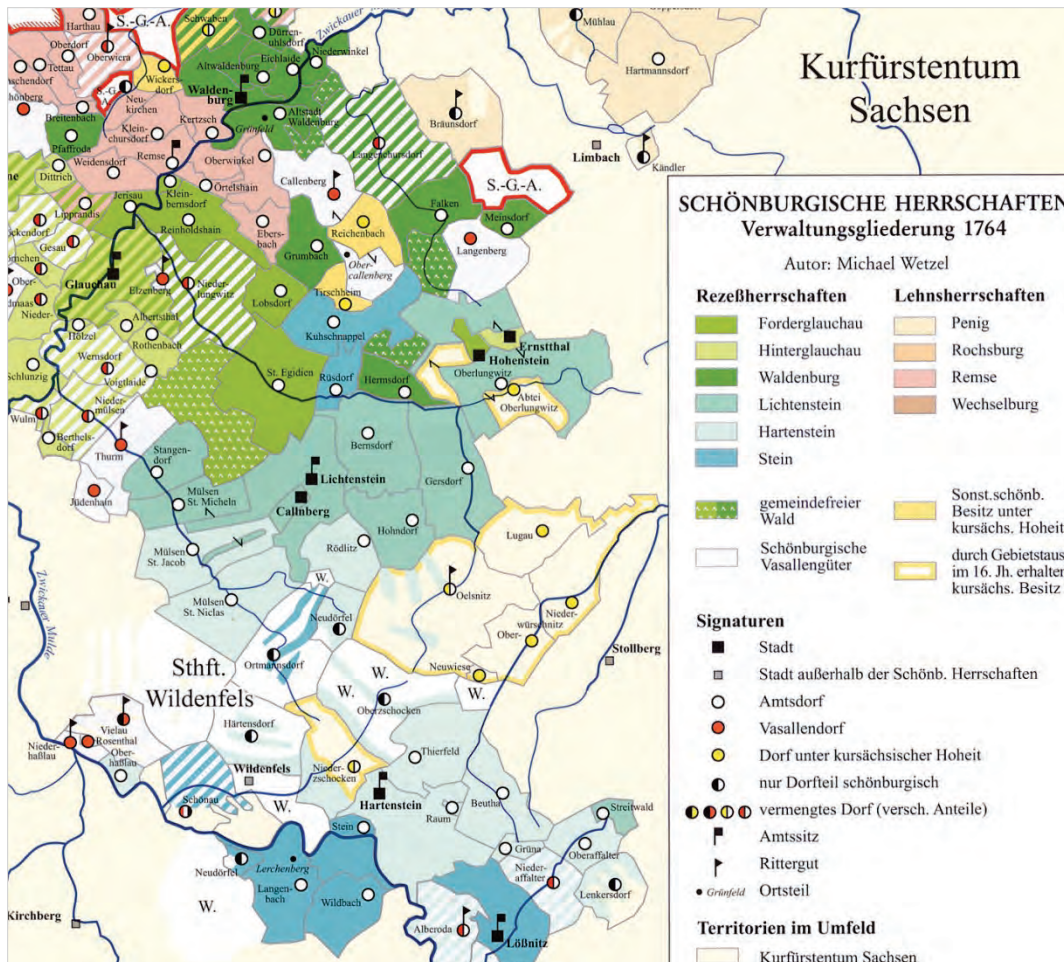
Territorial- entwicklung

C III 6

Schönburgische Herrschaften

Maßstab 1 : 200 000

Atlas zur Geschichte und Landeskunde von Sachsen



**Territorial-
entwicklung**

C III 6

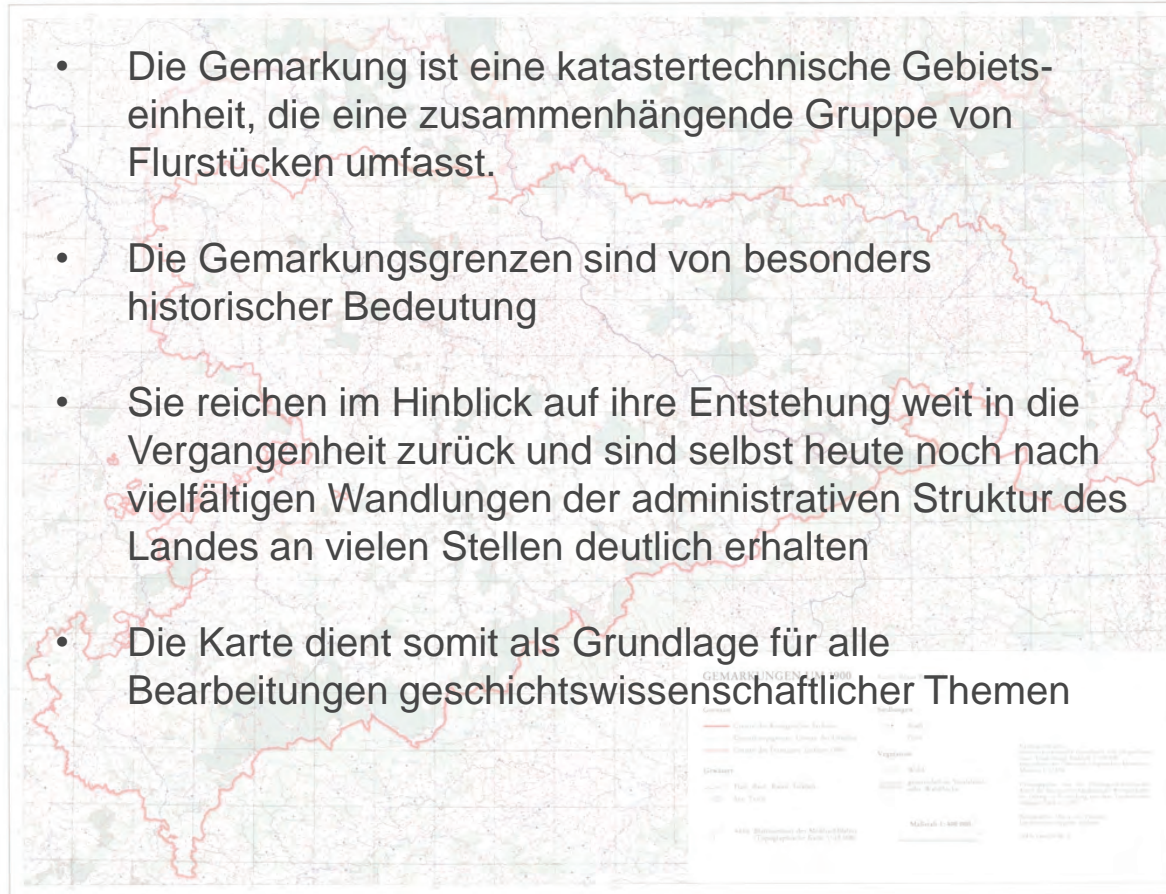
**Schönburgische
Herrschaften**

Maßstab 1 : 200 000

Atlas zur Geschichte und Landeskunde von Sachsen

ATLAS ZUR GESCHICHTE UND LANDESKUNDE VON SACHSEN

Gemarkungen um 1900 C IV 1



- Die Gemarkung ist eine katastertechnische Gebiets-
einheit, die eine zusammenhängende Gruppe von
Flurstücken umfasst.
- Die Gemarkungsgrenzen sind von besonders
historischer Bedeutung
- Sie reichen im Hinblick auf ihre Entstehung weit in die
Vergangenheit zurück und sind selbst heute noch nach
vielfältigen Wandlungen der administrativen Struktur des
Landes an vielen Stellen deutlich erhalten
- Die Karte dient somit als Grundlage für alle
Bearbeitungen geschichtswissenschaftlicher Themen

Territorial- entwicklung

C IV 1

**Gemarkungen um
1900**

Maßstab 1 : 400 000

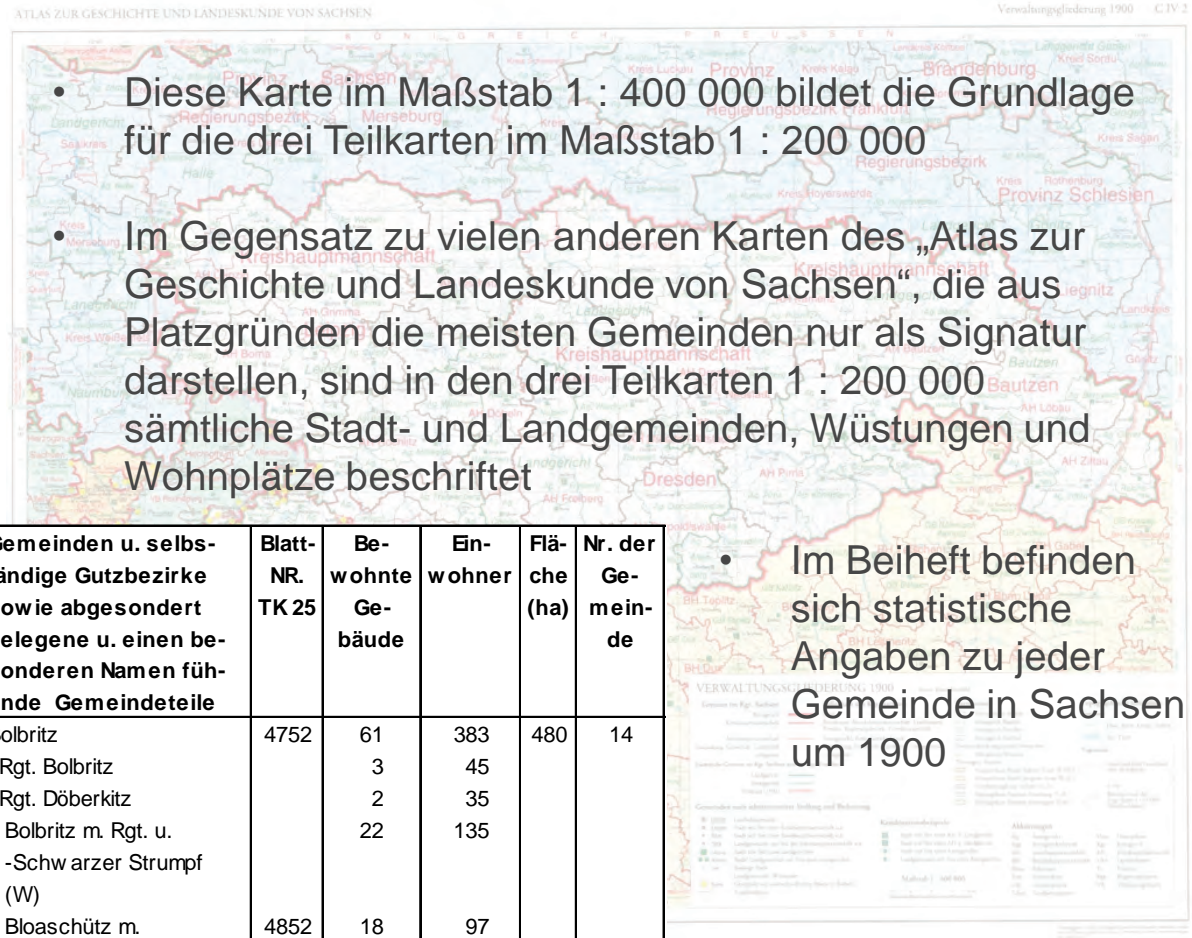
Atlas zur Geschichte und Landeskunde von Sachsen

Territorial- entwicklung

C IV 2

Verwaltungs- gliederung 1900 (Karte 1 von 4)

Maßstab 1 : 400 000



- Diese Karte im Maßstab 1 : 400 000 bildet die Grundlage für die drei Teilkarten im Maßstab 1 : 200 000
- Im Gegensatz zu vielen anderen Karten des „Atlas zur Geschichte und Landeskunde von Sachsen“, die aus Platzgründen die meisten Gemeinden nur als Signatur darstellen, sind in den drei Teilkarten 1 : 200 000 sämtliche Stadt- und Landgemeinden, Wüstungen und Wohnplätze beschriftet

- Im Beiheft befinden sich statistische Angaben zu jeder Gemeinde in Sachsen um 1900

Gemeinden u. selbständige Gutzbezirke sowie abgedeutert gelegene u. einen besonderen Namen führende Gemeindeteile	Blatt-NR. TK 25	Be-wohnte Ge-bäude	Ein-wohner	Flä-che (ha)	Nr. der Ge-meinde
Bolbritz	4752	61	383	480	14
<Rgt. Bolbritz		3	45		
<Rgt. Döberkitz		2	35		
+ Bolbritz m. Rgt. u. -Schwarzer Strumpf (W)		22	135		
+ Bloaschütz m. -Töpferschenke	4852	18	97		
+ Döberkitz m. Rgt.	4852	6	51		
+ Jannowitz	4851	9	69		
+ Neubloaschütz	4582	6	31		

Atlas zur Geschichte und Landeskunde von Sachsen

Territorial- entwicklung

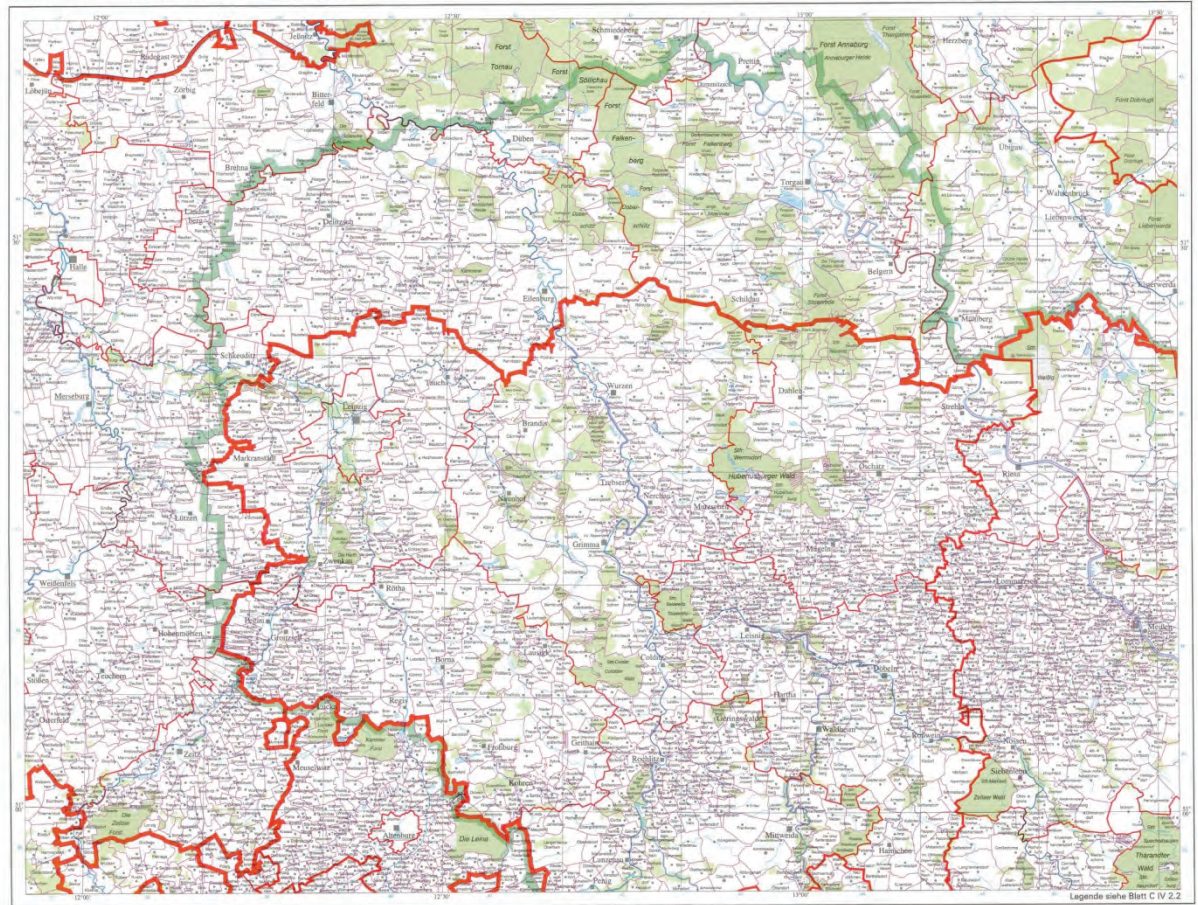
C IV 2

Verwaltungs-
gliederung 1900
(Karte 2 von 4,
Nordwestsachsen)

Maßstab 1 : 200 000

ATLAS ZUR GESCHICHTE UND LANDESKUNDE VON SACHSEN

Verwaltungsgliederung 1900, Nordwestsachsen 1:200 000 C.IV.2.1



© 2015 Staatsbetrieb Geobasisinformation und Vermessung Sachsen
Alle Rechte vorbehalten. Nachdruck, Vervielfältigung und Verbreitung, auch auszugsweise, ist ohne schriftliche Genehmigung des Staatsbetriebes Geobasisinformation und Vermessung Sachsen.

Legende siehe Blatt C IV 2.2

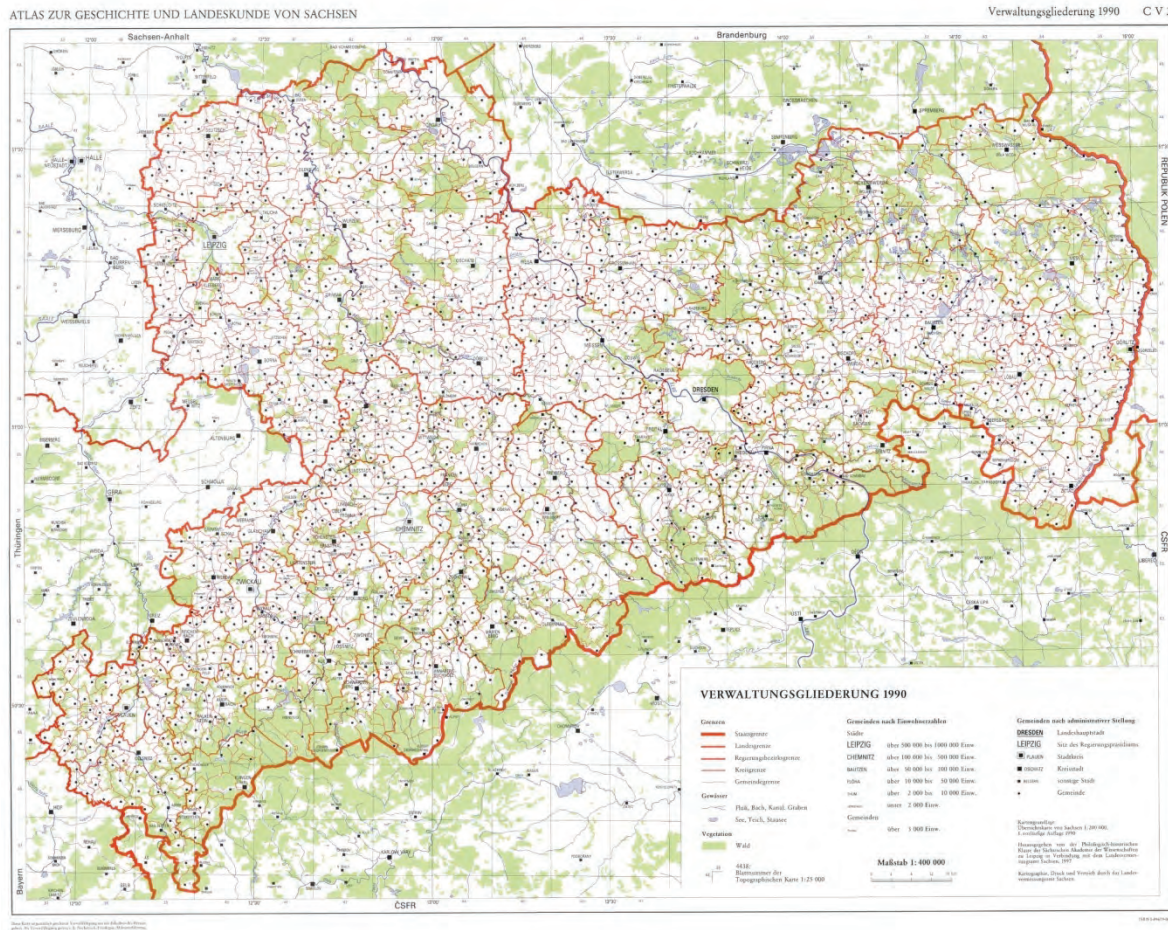
Atlas zur Geschichte und Landeskunde von Sachsen

Territorial- entwicklung

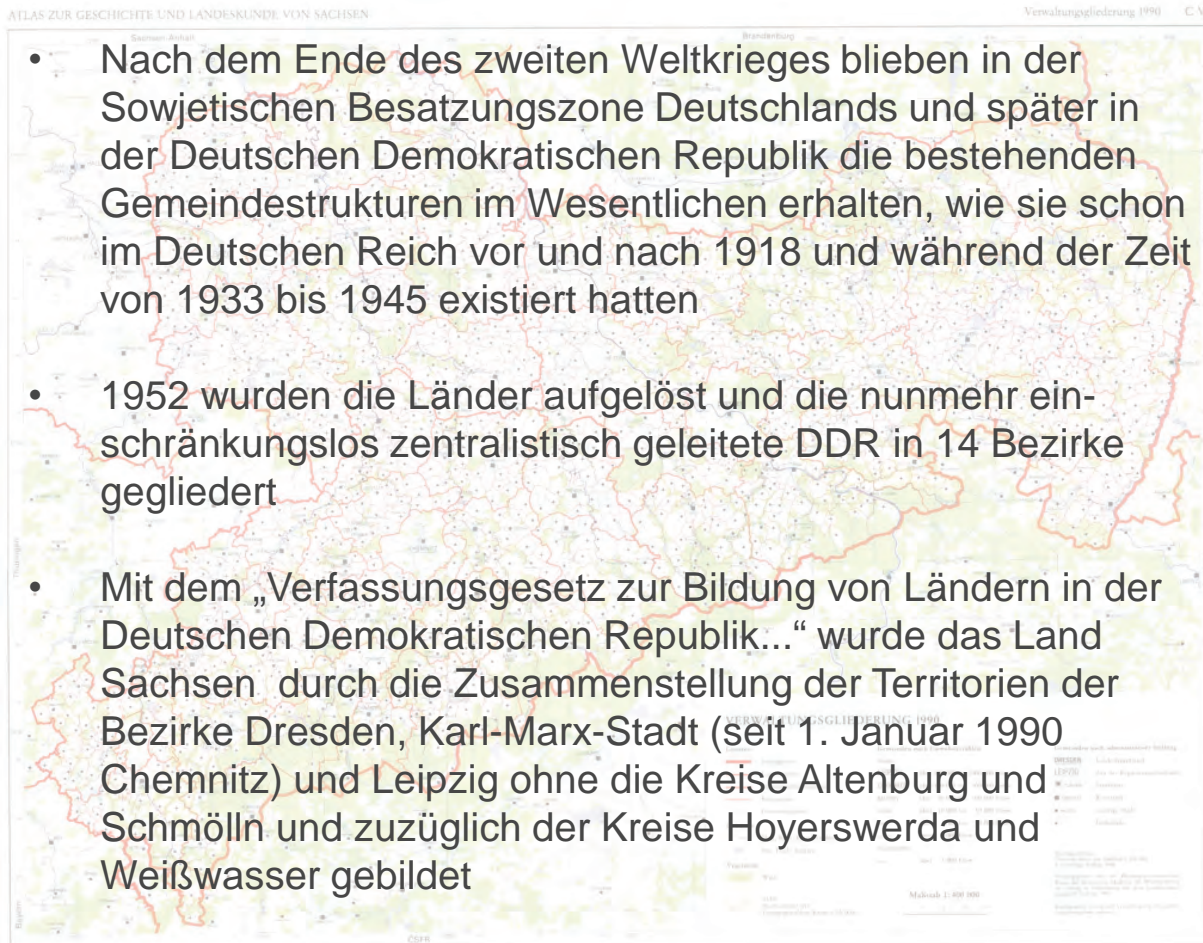
C V 2

Verwaltungs-
gliederung 1990

Maßstab 1 : 400 000



Atlas zur Geschichte und Landeskunde von Sachsen



Territorial- entwicklung

C V 2

Verwaltungs-
gliederung 1990

Maßstab 1 : 400 000

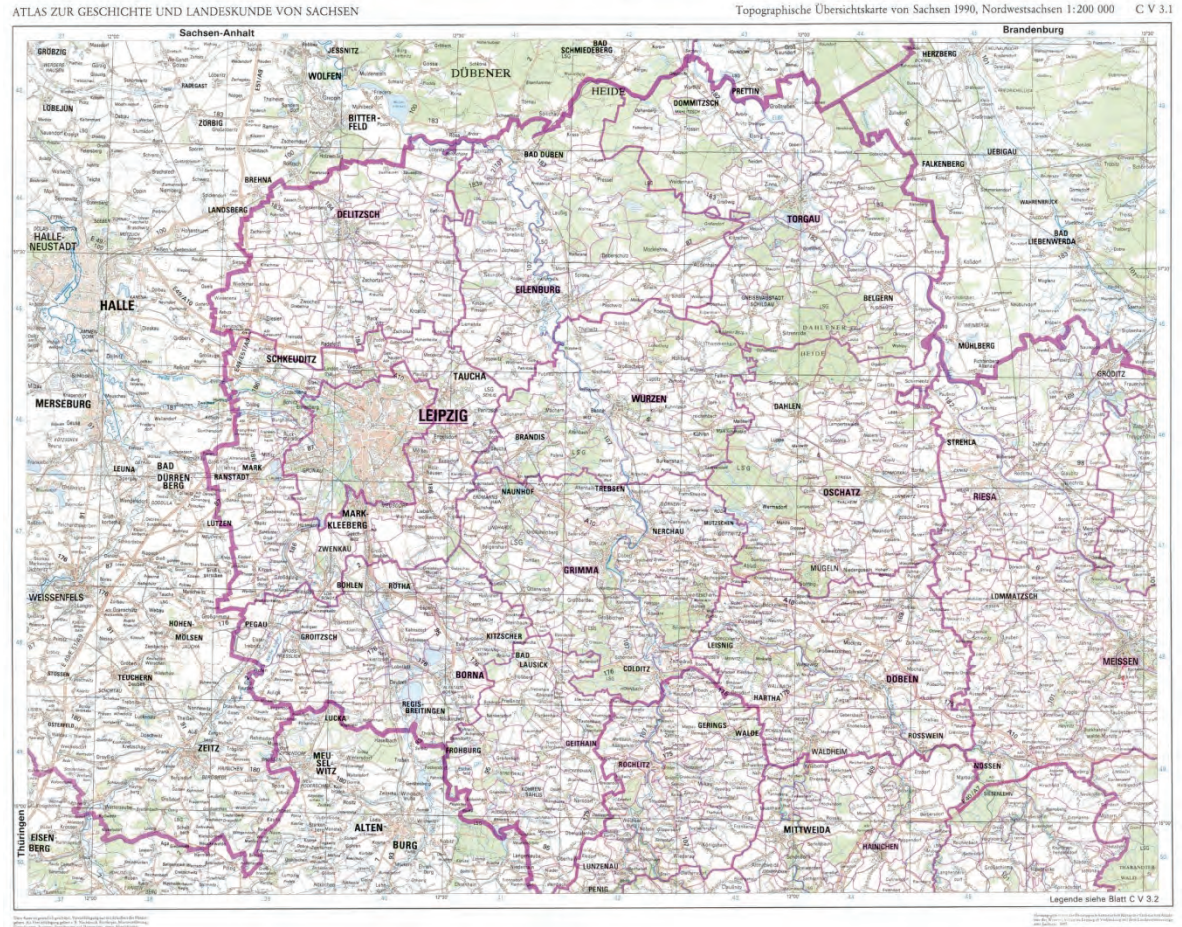
Atlas zur Geschichte und Landeskunde von Sachsen

Territorial- entwicklung

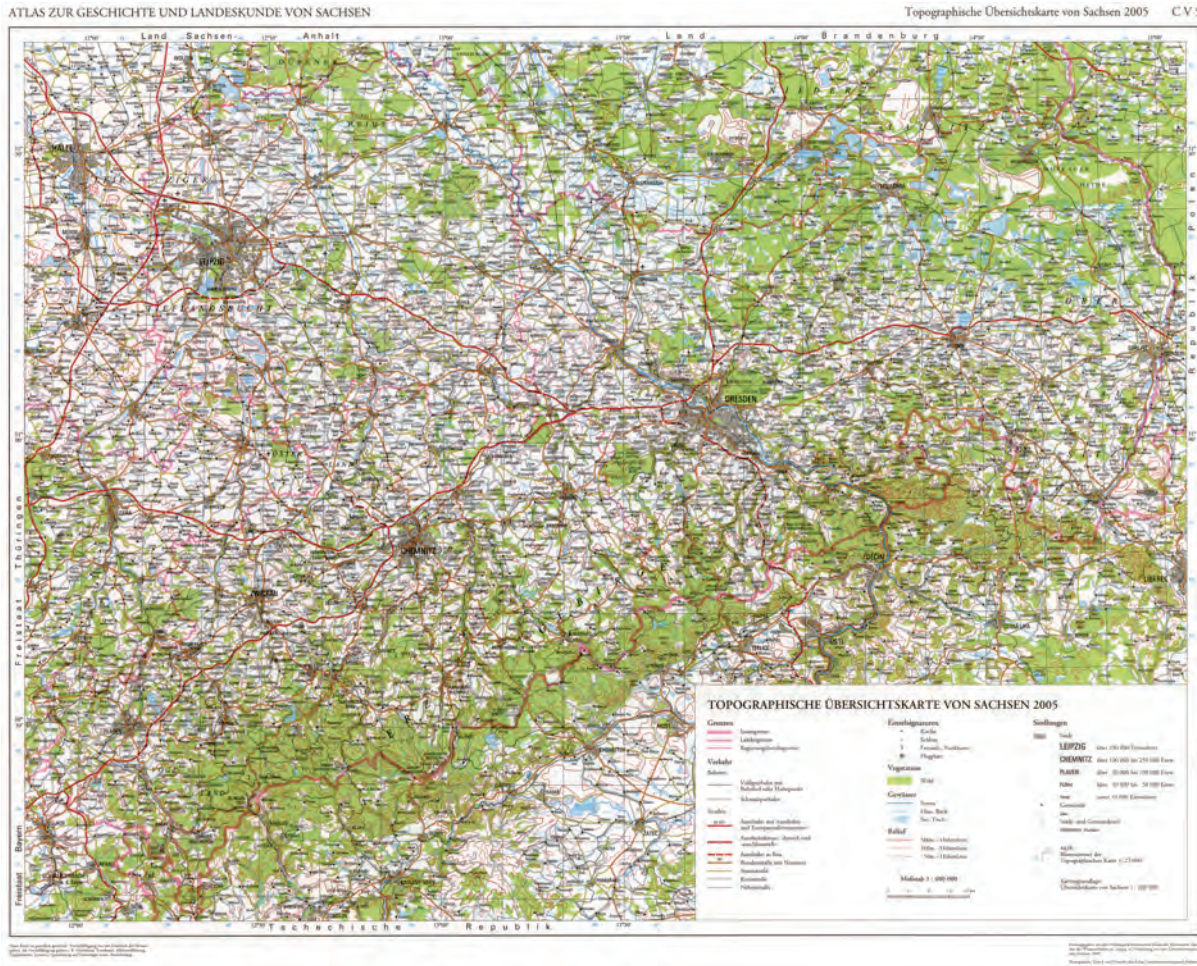
C V 3

Topographische
Übersichtskarte von
Sachsen 1990
(Karte 1 von 3,
Nordwestsachsen)

Maßstab 1 : 200 000



Atlas zur Geschichte und Landeskunde von Sachsen



**Territorial-
entwicklung**

C V 5

**Topographische
Übersichtskarte von
Sachsen 2005**

Maßstab 1 : 400 000

Atlas zur Geschichte und Landeskunde von Sachsen



**Territorial-
entwicklung**

C V 5

**Topographische
Übersichtskarte von
Sachsen 2005**

Maßstab 1 : 400 000

Atlas zur Geschichte und Landeskunde von Sachsen

So erreichen Sie uns:

Staatsbetrieb Geobasisinformation und
Vermessung Sachsen (GeoSN)

Olbrichtplatz 3

01099 Dresden

oder

Postfach 10 02 44

01072 Dresden

Tel: +49 351 8283-8400

Fax: +49 351 8283-6110

E-Mail: poststelle@geosn.sachsen.de

Internet: www.landesvermessung.sachsen.de

Öffnungszeiten der Verkaufsstelle:

Mo, Mi, Do: 9.00 bis 15.00 Uhr

Di: 9.00 bis 17.00 Uhr

Fr: 9.00 bis 12.00 Uhr