

Atlas zur Geschichte und Landeskunde von Sachsen

Thematisches Kartenwerk, welches sich im Raum erstreckende historische Tatsachen, Ereignisse und Entwicklungen des Freistaates Sachsen in seinen Grenzen von 1990 und darüber hinaus präsentiert.

Atlas zur Geschichte und Landeskunde von Sachsen

Herausgeber:

- Sächsische Akademie der Wissenschaften zu Leipzig
- Staatsbetrieb Geobasisinformation und Vermessung Sachsen
(ehem. Landesvermessungsamt Sachsen)



Kooperationspartner:

- Hochschule für Technik und Wirtschaft Dresden (FH),
FB Vermessungswesen / Kartographie
- Universität Leipzig, Historisches Seminar



Atlas zur Geschichte und Landeskunde von Sachsen

Sachgebiete

- A Landesnatur
- B Siedlung und Bevölkerung
- C Territorialentwicklung
- D Kriege und soziale Bewegungen, Militärwesen
- E Kirche und Konfessionen
- F Wirtschaft (Landwirtschaft, Bergbau, Gewerbe, Verkehr)
- G Kultur (Sprache, Bildung, Baukunst)
- H Historische Karten

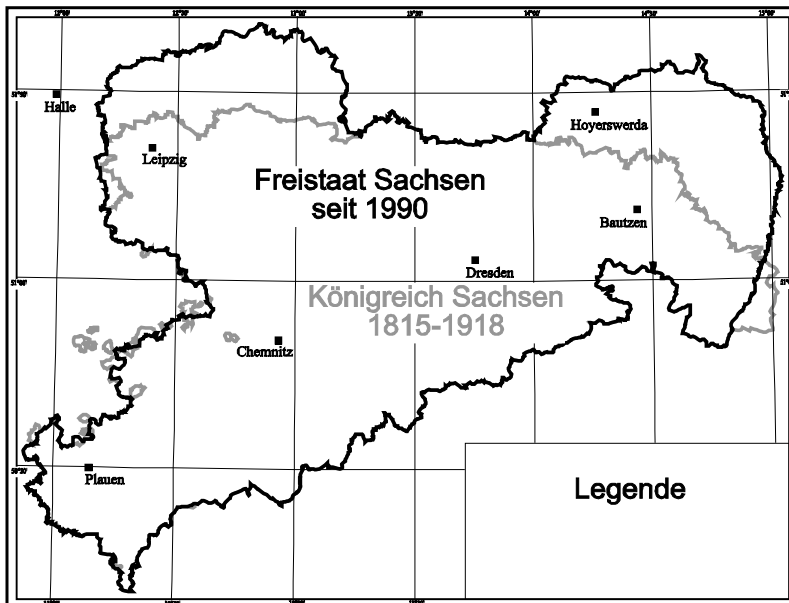
Zeiträume

- I Ur- und Frühgeschichte
(vor 929)
- II Mittelalter
(929 bis 1423 / 1423 bis 1485)
- III Frühe Neuzeit
(1485 bis 1547 / 1547 bis 1806 /
1806 bis 1815)
- IV Neueste Zeit
(1815 bis 1866 / 1867 bis 1918 /
1918 bis 1945)
- V Zeitgeschichte
(1945 bis 1952 / 1952 bis 1990 /
1991 bis 2005)

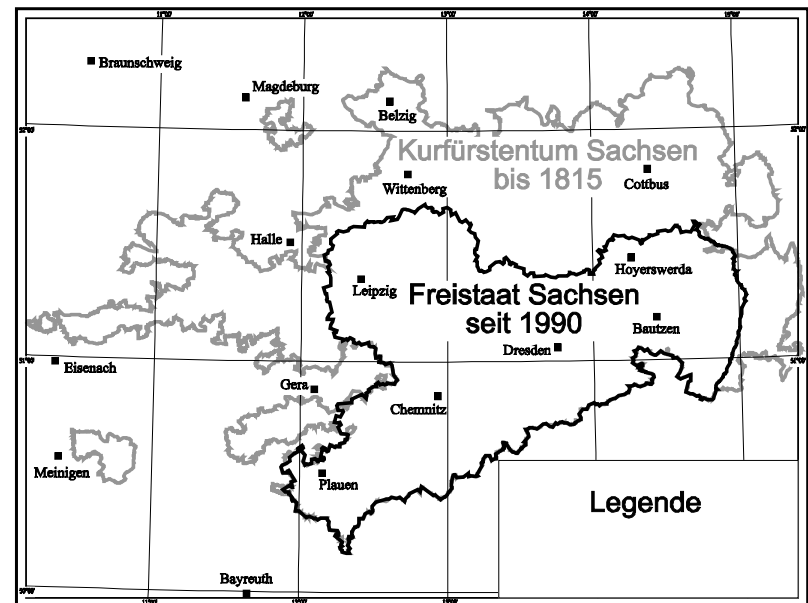
Atlas zur Geschichte und Landeskunde von Sachsen

Maßstäbe

1 : 400 000 Königreich / Freistaat Sachsen



1 : 650 000 Kurfürstentum Sachsen



Atlas zur Geschichte und Landeskunde von Sachsen

Veröffentlichungen nach Sachgebieten

- A Landesnatur
- B Siedlung und Bevölkerung**
- C Territorialentwicklung
- D Kriege und soziale Bewegungen, Militärwesen
- E Kirche und Konfessionen
- F Wirtschaft (Landwirtschaft, Bergbau, Gewerbe, Verkehr)
- G Kultur (Sprache, Bildung, Baukunst)
- H Historische Karten

Bisher veröffentlicht:

- B I 1.1 Ur- und Frühgeschichte bis 1.5 Sachsens
- B II 1 Herrschaftliche Güter
- B II 2 Ortsformen
- B II 3 Flurformen
- B II 4 Hoch- und spätmittelalterliche Burgen
- B II 6 Das Städtewesen vom 12. bis zum 19. Jh.



Atlas zur Geschichte und Landeskunde von Sachsen

Siedlung und Bevölkerung

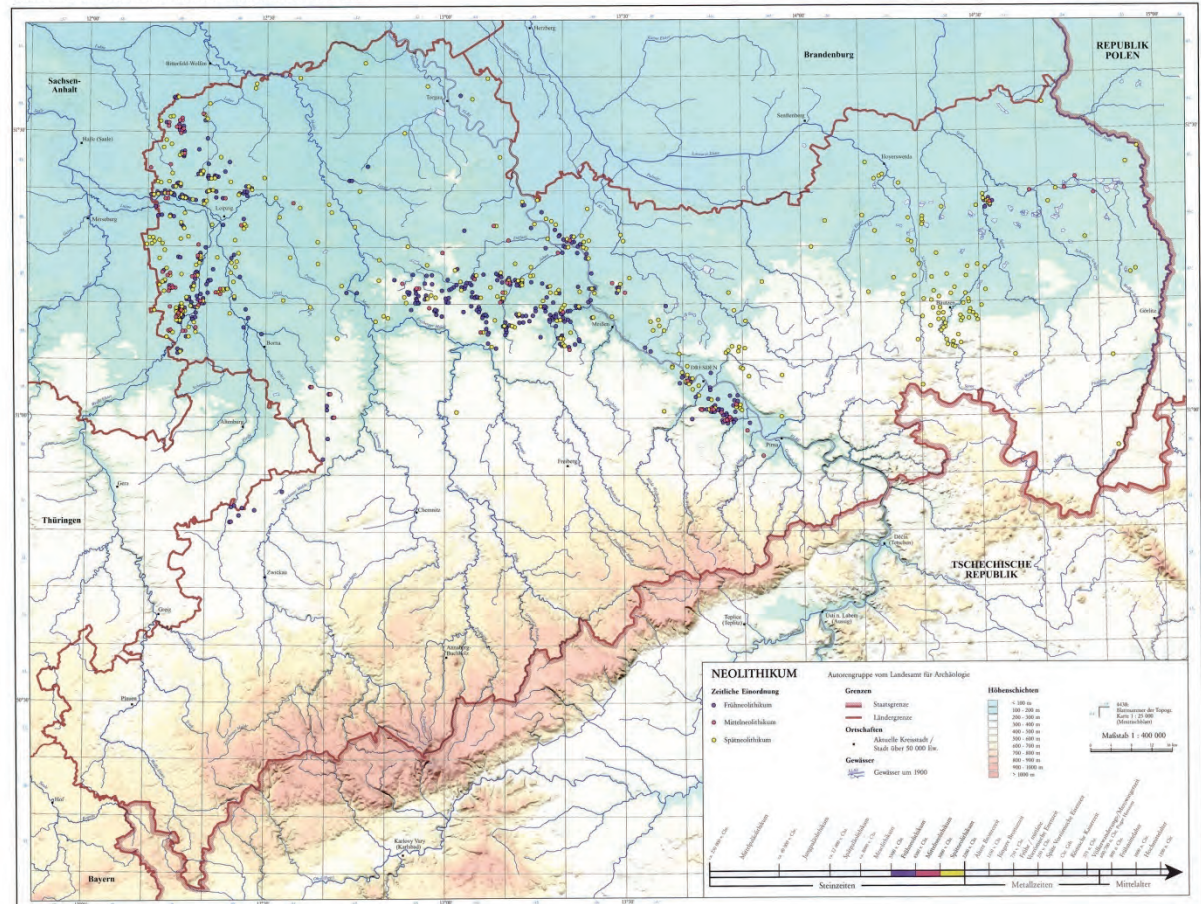
B I 1.1 - 1.5

Ur- und
Frühgeschichte
Sachsens

Maßstab 1 : 400 000

ATLAS ZUR GESCHICHTE UND LANDESKUNDE VON SACHSEN

Ur- und Frühgeschichte Sachsens, Neolithikum B I 1.2



Dieser Karte ist geographisch, topographisch und archäologisch orientiert. Die Darstellung der Grenzen der Landkreise ist nur zur Orientierung und nicht verbindlich. Die Darstellung der Grenzen der Landkreise ist nur zur Orientierung und nicht verbindlich.

Herstellung und Veröffentlichung durch den Staatlichen Geographischen Dienst, Leipzig, 1998. Die Karte ist ein Produkt des Staatlichen Geographischen Dienstes, Leipzig, 1998. Die Karte ist ein Produkt des Staatlichen Geographischen Dienstes, Leipzig, 1998.

Atlas zur Geschichte und Landeskunde von Sachsen

Siedlung und Bevölkerung

B I 1.1 – 1.5

Ur- und
Frühgeschichte
Sachsens

Maßstab 1 : 400 000

ATLAS ZUR GESCHICHTE UND LANDESKUNDE VON SACHSEN

Ur- und Frühgeschichte Sachsens, Neolithikum B I 1.2



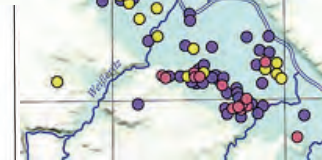
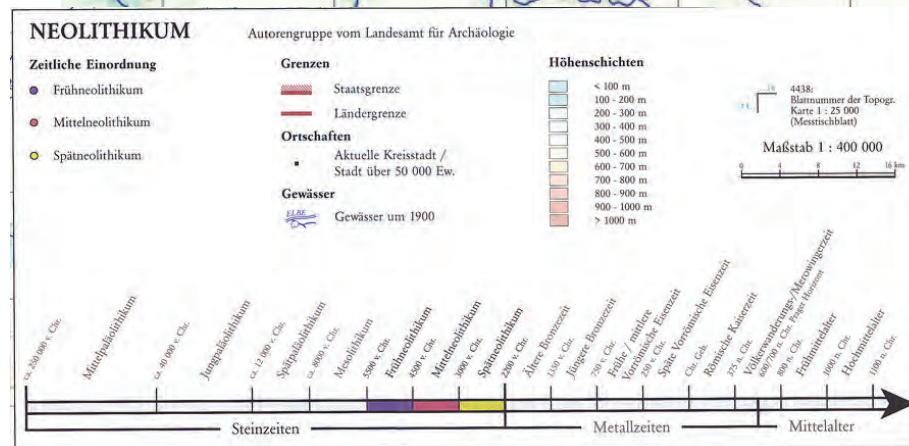
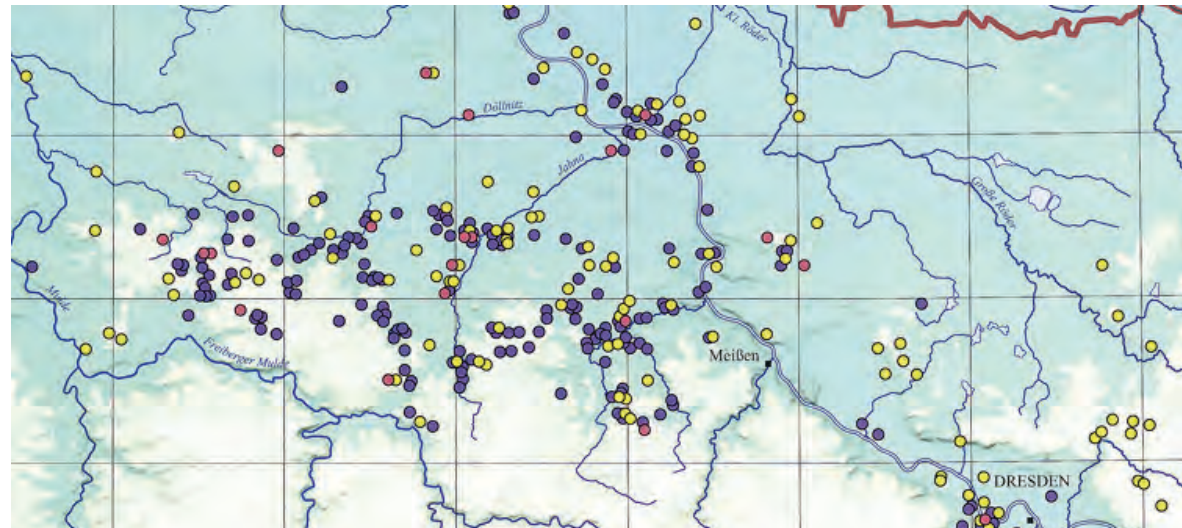
Atlas zur Geschichte und Landeskunde von Sachsen

Siedlung und Bevölkerung

B I 1.1 – 1.5

Ur- und Frühgeschichte Sachsens

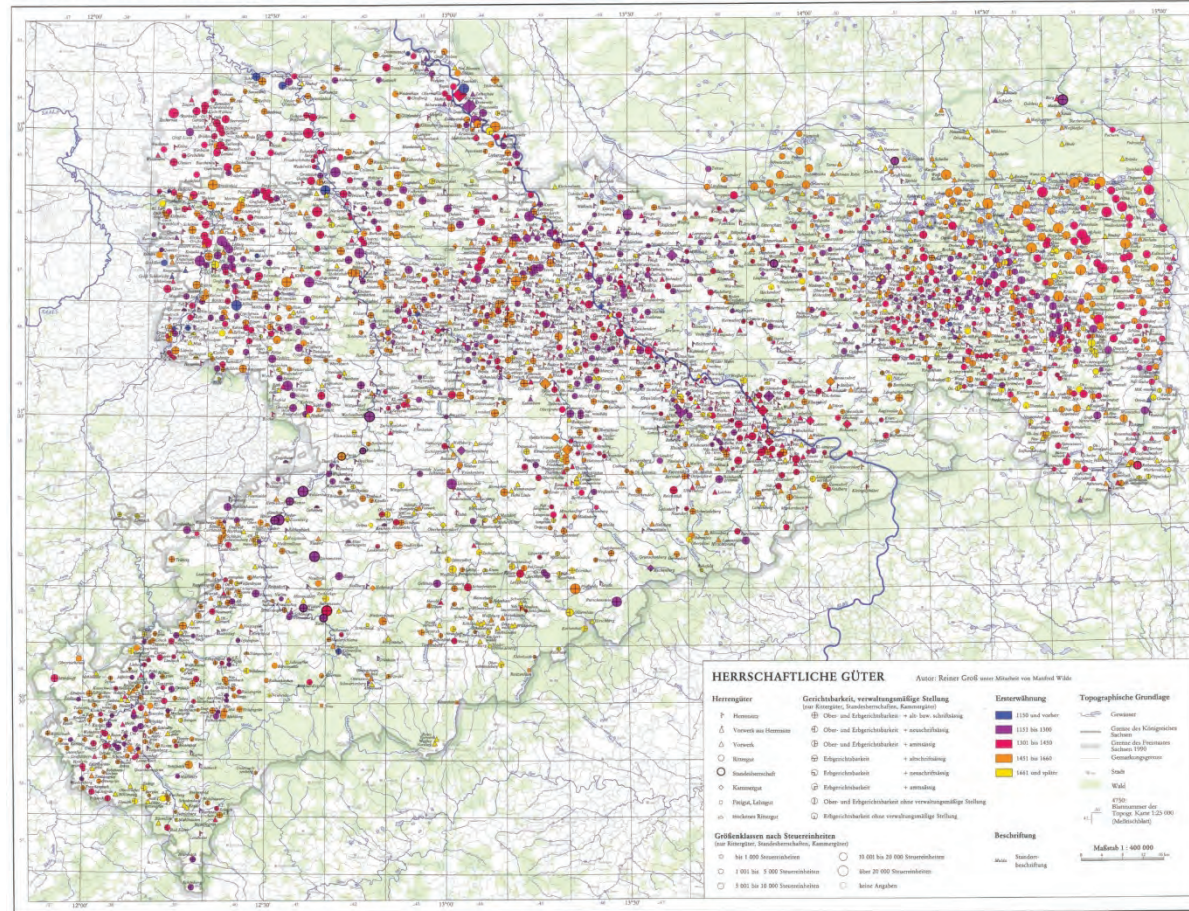
Maßstab 1 : 400 000



Atlas zur Geschichte und Landeskunde von Sachsen

ATLAS ZUR GESCHICHTE UND LANDESKUNDE VON SACHSEN

Herrschaftliche Güter B II 1



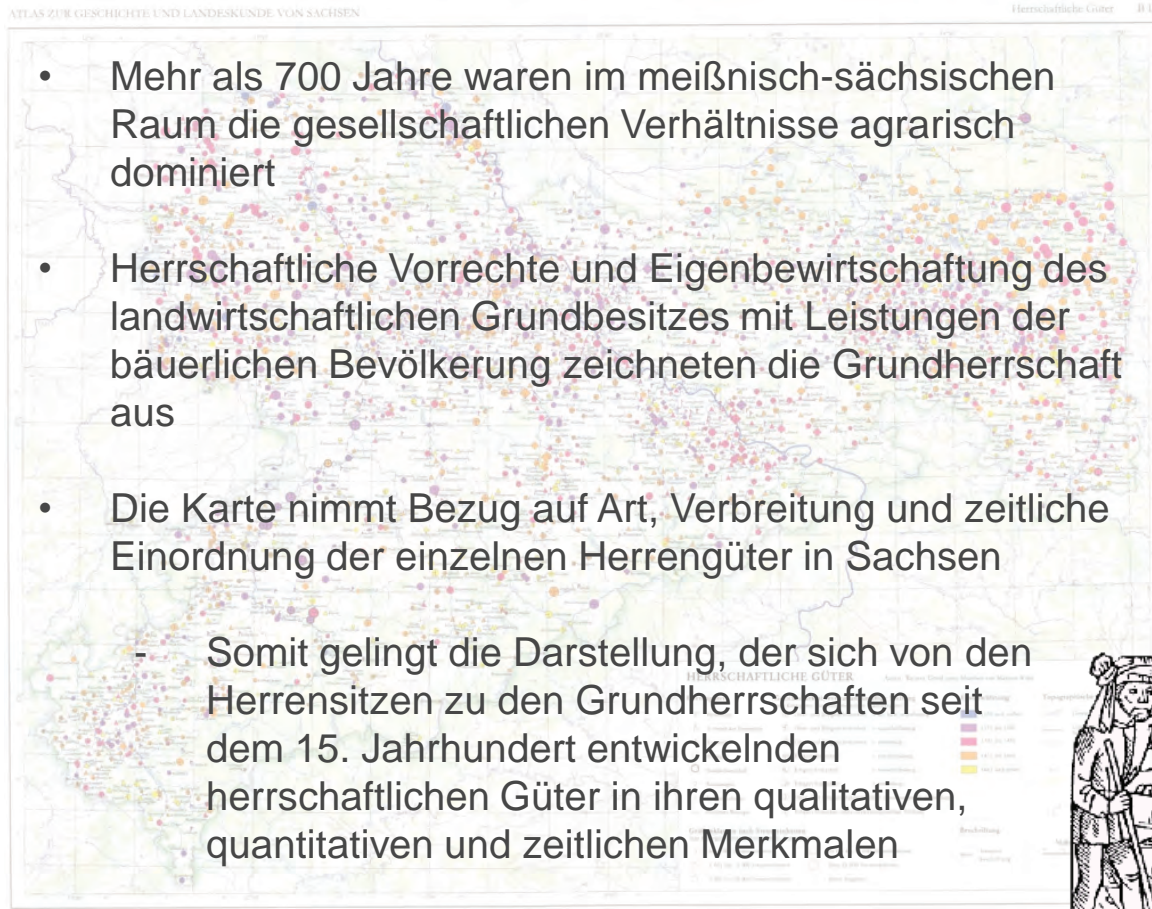
Siedlung und Bevölkerung

B II 1

Herrschaftliche Güter

Maßstab 1 : 400 000

Atlas zur Geschichte und Landeskunde von Sachsen



Siedlung und Bevölkerung

B II 1

Herrschaftliche Güter

Maßstab 1 : 400 000

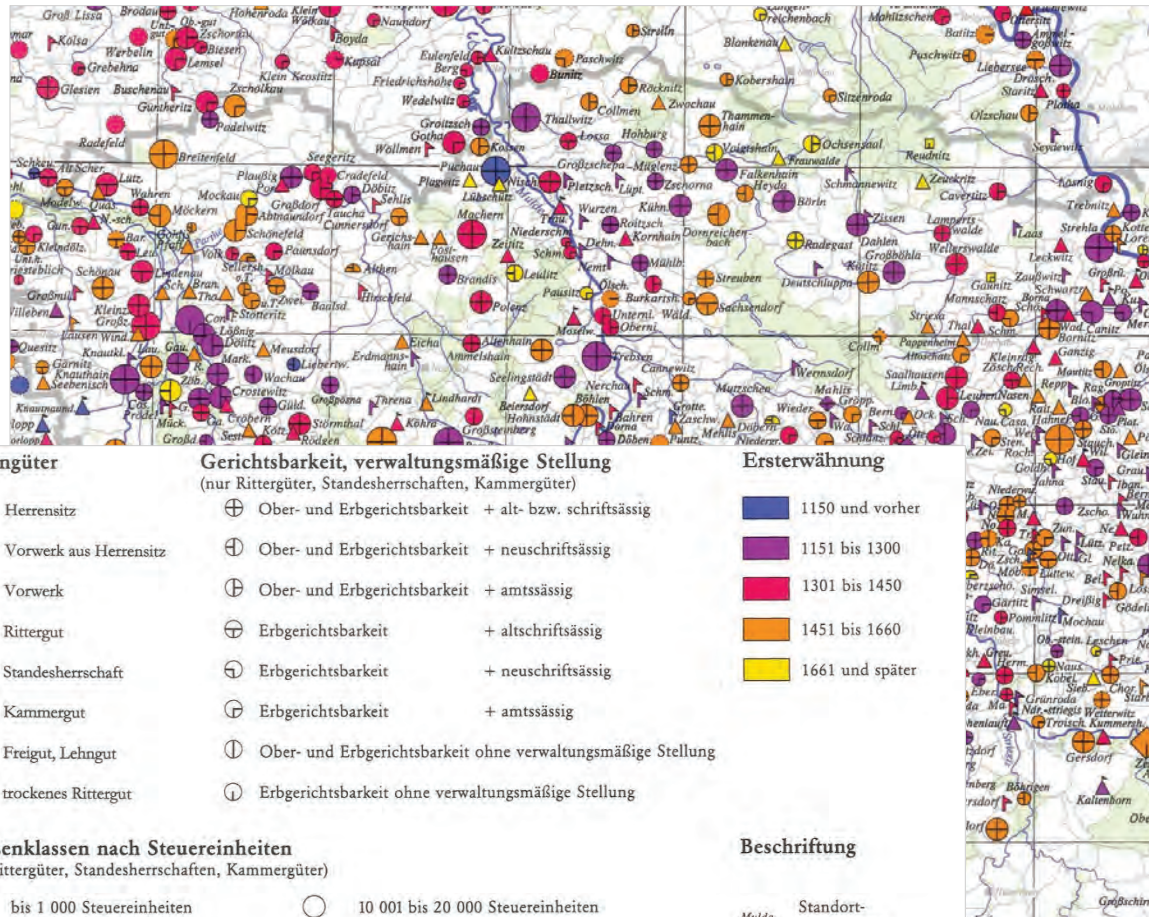


Atlas zur Geschichte und Landeskunde von Sachsen

Siedlung und Bevölkerung

B II 1 Herrschaftliche Güter

Maßstab 1 : 400 000



Atlas zur Geschichte und Landeskunde von Sachsen

Siedlung und Bevölkerung

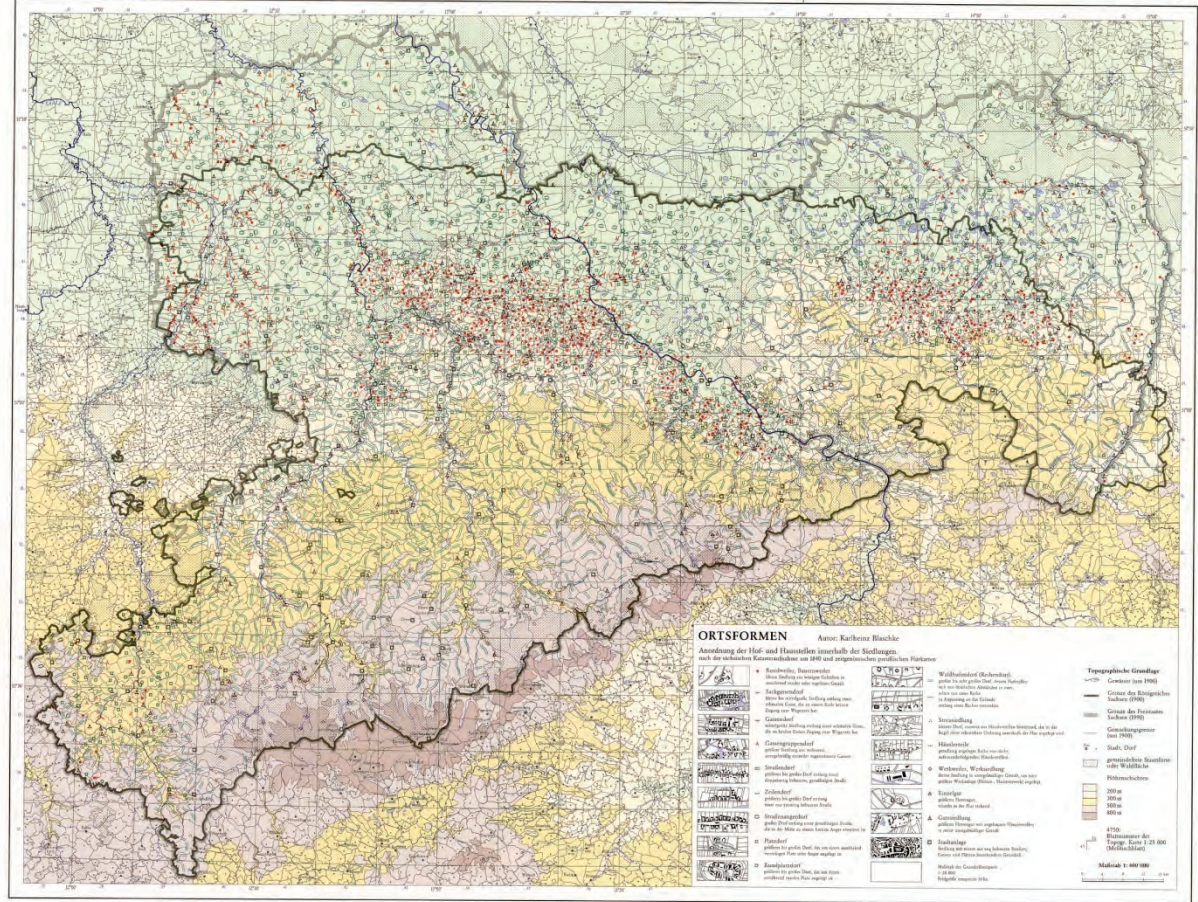
B II 2

Ortsformen

Maßstab 1 : 400 000

ATLAS ZUR GESCHICHTE UND LANDESKUNDE VON SACHSEN

Ortsformen B II 2



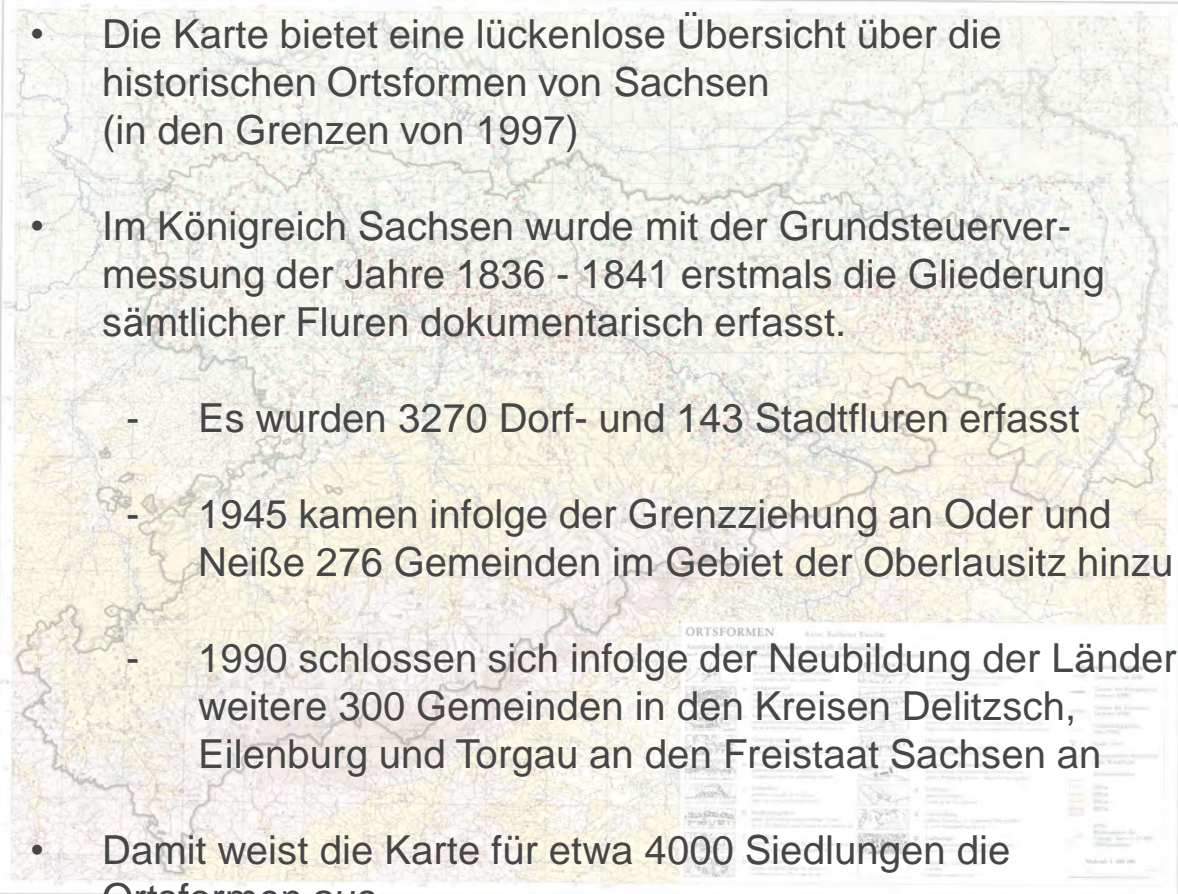
Atlas zur Geschichte und Landeskunde von Sachsen

Siedlung und Bevölkerung

B II 2 Ortsformen

Maßstab 1 : 400 000

ATLAS ZUR GESCHICHTE UND LANDESKUNDE VON SACHSEN Ortsformen B II 2



- Die Karte bietet eine lückenlose Übersicht über die historischen Ortsformen von Sachsen (in den Grenzen von 1997)
- Im Königreich Sachsen wurde mit der Grundsteuervermessung der Jahre 1836 - 1841 erstmals die Gliederung sämtlicher Fluren dokumentarisch erfasst.
 - Es wurden 3270 Dorf- und 143 Stadtluren erfasst
 - 1945 kamen infolge der Grenzziehung an Oder und Neiße 276 Gemeinden im Gebiet der Oberlausitz hinzu
 - 1990 schlossen sich infolge der Neubildung der Länder weitere 300 Gemeinden in den Kreisen Delitzsch, Eilenburg und Torgau an den Freistaat Sachsen an
- Damit weist die Karte für etwa 4000 Siedlungen die Ortsformen aus

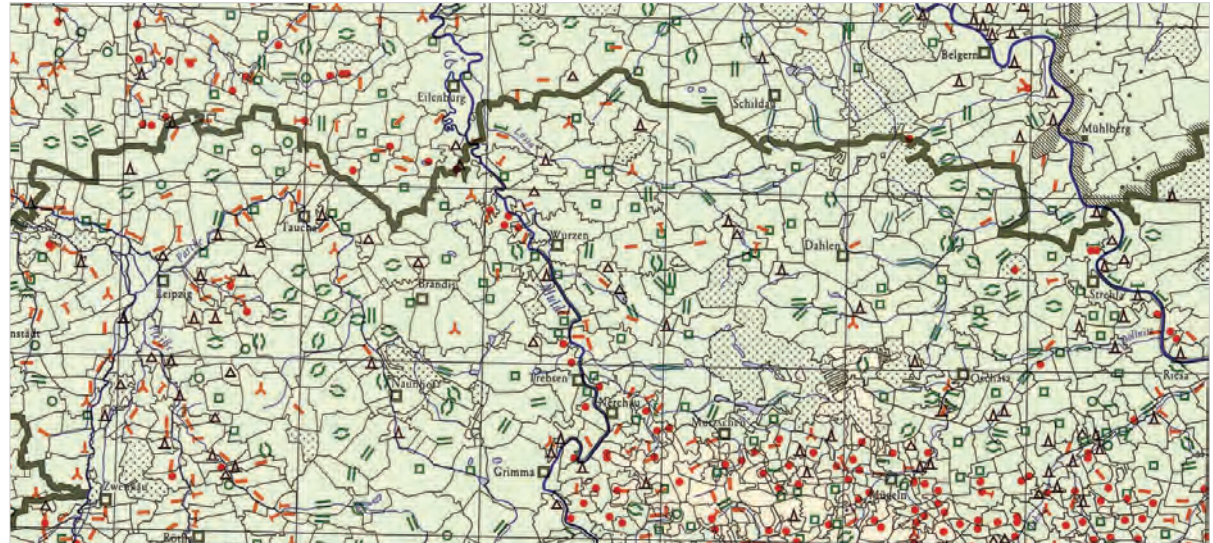
Atlas zur Geschichte und Landeskunde von Sachsen

Siedlung und Bevölkerung

B II 2

Ortsformen

Maßstab 1 : 400 000



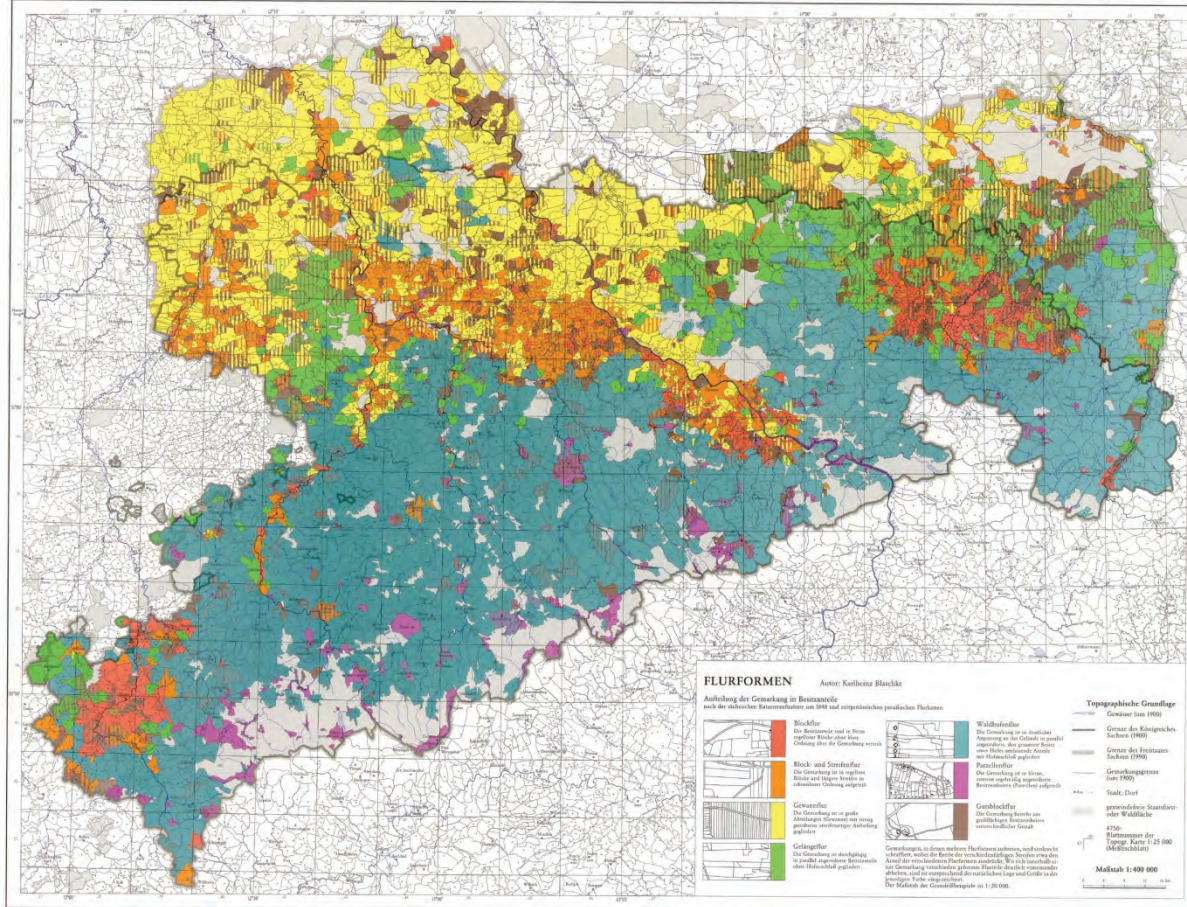
Anordnung der Hof- und Hausstellen innerhalb der Siedlungen
nach der sächsischen Katastralaufnahme um 1840 und zeitgenössischen preußischen Flurkarten

	<ul style="list-style-type: none"> ● Rundweiler, Bauernweiler kleine Siedlung aus wenigen Gehöften in annähernd runder oder regelloser Gestalt 		<ul style="list-style-type: none"> == Waldhufendorf (Reihendorf) großes bis sehr großes Dorf, dessen Hofstellen sich mit deutlichen Abständen in zwei, selten nur einer Reihe in Anpassung an das Gelände entlang eines Baches erstrecken
	<ul style="list-style-type: none"> ⊢ Sackgassendorf kleine bis mittelgroße Siedlung entlang einer schmalen Gasse, die an einem Ende keinen Zugang zum Wegenetz hat 		
	<ul style="list-style-type: none"> ⋈ Gassengruppendorf größere Siedlung aus mehreren, unregelmäßig einander zugeordneten Gassen 		<ul style="list-style-type: none"> ⋯ Häuserzeile geradlinig angelegte Reihe von dicht aufeinanderfolgenden Häuserstellen
	<ul style="list-style-type: none"> == Straßendorf größeres bis großes Dorf entlang einer doppelseitig bebauten, geradlinigen Straße 		<ul style="list-style-type: none"> ◇ Werkweiler, Werksiedlung kleine Siedlung in unregelmäßiger Gestalt, um eine größere Werkanlage (Hütten-, Hammerwerk) angelegt

Atlas zur Geschichte und Landeskunde von Sachsen

ATLAS ZUR GESCHICHTE UND LANDESKUNDE VON SACHSEN

Flurformen B II 3



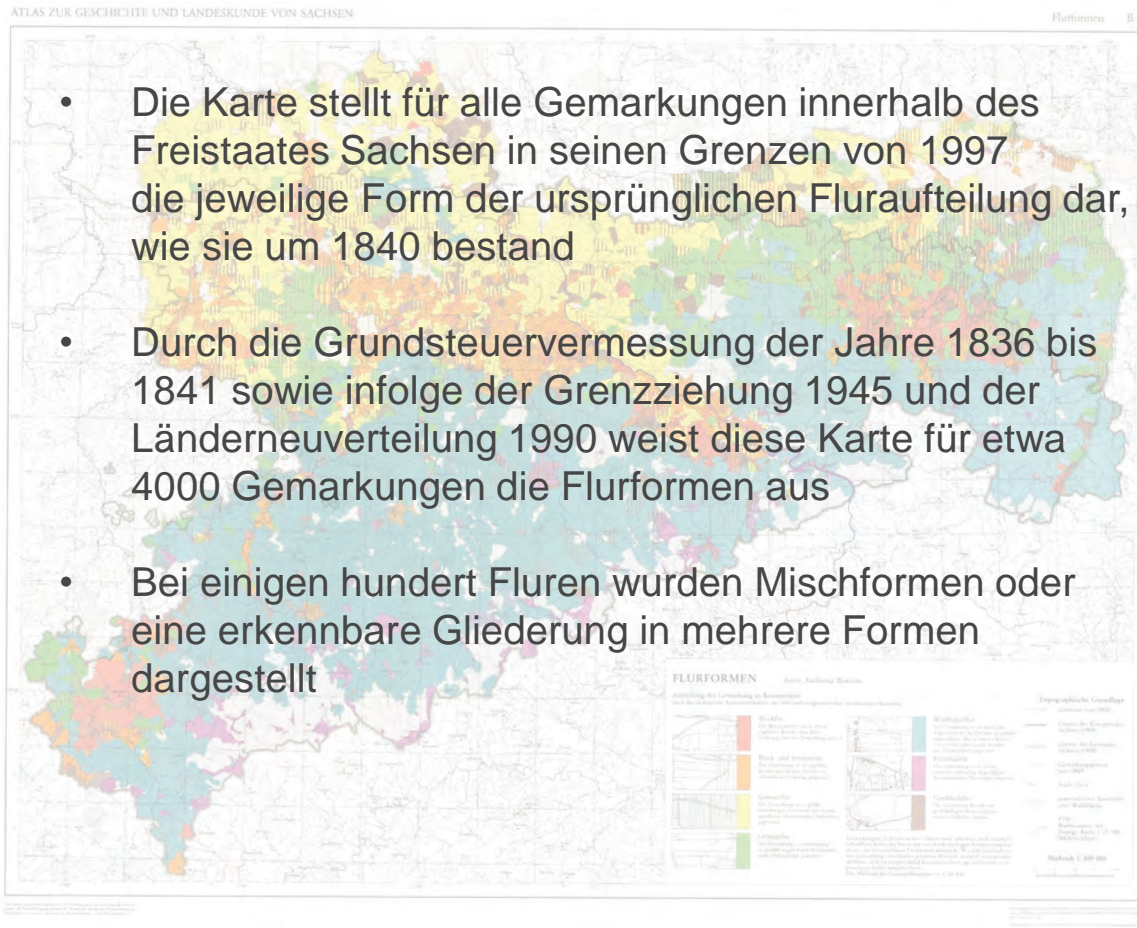
Siedlung und Bevölkerung

B II 3

Flurformen

Maßstab 1 : 400 000

Atlas zur Geschichte und Landeskunde von Sachsen



Siedlung und Bevölkerung

B II 3

Flurformen

Maßstab 1 : 400 000

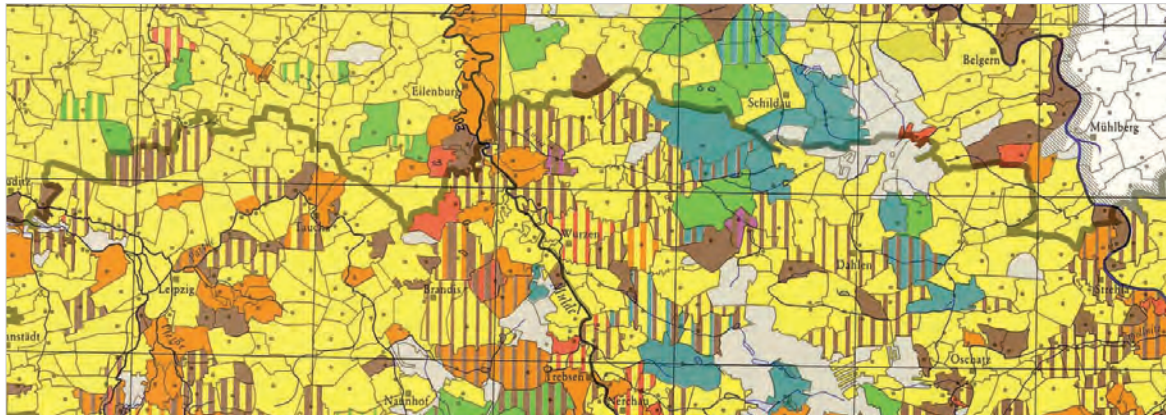
Atlas zur Geschichte und Landeskunde von Sachsen

Siedlung und Bevölkerung

B II 3

Flurformen

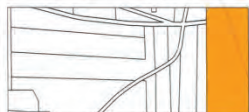
Maßstab 1 : 400 000



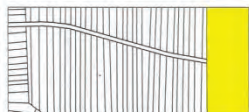
Aufteilung der Gemarkung in Besitzanteile
nach der sächsischen Katastreraufnahme um 1840 und zeitgenössischen preußischen Flurkarten



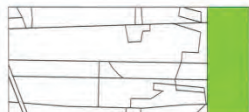
Blockflur
Die Besitzanteile sind in Form regelloser Blöcke ohne klare Ordnung über die Gemarkung verteilt



Block- und Streifenflur
Die Gemarkung ist in regellose Blöcke und längere Streifen in erkennbarer Ordnung aufgeteilt



Gewinnflur
Die Gemarkung ist in große Abteilungen (Gewanne) mit streng geordneter streifenartiger Aufteilung gegliedert



Gelängeflur
Die Gemarkung ist durchgängig in parallel angeordnete Besitzanteile ohne Hofanschluß gegliedert



Waldhufenflur
Die Gemarkung ist in deutlicher Anpassung an das Gelände in parallel angeordnete, den gesamten Besitz eines Hofes umfassende Anteile mit Hofanschluß gegliedert



Parzellenflur
Die Gemarkung ist in kleine, zumeist regelmäßig angeordnete Besitzanteile (Parzellen) aufgeteilt



Gutsblockflur
Die Gemarkung besteht aus großflächigen Besitzanteilen unterschiedlicher Gestalt

Gemarkungen, in denen mehrere Flurformen auftreten, sind senkrecht schraffiert, wobei die Breite der verschiedenfarbigen Streifen etwa den Anteil der verschiedenen Flurformen ausdrückt. Wo sich innerhalb einer Gemarkung verschieden geformte Flurteile deutlich voneinander abheben, sind sie entsprechend der natürlichen Lage und Größe in der jeweiligen Farbe eingezeichnet.
Der Maßstab der Grundrißbeispiele ist 1:20 000.



Atlas zur Geschichte und Landeskunde von Sachsen

Siedlung und Bevölkerung

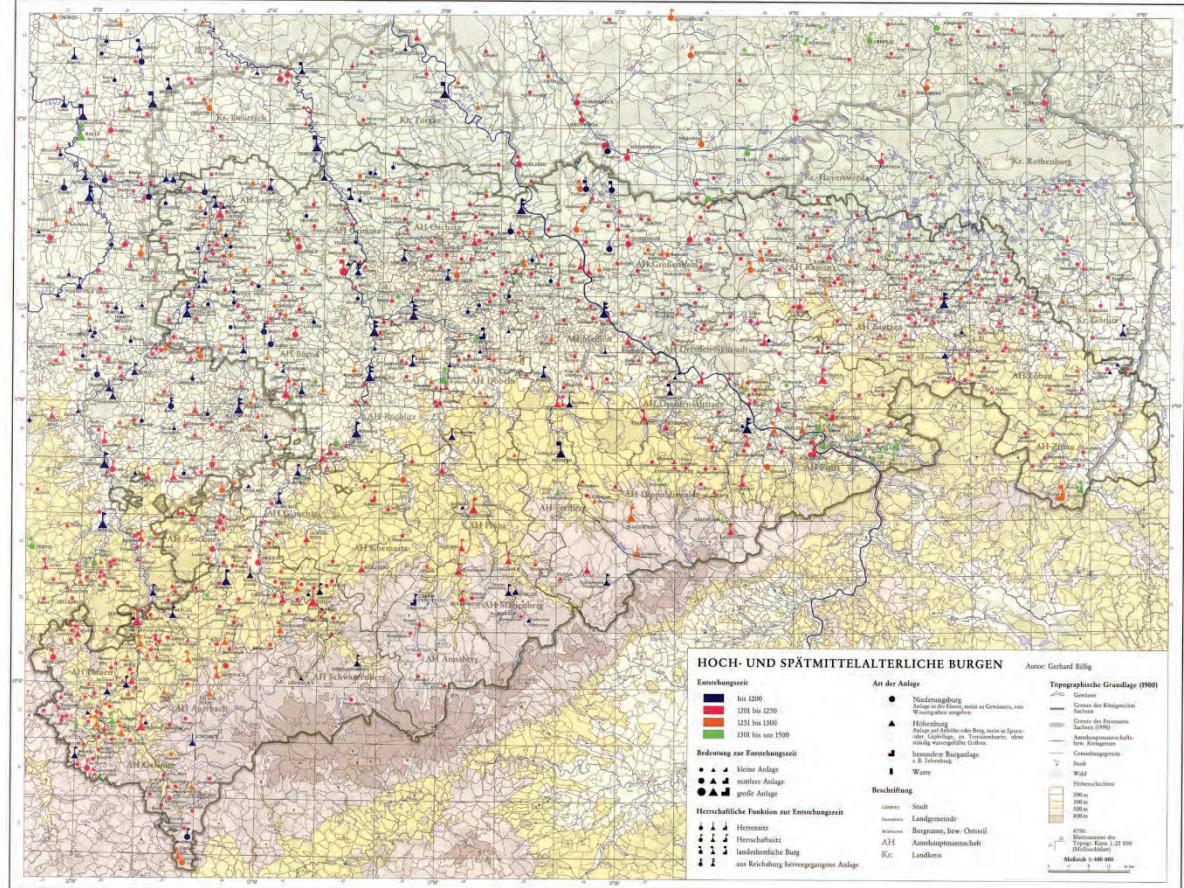
B II 4

Hoch- und
spätmittelalterliche
Burgen

Maßstab 1 : 400 000

ATLAS ZUR GESCHICHTE UND LANDESKUNDE VON SACHSEN

Hoch- und spätmittelalterliche Burgen B II 4



Das Kartensystem ist ein geographisches Koordinatensystem. Die Koordinaten sind in Grad, Minuten und Sekunden angegeben. Die Karte ist ein geographisches Koordinatensystem. Die Koordinaten sind in Grad, Minuten und Sekunden angegeben.

Das Kartensystem ist ein geographisches Koordinatensystem. Die Koordinaten sind in Grad, Minuten und Sekunden angegeben. Die Karte ist ein geographisches Koordinatensystem. Die Koordinaten sind in Grad, Minuten und Sekunden angegeben.

Atlas zur Geschichte und Landeskunde von Sachsen

Siedlung und Bevölkerung

B II 4

Hoch- und spätmittelalterliche Burgen

Maßstab 1 : 400 000



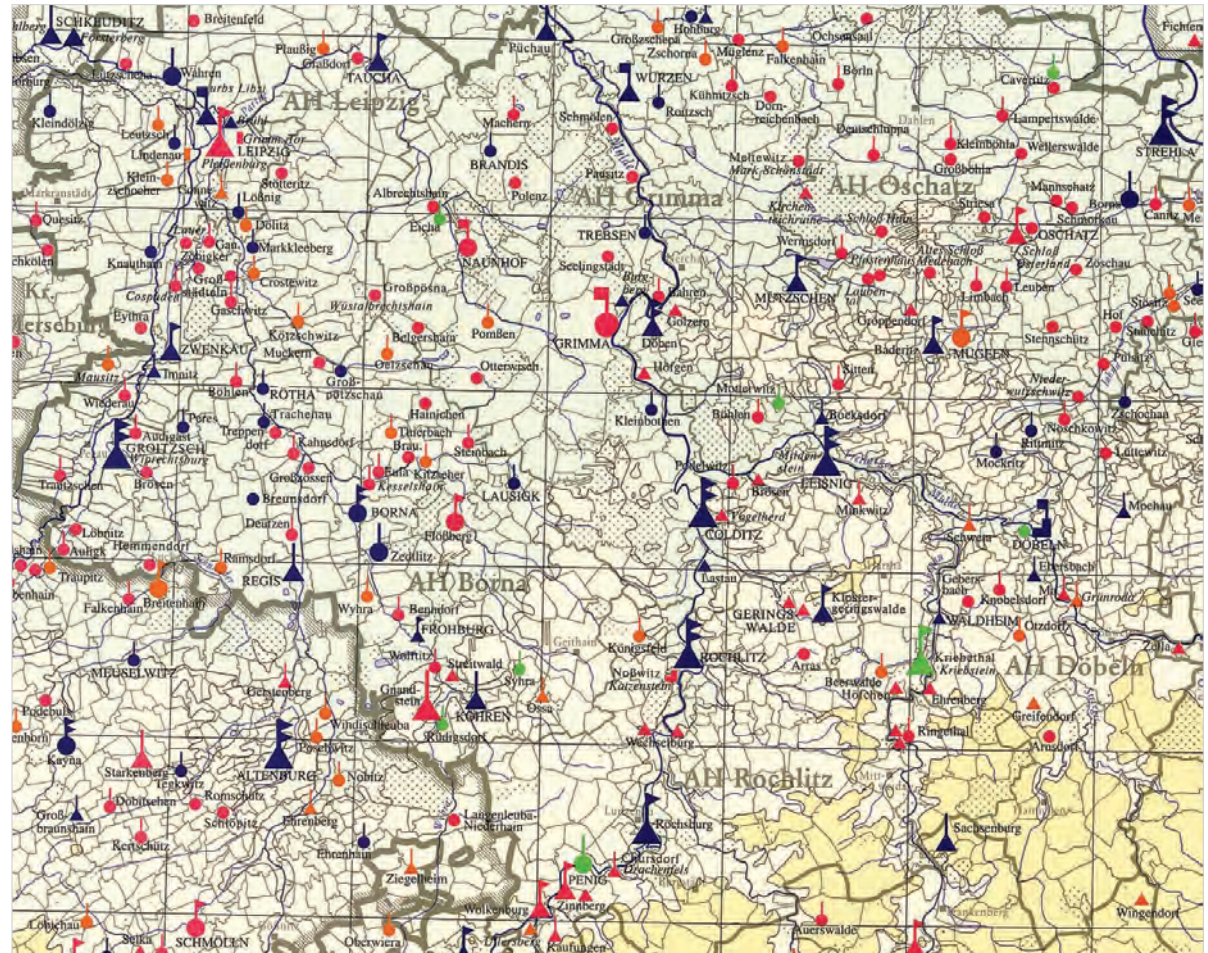
Atlas zur Geschichte und Landeskunde von Sachsen

Siedlung und Bevölkerung

B II 4

Hoch- und
spätmittelalterliche
Burgen

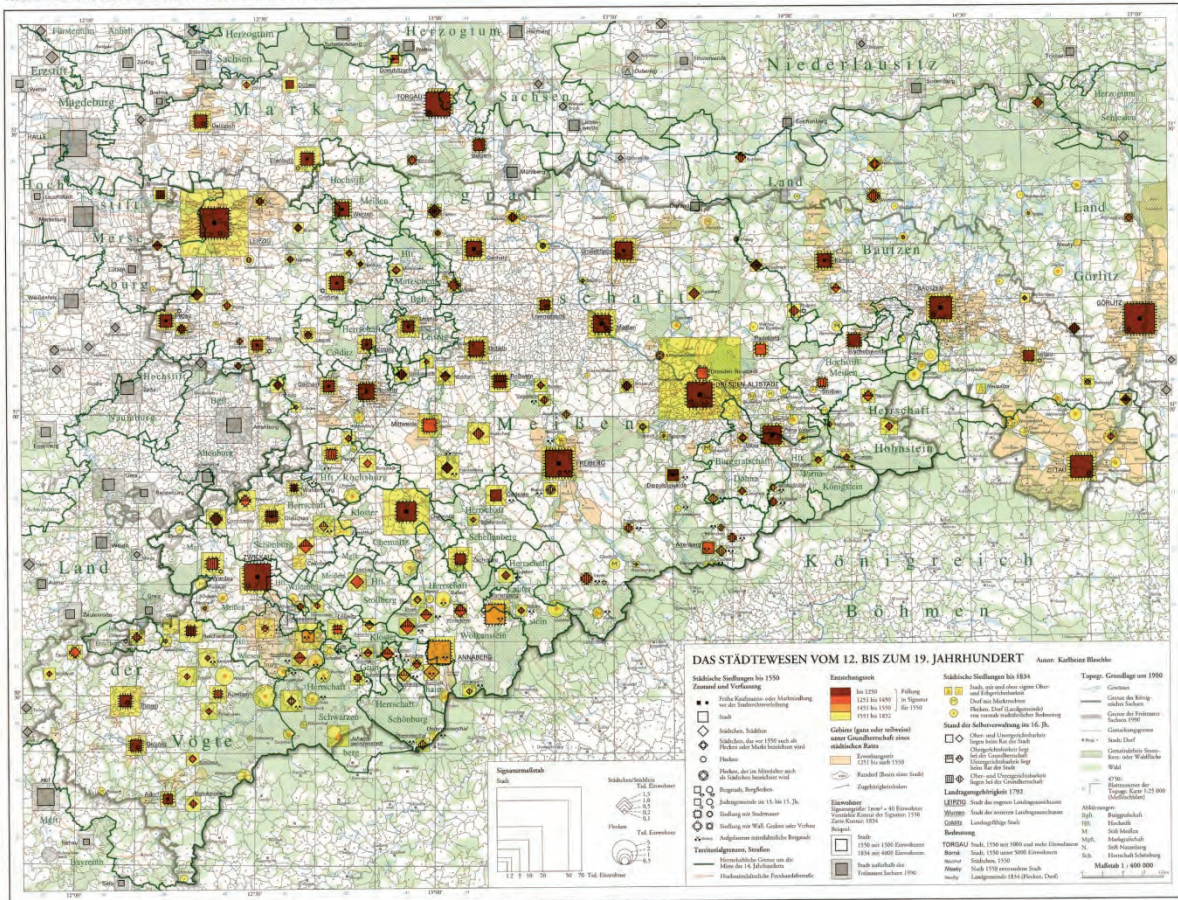
Maßstab 1 : 400 000



Atlas zur Geschichte und Landeskunde von Sachsen

ATLAS ZUR GESCHICHTE UND LANDESKUNDE VON SACHSEN

Das Städtewesen vom 12. bis zum 19. Jahrhundert B II 6



Siedlung und Bevölkerung

B II 6

Das Städtewesen vom 12. bis zum 19. Jahrhundert

Maßstab 1 : 400 000

Atlas zur Geschichte und Landeskunde von Sachsen

ATLAS ZUR GESCHICHTE UND LANDESKUNDE VON SACHSEN

Das Städtewesen vom 12. bis zum 19. Jahrhundert B II 6

- Die Karte hat die Aufgabe, alle diejenigen Orte in Sachsen in ihrer geschichtlichen Eigenart in historisch-statistischem Sinne darzustellen, die sich in ihrer wirtschaftlichen Struktur und ihrem Grundriss vom Dorf unterscheiden und sich über den rein landwirtschaftlichen Charakter der ländlichen Siedlungen hinaus entwickelt haben
- Da bis heute keine überzeugende und schlüssige Definition der Stadt vorliegt, werden in der vorliegenden Karte daher alle diejenigen Kennzeichen städtischen Wesens zusammengestellt, die sich aus der Kenntnis der sächsischen Stadtgeschichte zusammetragen und auf einer Karte darstellen lassen

Siedlung und Bevölkerung

B II 6

**Das Städtewesen
vom 12. bis zum
19. Jahrhundert**

Maßstab 1 : 400 000



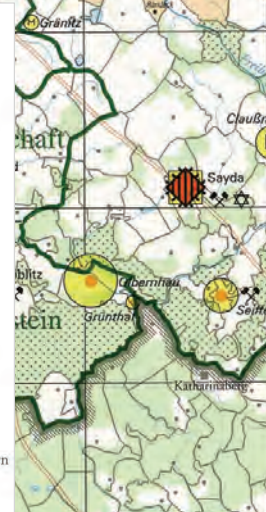
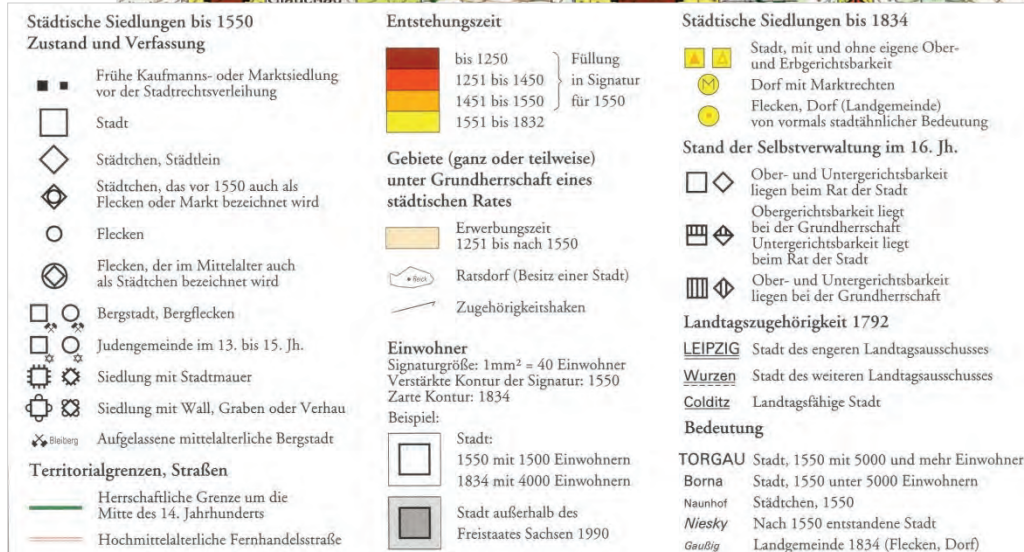
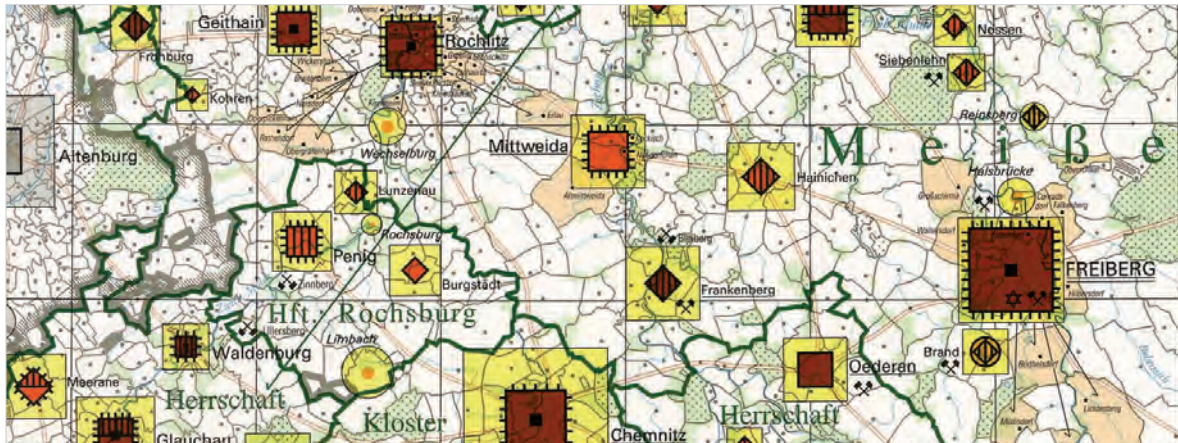
Atlas zur Geschichte und Landeskunde von Sachsen

Siedlung und Bevölkerung

B II 6

Das Städtewesen
vom 12. bis zum
19. Jahrhundert

Maßstab 1 : 400 000



Atlas zur Geschichte und Landeskunde von Sachsen

So erreichen Sie uns:

Staatsbetrieb Geobasisinformation und
Vermessung Sachsen (GeoSN)

Olbrichtplatz 3

01099 Dresden

oder

Postfach 10 02 44

01072 Dresden

Tel: +49 351 8283-8400

Fax: +49 351 8283-6110

E-Mail: poststelle@geosn.sachsen.de

Internet: www.landesvermessung.sachsen.de

Öffnungszeiten der Verkaufsstelle:

Mo, Mi, Do: 9.00 bis 15.00 Uhr

Di: 9.00 bis 17.00 Uhr

Fr: 9.00 bis 12.00 Uhr