

Atlas zur Geschichte und Landeskunde von Sachsen

Thematisches Kartenwerk, welches sich im Raum erstreckende historische Tatsachen, Ereignisse und Entwicklungen des Freistaates Sachsen in seinen Grenzen von 1990 und darüber hinaus präsentiert.

Atlas zur Geschichte und Landeskunde von Sachsen

Herausgeber:

- Sächsische Akademie der Wissenschaften zu Leipzig
- Staatsbetrieb Geobasisinformation und Vermessung Sachsen (ehem. Landesvermessungsamt Sachsen)



Kooperationspartner:

- Hochschule für Technik und Wirtschaft Dresden (FH), FB Vermessungswesen / Kartographie
- Universität Leipzig, Historisches Seminar



Atlas zur Geschichte und Landeskunde von Sachsen

Sachgebiete

- A Landesnatur
- B Siedlung und Bevölkerung
- C Territorialentwicklung
- D Kriege und soziale Bewegungen, Militärwesen
- E Kirche und Konfessionen
- F Wirtschaft (Landwirtschaft, Bergbau, Gewerbe, Verkehr)
- G Kultur (Sprache, Bildung, Baukunst)
- H Historische Karten

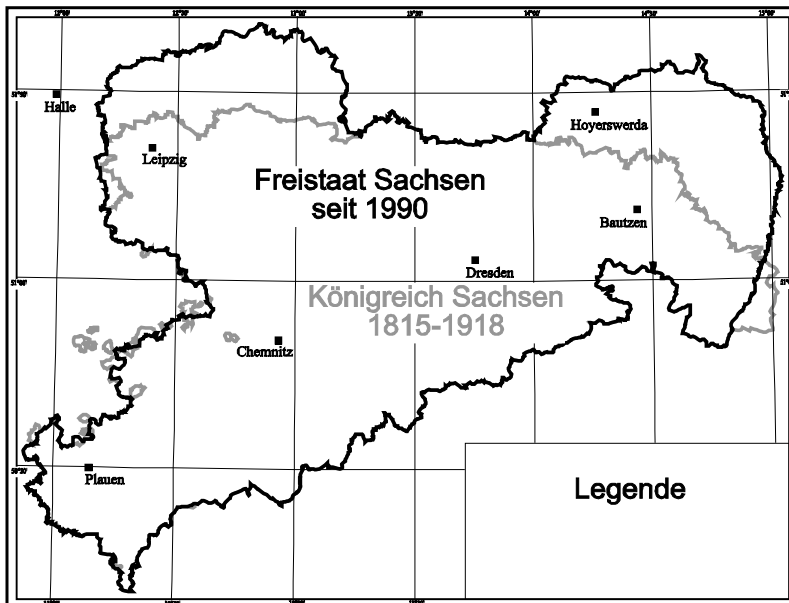
Zeiträume

- I Ur- und Frühgeschichte
(vor 929)
- II Mittelalter
(929 bis 1423 / 1423 bis 1485)
- III Frühe Neuzeit
(1485 bis 1547 / 1547 bis 1806 /
1806 bis 1815)
- IV Neueste Zeit
(1815 bis 1866 / 1867 bis 1918 /
1918 bis 1945)
- V Zeitgeschichte
(1945 bis 1952 / 1952 bis 1990 /
1991 bis 2005)

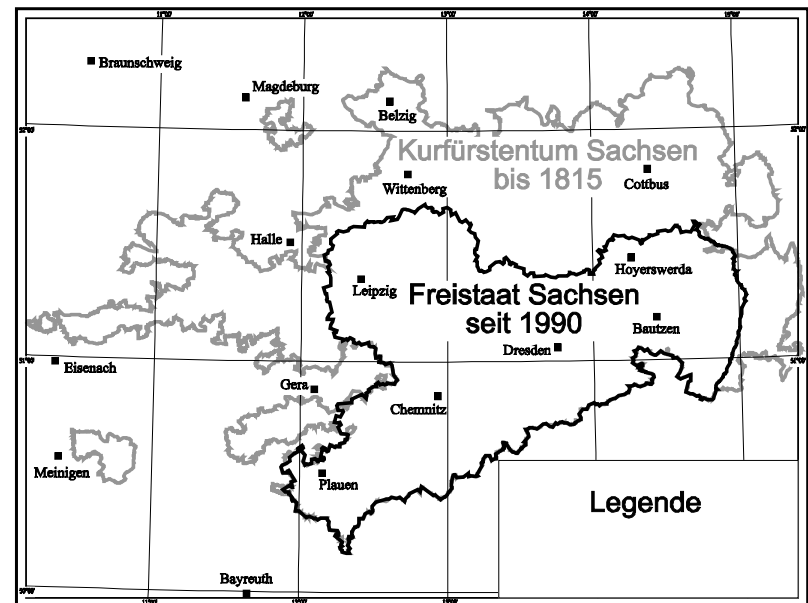
Atlas zur Geschichte und Landeskunde von Sachsen

Maßstäbe

1 : 400 000 Königreich / Freistaat Sachsen



1 : 650 000 Kurfürstentum Sachsen



Atlas zur Geschichte und Landeskunde von Sachsen

Veröffentlichungen nach Sachgebieten

- A **Landesnatur**
- B Siedlung und Bevölkerung
- C Territorialentwicklung
- D Kriege und soziale Bewegungen, Militärwesen
- E Kirche und Konfessionen
- F Wirtschaft (Landwirtschaft, Bergbau, Gewerbe, Verkehr)
- G Kultur (Sprache, Bildung, Baukunst)
- H Historische Karten

Bisher veröffentlicht:

- A 2.1 Satellitenbild Sachsen
- A 2.2 Satellitenbild Thüringen
- A 2.3 Satellitenbild Sachsen-Anhalt
- A 3 Geologische Übersichtskarte
- A 4 Übersichtskarte der Böden
- A 6 Physiogeographische Übersicht (Naturräume)
- A 9 Bodenschätze und Bergbau
- A 11 Geschützte Gebiete

Atlas zur Geschichte und Landeskunde von Sachsen

ATLAS ZUR GESCHICHTE UND LANDESKUNDE VON SACHSEN

Satellitenbild Sachsen A 2.1



Landesnatur

A 2.1 Satellitenbild Sachsen

Maßstab 1 : 400 000

Atlas zur Geschichte und Landeskunde von Sachsen



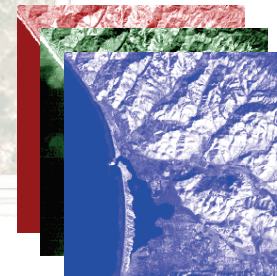
- Satellitenbilder entstehen durch Senkrechtaufnahmen mit hochauflösenden Stereokameras aus ca. 700 km Höhe
- Aufgenommen wurde diese Karte mit Landsat TM und einer Auflösung von 30 m x 30 m pro Pixel
- 7 Spektralbereiche von 0,45 μm bis 12,50 μm
- Durch die Aufnahme in verschiedenen Spektralbereichen ist es möglich, die unterschiedlichsten Dinge sichtbar zu machen und zu interpretieren (z.B. Waldsterben, Strömungen etc.)

Landesnatur

A 2.1

Satellitenbild Sachsen

Maßstab 1 : 400 000



Atlas zur Geschichte und Landeskunde von Sachsen



Landesnatur

A 2.1

Satellitenbild

Sachsen

Maßstab 1 : 400 000

Atlas zur Geschichte und Landeskunde von Sachsen

Landesnatur

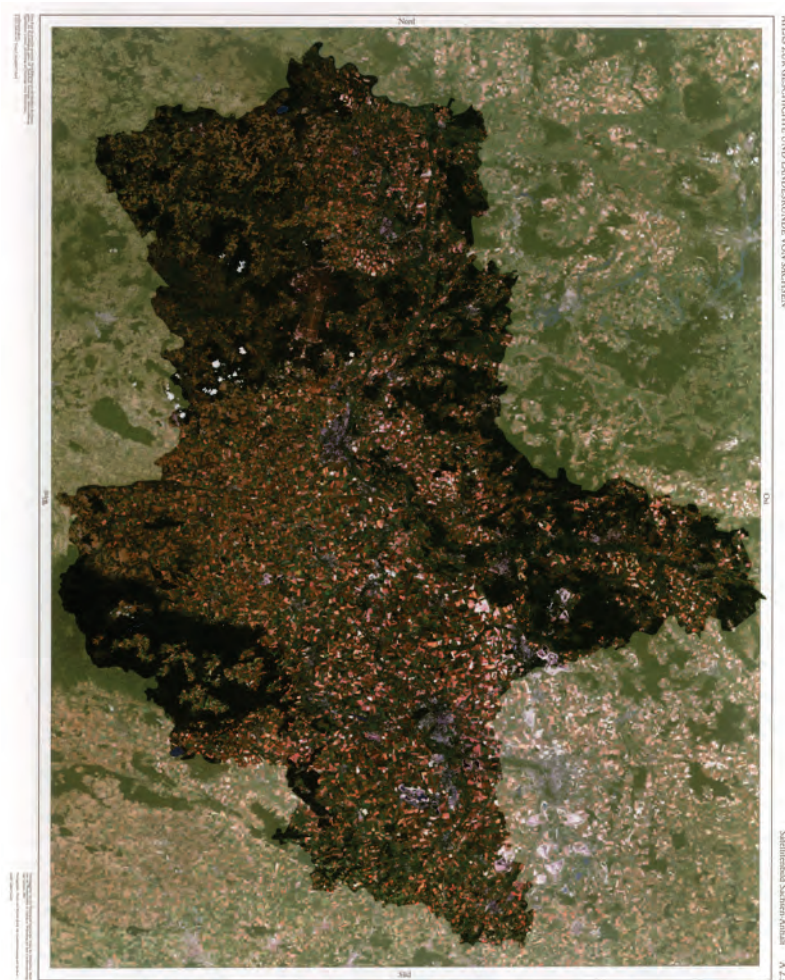
A 2.2

Satellitenbild
Thüringen

Maßstab 1 : 400 000



Atlas zur Geschichte und Landeskunde von Sachsen



Landesnatur

A 2.3

Satellitenbild
Sachsen-Anhalt

Maßstab 1 : 400 000

Atlas zur Geschichte und Landeskunde von Sachsen

Landesnatur

A 3

Geologische Übersichtskarte

Maßstab 1 : 400 000

ATLAS ZUR GESCHICHTE UND LANDESKUNDE VON SACHSEN

Geologische Übersichtskarte A 3

Kartengrundlage:
Geologische Übersichtskarte des Freistaates Sachsen 1 : 400 000
vom Sachsischen Landesamt für Umwelt und Geologie
Freiburg

- Veranschaulichung des geologischen Gesamtbildes des Freistaates Sachsen
- Hauptgliederung beruht auf Stratigraphie und Lithologie, die mit den tektonischen Elementen zu einer schlüssigen Konstruktion zusammengeführt werden
- Wiedergabe der geologischen Informationen durch Flächenfarben, Flächensignaturen sowie graphische Zeichen und Symbole
- Weitere Karten:
 - Geologische Übersichtskarte mit abgedecktem Quartär (zeigt vor allem die Tertiärformationen)
 - Geologische Übersichtskarte mit abgedecktem Quartär und Tertiär (besserer Einblick in den Gebirgsaufbau)

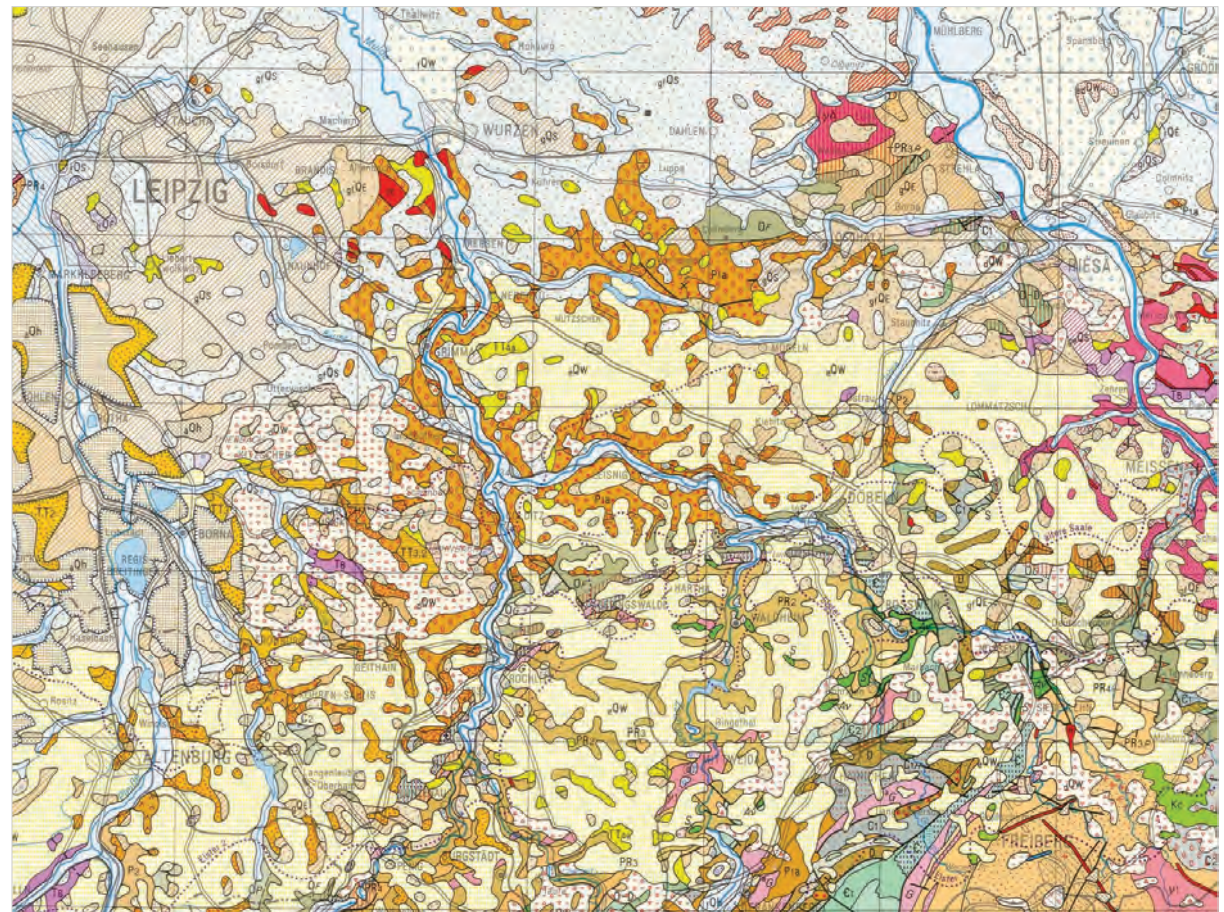
Atlas zur Geschichte und Landeskunde von Sachsen

Landesnatur

A 3

Geologische Übersichtskarte

Maßstab 1 : 400 000



Atlas zur Geschichte und Landeskunde von Sachsen

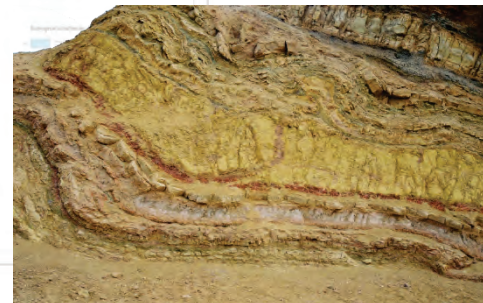


Landesnatur

A 4

Übersichtskarte der Böden

Maßstab 1 : 400 000



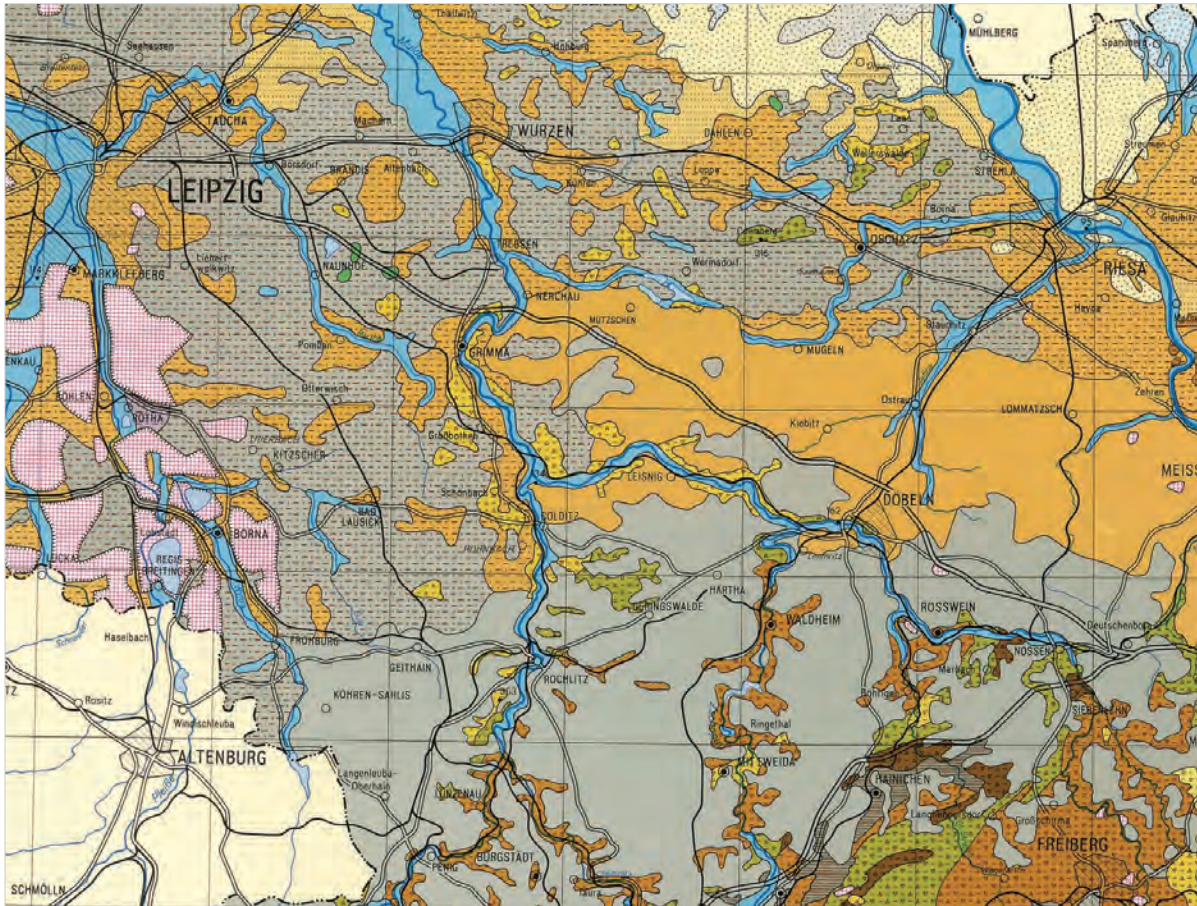
Atlas zur Geschichte und Landeskunde von Sachsen

Landesnatur

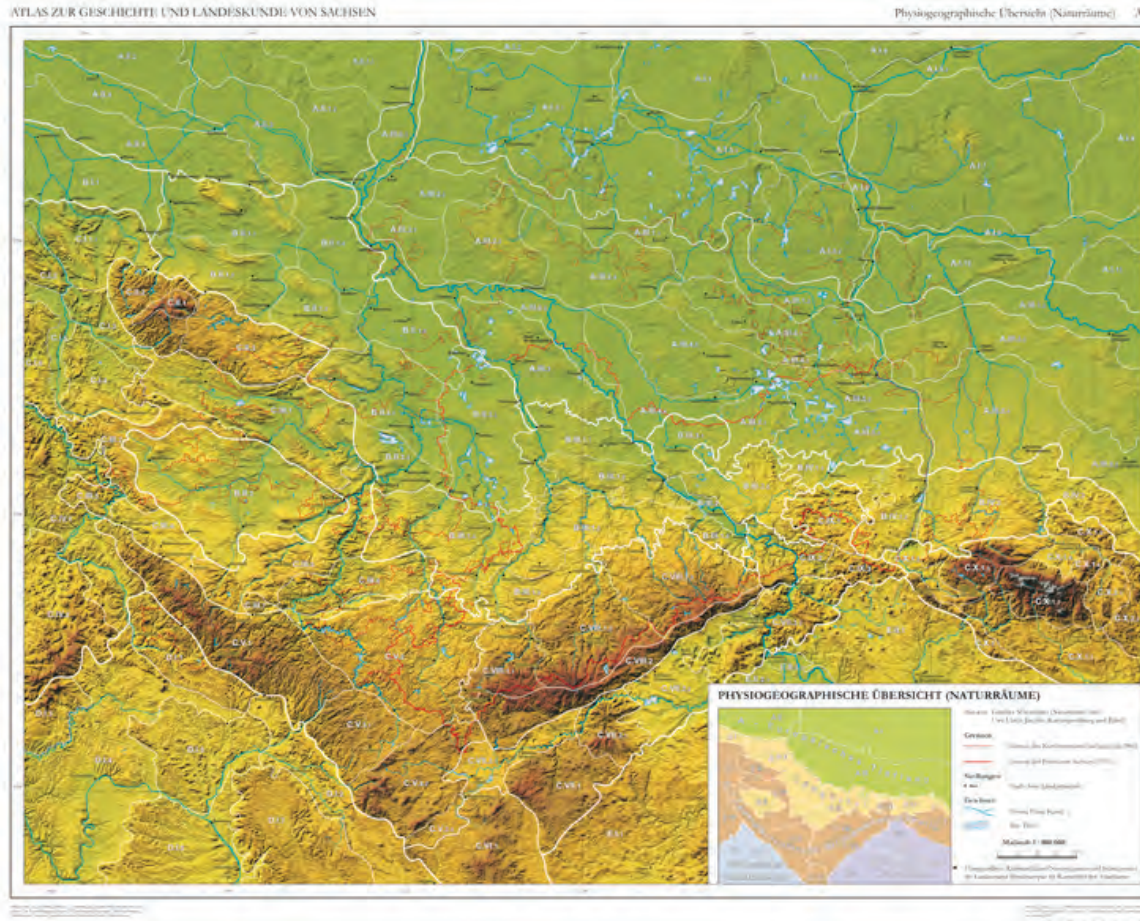
A 4

Übersichtskarte der Böden

Maßstab 1 : 400 000



Atlas zur Geschichte und Landeskunde von Sachsen



Landesnatur

A 6

Physiogeographische
Übersicht
(Naturräume)

Maßstab 1 : 800 000

Atlas zur Geschichte und Landeskunde von Sachsen



Landesnatur

A 6

Physiogeographische Übersicht (Naturräume)

Maßstab 1 : 800 000

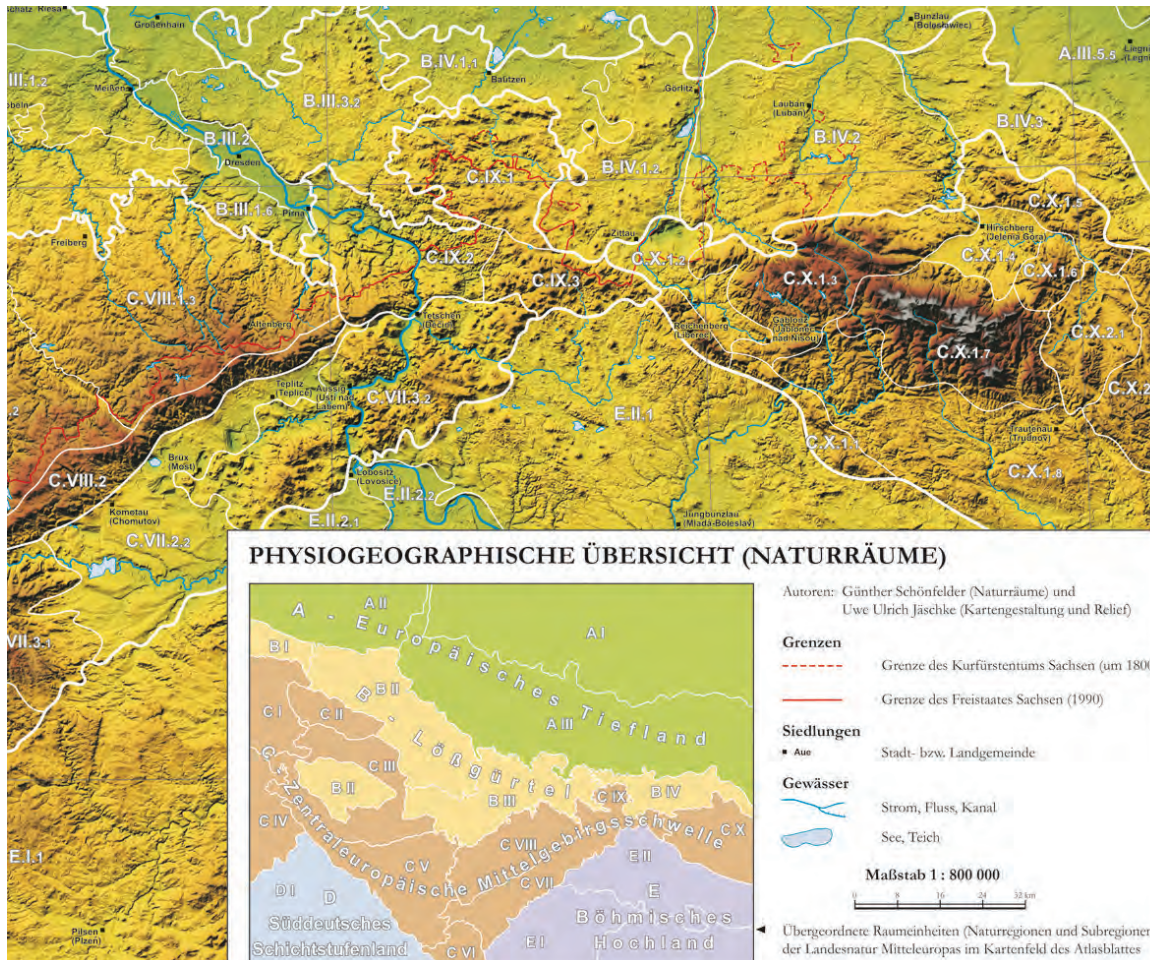
Atlas zur Geschichte und Landeskunde von Sachsen

Landesnatur

A 6

Physiogeographische Übersicht (Naturräume)

Maßstab 1 : 800 000



Atlas zur Geschichte und Landeskunde von Sachsen

Landesnatur

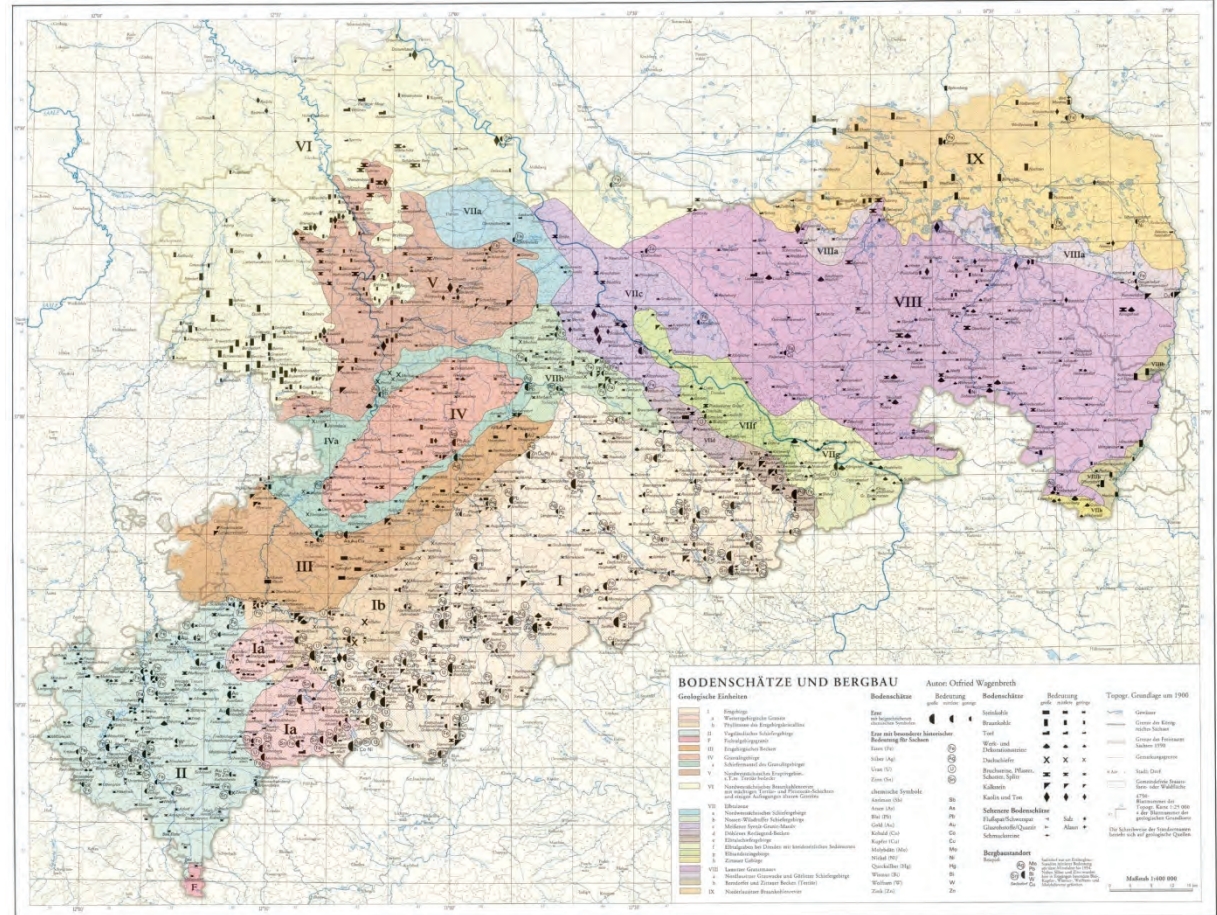
A 9

Bodenschätze und Bergbau

Maßstab 1 : 400 000

ATLAS ZUR GESCHICHTE UND LANDESKUNDE VON SACHSEN

Bodenschätze und Bergbau A 9



Das GeoSN-Logo ist ein eingetragenes Zeichen der GeoSN Sachsen. Alle Rechte vorbehalten. © GeoSN Sachsen 2015.

Das GeoSN-Logo ist ein eingetragenes Zeichen der GeoSN Sachsen. Alle Rechte vorbehalten. © GeoSN Sachsen 2015.

Atlas zur Geschichte und Landeskunde von Sachsen

Landesnatur

A 9

Bodenschätze und Bergbau

Maßstab 1 : 400 000

ATLAS ZUR GESCHICHTE UND LANDESKUNDE VON SACHSEN Bodenschätze und Bergbau A 9

- Bodenschätze sind die in der Erdkruste enthaltenen Minerale, Gesteine oder Flüssigkeiten, die der Mensch für technische Zwecke fördert und nutzt
- Sie haben gerade für Sachsen besondere historische Bedeutung
 - so war das Silber Grundlage für die wirtschaftliche und politische Macht der Wettiner und gab Anlass zur Gründung wichtiger Städte wie Freiberg, Annaberg, Schneeberg und Marienberg



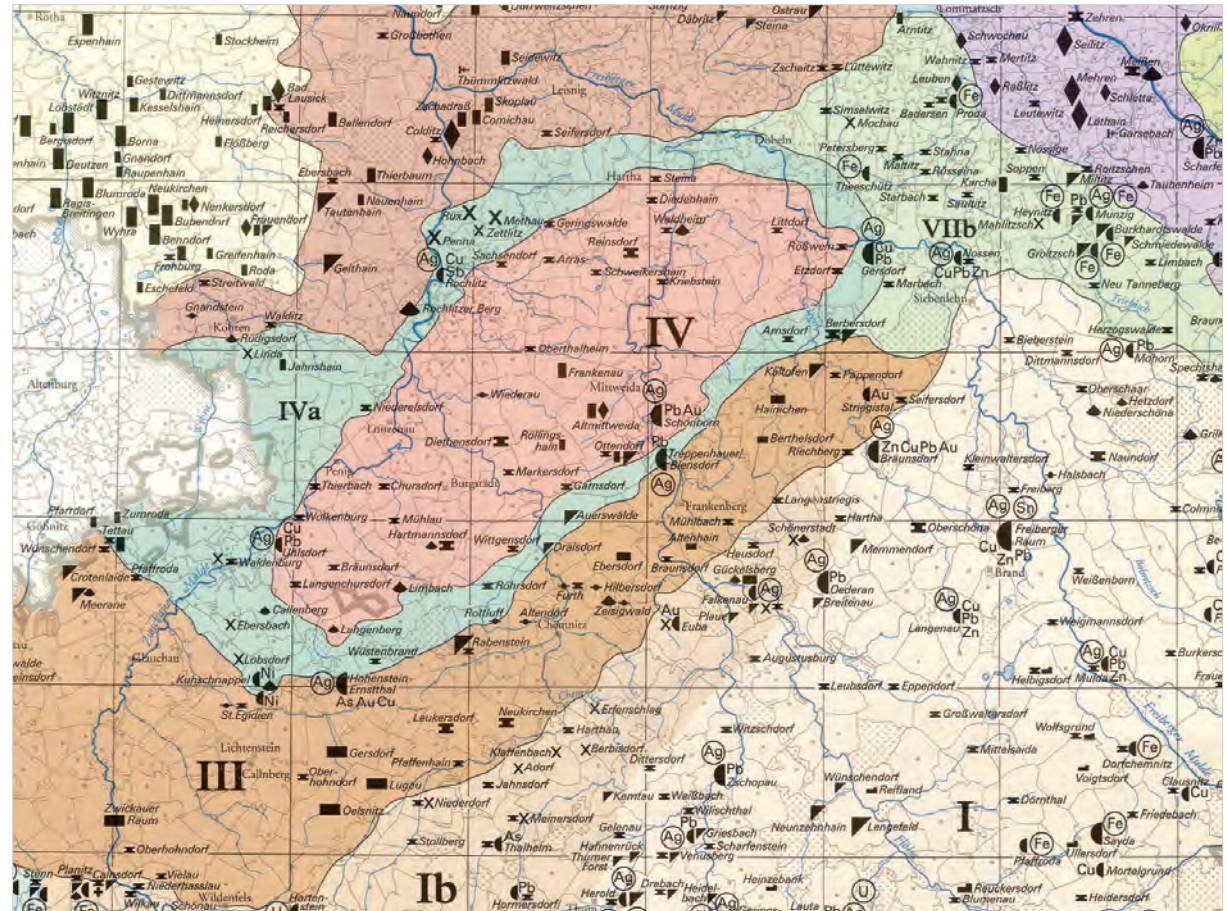
Atlas zur Geschichte und Landeskunde von Sachsen

Landesnatur

A 9

Bodenschätze und Bergbau

Maßstab 1 : 400 000



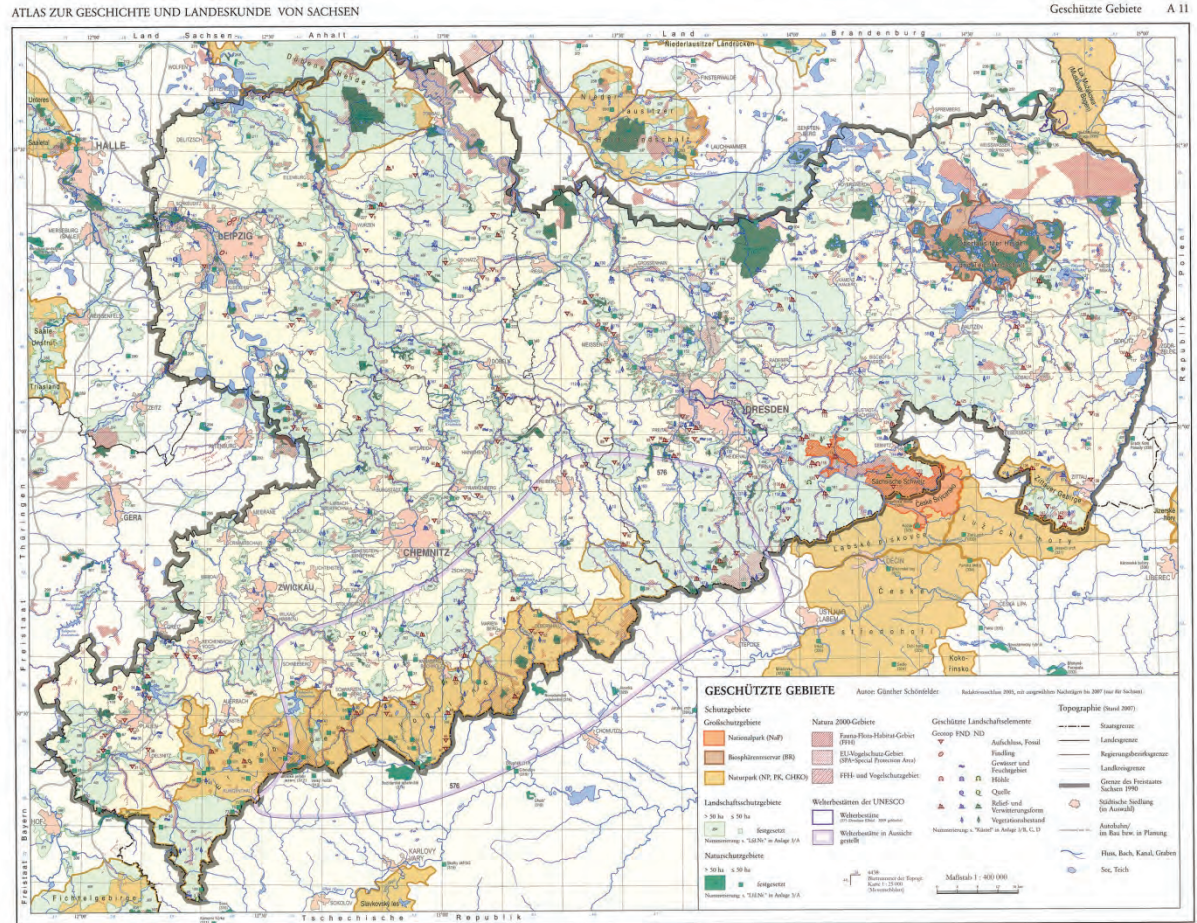
Atlas zur Geschichte und Landeskunde von Sachsen

Landesnatur

A 11

Geschützte Gebiete

Maßstab 1 : 400 000



Atlas zur Geschichte und Landeskunde von Sachsen

Landesnatur

A 11

Geschützte Gebiete

Maßstab 1 : 400 000

ATLAS ZUR GESCHICHTE UND LANDESKUNDE VON SACHSEN

Geschützte Gebiete A 11



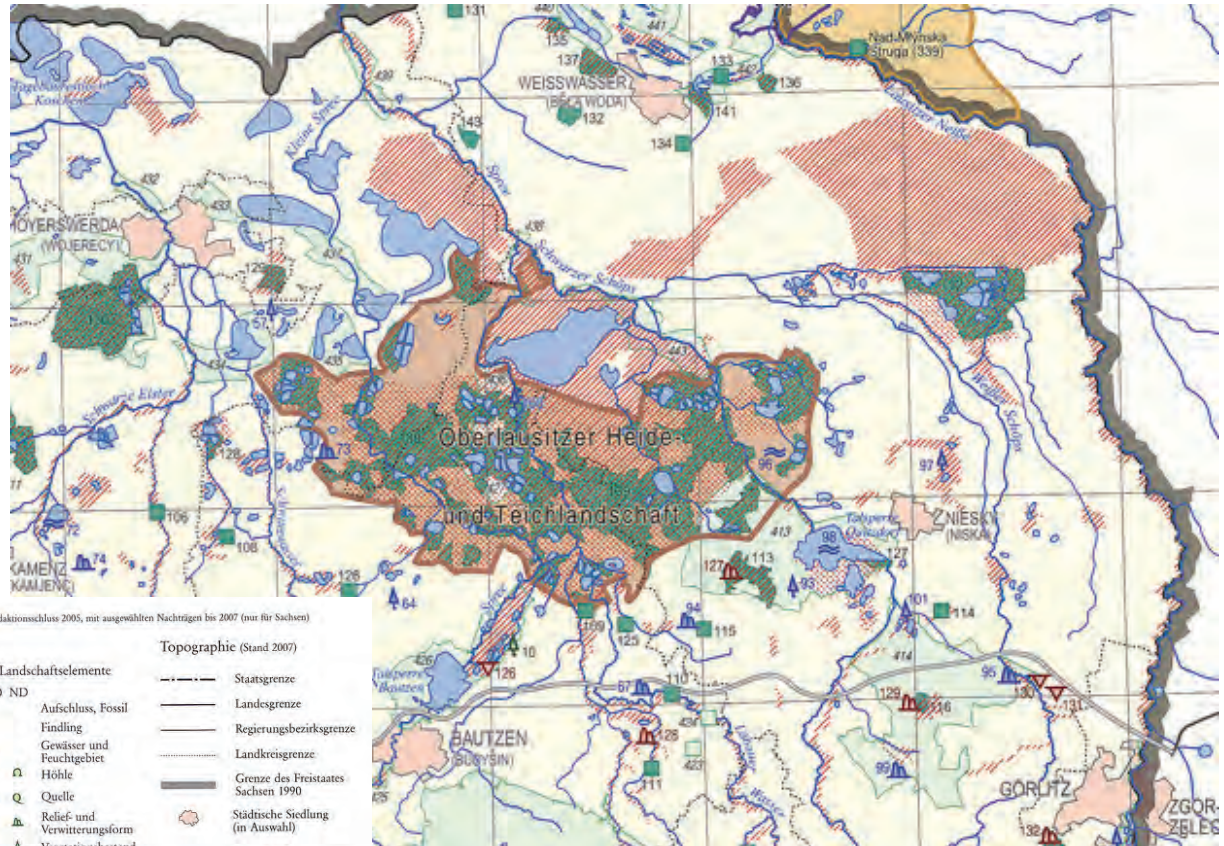
- Informationen über Gebiete, Flächen und ausgewählte Standorte von Landschaftspflege und Naturschutz
- Erwähnung finden Großschutzgebiete wie zum Beispiel das Biosphärenreservat Oberlausitzer Heide- und Teichlandschaft aber auch eher punkthafte Naturdenkmale wie Geotope, beispielsweise Findlinge, Höhlen oder kleine Gewässer
- Thematische Aufführungen in Karte und Text beziehen sich auf den Zeitraum von 2003 bis 2005

Atlas zur Geschichte und Landeskunde von Sachsen

Landesnatur

A 11 Geschützte Gebiete

Maßstab 1 : 400 000



GESCHÜTZTE GEBIETE

Autor: Günther Schönfelder

Redaktionschluss 2005, mit ausgewählten Nachträgen bis 2007 (nur für Sachsen)

Schutzgebiete

Großschutzgebiete

- Nationalpark (NaP)
- Biosphärenreservat (BR)
- Naturpark (NP, PK, CHKO)

Natura 2000-Gebiete

- Fauna-Flora-Habitat-Gebiet (FFH)
- EU-Vogelschutz-Gebiet (SPA-Special Protection Area)
- FFH- und Vogelschutzgebiet

Landschaftsschutzgebiete

- > 50 ha festgesetzt
- ≤ 50 ha festgesetzt
- Nummerierung: s. "Lfd.Nr." in Anlage 3/A

Welterbestätten der UNESCO

- Welterbestätte (UNESCO-Weltkulturerbe)
- Welterbestätte in Aussicht gestellt

Naturschutzgebiete

- > 50 ha festgesetzt
- ≤ 50 ha festgesetzt
- Nummerierung: s. "Lfd.Nr." in Anlage 3/A

Geschützte Landschaftselemente

Geotop FND ND

- Aufschluss, Fossil
 - Findling
 - Gewässer und Feuchtgebiet
 - Höhle
 - Quelle
 - Relief- und Verwitterungsform
 - Vegetationsbestand
- Nummerierung: s. "Kürzel" in Anlage 3/B, C, D

Topographie (Stand 2007)

- Staatsgrenze
- Landesgrenze
- Regierungsbezirksgrenze
- Landkreisgrenze
- Grenze des Freistaates Sachsen 1990
- Städtische Siedlung (in Auswahl)
- Autobahn/ im Bau bzw. in Planung
- Fluss, Bach, Kanal, Graben
- See, Teich

44: 4438: Blattnummer der Topogr. Karte 1:25.000 (Messschablatt)

Maßstab 1 : 400 000

Atlas zur Geschichte und Landeskunde von Sachsen

So erreichen Sie uns:

Staatsbetrieb Geobasisinformation und
Vermessung Sachsen (GeoSN)

Olbrichtplatz 3

01099 Dresden

oder

Postfach 10 02 44

01072 Dresden

Tel: +49 351 8283-8400

Fax: +49 351 8283-6110

E-Mail: poststelle@geosn.sachsen.de

Internet: www.landesvermessung.sachsen.de

Öffnungszeiten der Verkaufsstelle:

Mo, Mi, Do: 9.00 bis 15.00 Uhr

Di: 9.00 bis 17.00 Uhr

Fr: 9.00 bis 12.00 Uhr